

[2–2022]

history – theory – criticism

dějiny–teorie–kritika

Obsah | Contents

Editorial	177
1. Studie a eseje Studies and Essays	
VOJTĚCH RIPKA A KAMIL ČINÁTL – Úvod: aktuální přístupy k výzkumu paměti (zkušenosti z fóra Dějiny ve veřejném prostoru II, 2020) <i>Introduction: Current Approaches to Memory Research (Insights from the Public History Forum II, 2020)</i>	181
MICHAL SKLENÁŘ – Nové prvky ve starém prostoru? Snahy o extenzivní přístup k římskokatolickému sakrálnímu prostoru – příklady z českého prostředí na začátku 21. století <i>New Elements in an Old Space? Attempts at an Extensive Approach to Roman Catholic Sacral Space – Examples from the Czech Environment at the Beginning of the 21st Century</i>	195
MICHAL KURZ A ČENĚK PÝCHA – České hrady a zámky: možnosti interpretace fenoménu <i>Czech Castles and Chateaux: An Alternative Interpretation of a Phenomenon</i>	227
KATEŘINA SIXTOVÁ – Babiččino údolí: krajina paměti v digitálních médiích <i>Babiččino údolí (Grandmother's Valley): A Landscape of Memory in Digital Media</i>	253
LYDIE KÁRNÍKOVÁ – Socialistická uliční jména optikou postsocialismu: případ (ne)přejmenování ostravských ulic a jeho tematizace v českém tisku po roce 1989 <i>Socialist Street Names through the Lens of Postsocialism: (non)Renaming of the Streets in Ostrava and its Coverage in the Czech Press after 1989</i>	283
2. Diskuse a rozepře Discussions and Disputes	
ONDŘEJ CRHÁK A TOMÁŠ KONEČNÝ – Strategie plagiátorské obrany. Příspěvek k debatě o etice historické práce <i>Plagiarism Defence Strategies. Contribution to the Debate on the Ethics of Historiographic Research</i>	313

3. Recenze a reflexe | Reviews and Reflections

HANS RENDERS, DAVID VELTMAN (EDD.) – <i>Fear of Theory: Towards a New Theoretical Justification of Biography</i> (Jana Wohlmuth Markupová)	327
MATILDA GREIG – <i>Dead Men Telling Tales. Napoleonic War Veterans and the Military Memoir Industry, 1808–1914</i> (Vojtěch Kessler)	334
DAGNOSŁAW DEMSKI, DOMINIKA CZARNECKA (EDD.) – <i>Staged Otherness: Ethnic Shows in Central and Eastern Europe 1850–1939</i> (Filip Herza)	338
MARKÉTA KŘÍŽOVÁ, JITKA MALEČKOVÁ (EDD.) – <i>Central Europe and the Non-European World in the Long 19th Century</i> (Josef Řičář)	342
XOSÉ M. NÚÑEZ SEIXAS, ERIC STORM (EDD.) – <i>Regionalism and Modern Europe: Identity Construction and Movements from 1890 to the Present Day</i> (Jaroslav Ira)	349
Editorial Note	357
Upozornění redakce	360

BABIČČINO ÚDOLÍ: KRAJINA PAMĚTI V DIGITÁLNÍCH MÉDIÍCH

Kateřina Sixtová

Babiččino údolí (Grandmother's Valley): A Landscape of Memory in Digital Media

The study deals with the way national sites of memory behave vis-à-vis connective turn. It observes changes in the culture of remembrance associated with the rise of mass and digital media as well as effects of these changes, using the case of digital image of Babiččino údolí (the Grandmother's Valley) on Instagram, Google Maps, and Trip Advisor. It is theoretically based on the work of Andrew Hoskins and Sharon Macdonald. Babiččino údolí is an important site of memory of the Czech national identity – it is associated with a prominent figure of the Czech National Revival, writer Božena Němcová, and her magnum opus *Babička*. The study examines the commodification elements of the history of Babiččino údolí, which boost the impression of authenticity of the site of memory in a digital environment. It describes how commodification of history promotes the authenticity of Babiččino údolí as a romantic literary landscape of memory. However, it also shows that in some situations, the commodification of history leads to the loss of this primary authenticity and its replacement by a secondary authenticity of a photogenic tourist destination. Thus, the assumption that digital media weaken national frames of memory is not valid. National identity prevails as the reason for visiting Babiččino údolí in the environment of digital platforms, yet the operation principles of these platforms cause this place to be modified into a tourist destination.

Keywords: sites of memory, landscape of memory, Babiččino údolí (Grandmother's Valley), connective turn, digital media

Kateřina Sixtová is a PhD student at the Institute of Czech History, Faculty of Arts, Charles University. kackachladkova@seznam.cz

Následující text se zabývá otázkou, jak tradiční místa nebo krajiny paměti reagují na konektivní obrat. Autoři a autorky spojené s tímto obratem upozorňují, že s nástupem masových médií ve 20. století a v posledních letech zejména s explozí digitálních médií se mění způsob našeho vzpomínání na minulost. Díky digitálním platformám paměť přestává sedimentovat, spíše je v souladu s charakterem těchto médií trvale vznikajícím stavem. Vzpomínání je ve světě propojeném digitálními médii všudypřítomné, proměnlivé a neukončené, ovlivněné povahou těchto platform.

Takovou proměnu je snadné si představit ve spojení s globálními historickými událostmi, jakými jsou například kolonialismus nebo holocaust. V případě vzpomínání na holocaust v digitálních médiích už několik let probíhá reflexe tohoto fenoménu, ať už odborná,¹ nebo umělecká, jako příklad uveďme projekt *Yolocaust.de*.² Projekt upozorňující na chování návštěvníků Berlínského památníku holocaustu a zveřejňování neuctivých fotografií na Instagramu, Facebooku, Tinderu etc. ukazuje, že se v souvislosti s využíváním digitálních médií mění vzpomínková praxe spojená i s tak závažnými událostmi, jako je právě holocaust.

Následující odstavce se zaměřují právě na tuto proměnu vzpomínání ovlivněnou již zmiňovaným konektivním obratem. Vliv digitálních médií na vzpomínkovou praxi současné společnosti zkoumá na lokálním příkladu, který ukáže, že se globální proměny vzpomínání vztahují i na regionální, tradiční místa paměti.³

- 1 ANDREW HOSKINS, *Digital memory studies: media pasts in transition*, London 2017, doi:10.4324/9781315637235 (náhled 6. 11. 2022).
- 2 Dostupné z: <https://yolocaust.de/> (náhled 6. 11. 2022).
- 3 Digitálním platformám se v souvislosti s místy paměti věnoval již dříve Čeněk Pýcha ve svém textu *Místa paměti v digitálním prostředí*. Pýcha se v článku zabývá českými místy paměti, která jsou stabilní součástí kánonu soudobých dějin, památníky Lidice a Vojna u Příbrami. Svůj výzkum autor zakládá na novějších pamětových konceptech *travelling memory* (putující paměť) a *entangled memory* (zamotaná paměť). Zkoumanými platformami v článku jsou Google Mapy, TripAdvisor, pro vizuální stránku Pýcha vybral Instagram a Pinterest. Podle autora důležitou roli ve vytváření mediálního obrazu místa paměti hraje medialita platform. Zaměření jednotlivých digitálních médií do značné míry ovlivňuje, jak budou návštěvníci o místě paměti hovořit. Zatímco na Instagramu, jako sociální síti sloužící primárně sebe prezentaci uživatelů, se objevují fotografie odpovídající žánru rodinného alba, snímky zachycené na Google Mapách a TripAdvisoru představují nový, turisticko-dokumentační žánr fotografií, jejichž funkce není sebe prezentací, ale především informativní. I přes odlišné žánry snímků se vizuální složka digitálních médií významně podílí na vzniku vizuálních nosičů míst paměti – Pýcha jako příklad uvádí sousoší lidických dětí. Jádrem Pýchovy analýzy není jen obrazová složka příspěvků, ale především uživatelské recenze, které fotografie většinou doprovázejí. Autor zvolil obsahovou analýzu založenou na procházení komentářů a hledání obecně převažujícího pohledu na dané místo paměti. Hodnocení, obsahující ojedinělé názory, považuje za artikulované hranice mož-

Babiččino údolí je tradiční krajinou paměti par excellence – představuje mnohovrstevnatý mnemotop, který v sobě nese paměť spojenou jak s *Babičkou*, významným dílem českého literárního kánonu, tak i paměť spojenou s Boženou Němcovou. Ve vztahu k ní představuje mytickou i skutečnou krajinu jejího dětství, zdroj inspirace její tvorby.⁴ Krajina paměti jako analytický pojem stojí primárně na Norově představě o provázanosti paměti a prostoru.⁵ Specifikem Babiččina údolí jako krajiny paměti je enormní hustota jak literárních, tak biografických míst paměti, která poukazuje na konstruovanost krajiny jako fenoménu. Jen díky pevné pozici *Babičky* i Boženy Němcové jako autorky v literárním kánonu je zámecký park vyhledávaným turistickým cílem s dlouhou historií návštěvnosti, jejíž kořeny bychom mohli hledat ještě před pádem Rakouska-Uherska.

Problematicke konstruovanosti krajiny jako fenoménu se v knize *Krajina a paměť* věnuje Simon Schama – krajina jako konstrukt podle něj vzniká výhradně v interakci s člověkem, který se k ní chová jako ke krajině, vnímá ji specifickým způsobem.⁶ Schamova kniha je ovšem založena na archeologické metodě. Pracuje s představou, že jednotlivé vrstvy paměti v krajině sedimentují a je tak možné je postupně odkrývat. Schamovo pojetí paměti jakožto statických, sedimentovaných vrstev není přístupem, který by bylo vhodné aplikovat ve výzkumu digitálních platform, jež jsou ze své podstaty dynamické. Jejich obsah se díky aktivitě uživatelů neustále proměňuje. Tekutost paměti je možné zkoumat a reflektovat přístupem, který je založen na výše zmiňovaném konektivním obratu.

V textu „Media, Memory, Metaphor: Remembering and the Connective Turn“ se konektivním obratem zabývá teoretik digitálních médií Andrew Hoskins.⁷ Autor v článku rozvíjí tezi o masivním a strukturálně komplikovaném propojení paměti a médií v současné společnosti. Tvrdí, že média pronikají do všech aspektů lidského života, který se tak z „off-line režimu“ mění na trvale mediatizovaný:⁸ rostoucí vliv médií trvale proměnil naše klíčové sociální a kulturní instituce

ností v konstrukci významu míst paměti. Viz ČENĚK PÝCHA, *Místa paměti v digitálním prostředí*, Historie – Otázky – Problémy 10/2018, č. 1, s. 32–45.

- 4 Studie vychází z autorčiny diplomové práce. KATEŘINA SIXTOVÁ, *Kulturní paměť a její funkce: případ Boženy Němcové*, Praha 2019 (diplomová práce FF UK), <https://dspace.cuni.cz/handle/20.500.11956/110710> (náhled 18. 8. 2021).
- 5 PIERRE NORA, *Mezi pamětí a historií. Problematika míst*, in: *Politika paměti: antologie francouzských společenských věd*, ed. Françoise Mayer, Praha 1998, s. 15.
- 6 SIMON SCHAMA, *Krajina a paměť*, Praha 2007, s. 9.
- 7 ANDREW HOSKINS, *Media, Memory, Metaphor: Remembering and the Connective Turn*, *Parallax* 17/2011, č. 4, s. 19–31.
- 8 V textu je užíván pracovní překlad Hoskinsova pojmu *mediatized*, *mediatization*, který odkazuje k vlivu médií na povahu paměti, jak se ukáže níže v textu. Snaží se tak Hoskinsův pojem odlišit

i způsoby sociální interakce.⁹ Vliv médií se projevuje také v paměťovém provozu, Hoskins tvrdí, že paměť je v současnosti zcela ovládaná svými reprezentacemi a proměňuje se její samotná povaha. S nárůstem digitálních úložišť se digitální média stávají hlavními podpůrnými prostředky paměti, paměť se díky nim stává trvale dostupnou, disponibilní, promiskuitní.¹⁰ Hoskins tuto proměnu nazývá konektivním obratem (*connective turn*).¹¹

V něm se podle autora proměňuje samotná podstata paměti, přestává mít charakter statických sedimentovaných vrstev, které lze s archeologickými nástroji odkrývat. Paměť se v konektivním obratu mění v trvale vznikající stav, je dynamická a neustále nová.¹² Paměť je dokonale propojená, je distribuovaná prostřednictvím komplexní sítě digitálních médií a technologií, její pohyb nejvíc ze všeho podle autora připomíná oběh mezi paměťmi jednotlivců a kolektivní paměti. Napojením individuální paměti na web se proměňuje i povaha archivu, nedílné součásti kolektivní paměti.¹³ Digitální archiv podle Hoskinse není externí pomůckou paměti, je její trvalou součástí. Mediatizovaná paměť je trvale zapnutá, díky propojení s digitálními médii přesahuje rozměry lidské paměti a digitální archiv zajišťuje její neustálou dostupnost, cokoli, co je v ní uloženo je možné okamžitě vyvolat.¹⁴ Výsledkem konektivního obratu je tedy podle autora smazání hranic mezi umělou a lidskou pamětí, vznik konektivní paměti.¹⁵

Hoskinsovy úvahy o kvalitativních proměnách paměti i archivu pod vlivem digitálních médií umožňují vidět obraz Babiččina údolí v těchto médiích jako příklad formování konektivní paměti. Uživatelská hodnocení, recenze či fotografie představují součást Hoskinsova paměťového oběhu, body, v nichž se stýká individuální a kolektivní paměť. Hoskinsův text tak představuje širší rámec, díky kterému lze digitální média považovat za pramenný materiál, který je možné podrobovat paměťové analýze.

V české kultuře existuje dlouhá tradice navštěvování Babiččina údolí, dokládají to mimo jiné i turistické průvodce Babiččiným údolím, nejstarší z nich byly vydá-

od českého pojmu mediatizace, který se podle Wikipedie užívá pro: „akt, jímž se suverénní území nebo suverénní kníže stává podřízeným některého jiného státu“, <https://cs.wikipedia.org/wiki/Mediatizace> (náhled 18. 8. 2021).

9 A. HOSKINS, *Media, Memory, Metaphor*, s. 20.

10 A. HOSKINS, *Media, Memory, Metaphor*, s. 19.

11 A. HOSKINS, *Media, Memory, Metaphor*, s. 20.

12 A. HOSKINS, *Media, Memory, Metaphor*, s. 22.

13 A. HOSKINS, *Media, Memory, Metaphor*, s. 24.

14 A. HOSKINS, *Media, Memory, Metaphor*.

15 A. HOSKINS, *Media, Memory, Metaphor*.

ny ještě před první světovou válkou.¹⁶ Pohled na texty turistických průvodců napříč 20. stoletím ukazuje, že návštěvy Babiččina údolí byly motivovány specifickou identitou této krajiny.¹⁷ Babiččino údolí je krajinou národní i literární paměti. Svou identitu čerpá jak z literárního kánonu (jako dějiště *Babičky*), tak i z kánonu národního (jako krajina dětství a pozdější inspirace) Boženy Němcové. Příchod internetu a rozvoj digitálních médií staví Babiččino údolí coby krajinu paměti před nové výzvy. Vliv digitálních platforem na turisticky populární místa zkoumá Sharon Macdonald v knize *Memorylands*.¹⁸ Její pojmy umožňují analyzovat, co se v digitálních médiích s Babiččiny údolím vlastně děje. Jedním z pojmů, s nimiž Macdonald pracuje, je identitní průmysl. Autorka jej označuje za důsledek globálního turismu.¹⁹ Jedná se o proces, v němž se prostřednictvím digitálních médií komodifikují některá místa paměti a mění se v místa masového turismu.

Díky digitálním médiím se součástí identitního průmyslu stává i Babiččino údolí. Původně především národní a literární krajina paměti se díky vzestupu digitálních médií musí vyrovnávat nejenom s konkurencí domácích památek, jako jsou hrady a zámky, ale i s místy, která uživatelé navštívili v zahraničí. Zásluhou digitálních médií se Babiččino údolí ocitá v konkurenčním prostředí – jako literární krajina paměti musí být schopno obstát vedle exotických kulturních a přírodních památek, nebo vedle pomníků „velkých dějin“. Obstát v této nové konkurenci umožňuje Babiččino údolí především autenticita. Macdonald ji považuje za hnací motor globálního turismu, Babiččino údolí v rámci identitního průmyslu dovoluje obstát jako autentická památka, turistický cíl.

Podle Macdonald má ale autenticita na památky paradoxní účinek: turisté zpočátku na určité místo přijíždějí, protože je láká jeho autenticita – chtějí vidět určité hodnoty, které jsou pro toto místo typické a které jiná místa nemají, přijíždějí za kulturním dědictvím (*heritage*). S rostoucím počtem návštěvníků se ale z tohoto místa stává turistická kulisa a ztrácí svou skutečnou, primární (původní) autenticitu. Ta je nahrazena tzv. identitním průmyslem, v němž se z původně neturistického místa stává sekundárně autenticky působící turistický cíl. Památka je v rámci identitního průmyslu komodifikována, stává se komoditou globálního

16 Viz přehled průvodců Babiččiny údolím dostupný v katalogu Národní knihovny ČR, https://aleph.nkp.cz/F/LHGR8J8127YHFEP6Y5MDA78HG4LJLH6YSYDSVL33RUF67K27J-08912?func=short-sort&set_number=205644&sort_option=01---A03---A (náhled 18. 8. 2021).

17 Detailně se turistickým průvodcům Babiččiny údolím autorka věnuje v druhé kapitole své diplomové práce. K. SIXTOVÁ, *Kulturní paměť a její funkce*, s. 84–146.

18 SHARON MACDONALD, *Memorylands: Heritage and Identity in Europe Today*, New York 2013.

19 S. MACDONALD, *Memorylands*, s. 109.

turismu.²⁰ Macdonald tvrdí, že kulturní dědictví je ambivalentní kategorií – na jedné straně návštěvníkům slibuje autentický zážitek a na druhé straně je připraveno stát se komoditou v rámci identitního průmyslu. Jeho existence závisí na označení nějakou autoritou, místo (tradice etc.) musí být za kulturní dědictví označeno, případně zapsáno.²¹

Pro větší srozumitelnost článek pracuje s pojmy primární a sekundární autenticita. Primární autenticita je to, co Macdonald přisuzuje kulturnímu dědictví předtím, než je autoritou označeno jako kulturní dědictví, než se stane turistickým cílem. Primární autenticita Babiččina údolí je zajišťována jeho národní a literární identitou, kterou čerpá ze spojení s *Babičkou* a Boženou Němcovou. Kulturní dědictví, které se stalo turistickým cílem, má také autenticitu, podle Macdonald je ale odlišná od té primární. Tento text pro ni používá označení sekundární autenticita, která je získaná v rámci identitního průmyslu.

Dojem sekundární autenticity Babiččinu údolí zajišťuje především komodifikace dějin. Ta podle Macdonald způsobuje, že se z historie jednotlivých států či lokalit stává komodita, kterou je možné zobchodovat v turistickém průmyslu.²² V Babiččině údolí nalezneme komodifikačních prvků celou řadu, jejich využití v rámci turistického provozu je zvláště patrné v uživatelských hodnoceních a příspěvcích zveřejněných ve zkoumaných digitálních médiích. Komodifikace dějin nemá být chápána jako nějaké zneužití paměti. Komodifikace návštěvníkům spíše nabízí řadu nejrůznějších praktik – od fotografování a sdílení snímků, přes nakupování až po občerstvení –, které přispívají k afektivnímu prožívání krajiny paměti. Toto očekávání je předznačeno komodifikačními prvky, které krajině zajišťují, že bude návštěvníky vnímána jako autentická.

Jak již bylo naznačeno v předchozích odstavcích, staví provoz digitálních platforem Babiččino údolí coby tradiční národně-literární krajinu paměti před nové výzvy. Ty se týkají nejen vzpomínkové kultury, ale i turistického provozu, jehož podobu digitální média rovněž formují. V následujících odstavcích se tento text pokusí zodpovědět výzkumné otázky reflektující proměny vzpomínkové praxe spojené s nástupem a masovým užíváním digitálních médií. Ovlivňuje medialita těchto médií výslednou digitální podobu Babiččina údolí? Jak je v době konektivního obratu v digitálních médiích utvářen obraz Babiččina údolí jako autentického turistického cíle? Existují v obrazu Babiččina údolí v digitálních médiích nějaká slabá či konfliktní místa, která by tento proces odhalovala?

20 S. MACDONALD, *Memorylands*, s. 110.

21 S. MACDONALD, *Memorylands*, s. 136.

22 S. MACDONALD, *Memorylands*, s. 109.

Odpověď na tyto otázky hledá text na Google Mapách, TripAdvisoru a Instagramu. Tyto tři platformy jsou pro výzkum vhodné jednak kvůli jejich uživanosti, a tedy možnému vlivu na formování paměti, spojené s Babiččíným údolím²³ a jednak kvůli jejich rozdílné mediální povaze. Ačkoli u všech tří platforem je možnost vkládat uživatelské fotografie, primární účel platform se liší. TripAdvisor se zaměřuje na hodnocení ubytování, restaurací a památek, Instagram slouží svým uživatelům především k sebe prezentaci a k prodeji produktů, a Google Maps usnadňují uživatelům orientaci v prostoru, důraz kladou především na vyhledávání obchodů a služeb. Odlišnosti zaměření vybraných platforem poskytují dostatečně široké pole pro hledání odpovědí na výše uvedené otázky.

Google Maps, TripAdvisor a Instagram – různá zaměření, různé žánry

Jak se ukáže dále v textu, zaměření a podoba uživatelského rozhraní, krátce řečeno medialita²⁴ dané platformy, do velké míry ovlivňují výsledný obraz Babiččina údolí, který vybrané platformy svým uživatelům poskytují. Zvláště viditelné rozdíly jsou při bližším pohledu na obrazové příspěvky sdílené na zkoumaných třech platformách.

Google Maps poskytují kromě map také uživatelské rozhraní propojené s dalšími Google účty.²⁵ Toto rozhraní umožňuje uživatelům, kteří s Google Mapami

23 Detailní informace o návštěvnosti, dosahu, provozu vybraných platforem lze dohledat např. na: <https://www.similarweb.com/> (náhled 3. 2. 2022). Web hodnotí TripAdvisor jako světovou jedničku mezi cestovatelskými aplikacemi, viz: <https://www.similarweb.com/search/?q=tripadvisor> (náhled 2. 2. 2022); Instagram jako číslo 2 mezi stahovanými aplikacemi v kategorii sociálních médií v ČR, viz: <https://www.similarweb.com/apps/top/google/store-rank/cz/social/top-free/> (náhled 3. 2. 2022); Google Maps jsou v ČR podle webu druhou nejpoužívanější elektronickou mapou, hned za adresou [maps.cz](https://www.similarweb.com/top-websites/czech-republic/category/reference-materials/maps/), viz: <https://www.similarweb.com/top-websites/czech-republic/category/reference-materials/maps/> (náhled 3. 2. 2022).

24 Jedná se o pojem, který umožňuje popsat specifčnost konkrétního média a jeho vztah k času, zkušenosti, technologii a sociální změně. Vzhledem k bouřlivému vývoji na poli media studies zatím neexistuje ucelený koncept mediality jako fenoménu. Mediální teorie zatím medialitu využívá pro popis funkcí médií, tedy funkce zprostředkování a přenosu. Více viz JOSÉ JAVIER BLANCO RIVERO, *Mediality, Temporality, Social Cognition, and Evolution*, *Philosophies* 4/2019, č. 3, 44nn., <https://philpapers.org/rec/RIVMTS> (náhled 5. 11. 2022). Medialita nám umožňuje vnímat médium nejen jako prostředníka, ale především jako limitu celé komunikace. Medialitu historického pramene se zabývá např. Čeněk Pýcha. Viz ČENĚK PÝCHA, *Digitální paměť. Archivy pamětnického vzpomínání*, in: *Temporalita nových médií*, (ed.) Tomáš Dvořák, Praha 2016, s. 171–204, zejm. s. 181. Stežejní je přitom technologická podstata média, charakter jeho rozhraní, uživatelské funkce etc.

25 Výzkum všech vybraných digitálních médií provádím v anonymním režimu prohlížeče, abych docílila reprezentativního náhledu vybrané platformy. Zmiňované rozhraní je také

pracují, hodnotit a recenzovat jednotlivá Google místa. Ta jsou jedním ze specifík nejen map obecně, ale i virtuálních map – zatímco v reálném prostoru může být „místem“ každý bod, který bude jako místo označen, kartografické zobrazení map je omezeno svým specifickým jazykem. Ten je přizpůsoben určení mapy, jako místa tedy označuje ty body v prostoru, které jsou považovány za důležité pro cílového uživatele. Modifikace je patrná při srovnání zobrazení Babiččina údolí českým serverem Mapy.cz a Google Mapy. Mapy.cz se zaměřují především na turistiku, označují proto ve zvoleném prostoru více míst než Google Mapy, které se spíše než na jednotlivé památky ve vybraném prostoru soustředí na poskytované služby – občerstvení a parkoviště. Dalším důvodem může být i technická stránka řešící označování „míst“ v mapách – Google Mapy i Mapy.cz pracují především s přesnou lokací. Vzhledem k tomu, že není přehledné vrstvit na jeden bod více míst, dochází k jejich zmnožení, jak ostatně ukazuje i obrazové srovnání (viz obr. 1–2).

Vytváření jednotlivých míst na Google Mapách vede k mediálnímu štěpení Babiččina údolí a posiluje budovy či místa jako jednotlivá místa paměti v celku Babiččina údolí. Praktickým dopadem tohoto štěpení je zmnožení uživatelských reflexí – návštěvníci nepíší pouze jedno hodnocení Babiččina údolí jako krajinného celku, ale mohou hodnotit (a také hodnotí) každý bod na mapě, kterému Google Mapy přiznají status místa.

Zde se nabízí otázka hierarchizace prostoru, která je v případě Google Map i dalších digitálních médií patrnější než třeba v textech tištěných průvodců. V nich se sice také nacházejí mapky či plánky Babiččina údolí, ale hlavním prostředkem sdělení je text průvodce, plánky mají spíše ilustrativní charakter. V případě Google Map se snáze odhaluje restriktivní povaha mediální práce s prostorem – uživatelé se mohou primárně vyjadřovat pouze ke Google místům, pro která je vytvořeno uživatelské rozhraní. Google sice uživateli umožňuje vytvářet si vlastní mapy s vlastními místy a následně je sdílet s dalšími uživateli, základní verze Google Map je však uzavřená, o tom, který bod na mapě získá status místa,

důvodem, proč jsem si k analýze vybrala Google Mapy, a nikoli Mapy.cz, které jsou v České republice hojně využívány a na nichž je sice podobné rozhraní také vytvořeno, ale není zatím příliš využíváno. Například u zámku Ratibořice, který je místem na obou platformách, se uživatelské hodnocení vyskytuje pouze u Google Map (871 hodnocení), u Mapy.cz hodnocení v připraveném rozhraní zatím zcela chybí, <https://mapy.cz/zakladni?x=16.0513509&y=50.4149011&z=17&base=ophoto&source=base&cid=1702537> (náhled 5. 11. 2022); <https://www.google.com/maps/place/St%C3%A1tn%C3%AD+z%C3%A1mek+Ratibo%C5%99ice/@50.4150214,16.0504573,744m/data=!3m2!1e3!4b1!4m10!1m2!2m1!1zQmFiacSNxI1pbm8gw7pkb2zDrQj3m6!1s0x0:0xd14b53845d752bc!8m2!3d50.4150179!4d16.0526454!9m1!1b1> (náhled 18. 8. 2021).



Obr. 1 a 2 – Náhled Babiččina údolí na Mapy.cz a Google Mapách.

rozhodují její tvůrci. Uživatelská hodnocení tak nejsou formována pouze osobností a významovými rámci jednotlivých uživatelů, ale už samotným prostředím Google Map. To prostor Babiččina údolí specifickým způsobem hierarchizuje, a vytváří tak novou krajinu, která díky satelitnímu zobrazení tvoří dojem reality, ve skutečnosti však jde o krajinu konstruovanou podobným způsobem jako krajiny Babiččina údolí v tištěných průvodcích.

TripAdvisor je internetová platforma zaměřená na turismus a především na služby. Se zhruba 450 miliony unikátních uživatelů za měsíc se jedná o jednu z nejvýznamnějších světových internetových platform zacílených na cestování.²⁶ Platforma je založena na hodnocení „TripAdvisor míst“, hodnotit je možné buď bodovým (hvězdičkovým) systémem 1–5, nebo uživatelskou recenzí. Místa TripAdvisor rozděluje do čtyř kategorií – hotely, restaurace, lety a aktivity. Do aktivit spadá mimo muzeí a dalších kulturních institucí také Babiččino údolí, které je hlavním předmětem mého zájmu v této studii. Jak již bylo řečeno, TripAdvisor se primárně zaměřuje na služby, status místa proto uděluje ještě menšímu počtu bodů v prostoru, než jak je tomu u Google Map, Babiččino údolí je proto zastoupeno TripAdvisor místy Babiččino údolí (71 recenzí)²⁷ a Státní zámek Ratibořice (35 recenzí).²⁸ Zajímavé je, že TripAdvisor pro lepší orientaci návštěvníkům nabízí zobrazení zvoleného místa ve speciální šabloně Google Map, v níž jsou jako místa vhodná k fotografování zobrazeny i některé budovy z Babiččina údolí – například Panský hostinec, Rudrův mlýn či Staré bělidlo, uživatelé však nemají možnost je hodnotit či k nim přidat komentář. To poukazuje na skutečnost, že TripAdvisor podobně jako Google Mapy hierarchizuje prostor na základě svého zaměření, a podílí se tak na zvýznamňování, nebo naopak marginalizaci těch bodů v prostoru, která tomuto zaměření neodpovídají.²⁹

26 Č. PÝCHA, *Místa paměti v digitálním prostředí*, s. 35.

27 Dostupné z: https://www.tripadvisor.cz/Attraction_Review-g3202633-d10003016-Reviews-Babiccino_udoli-Ceska_Skalice_Hradec_Kralove_Region_Bohemia.html (náhled 18. 8. 2021).

28 Dostupné z: https://www.tripadvisor.cz/Attraction_Review-g3202633-d10683285-Reviews-Ratiborice_State_Castle-Ceska_Skalice_Hradec_Kralove_Region_Bohemia.html (náhled 15. 5. 2019).

29 Příkladem může být žebříček top 10 míst České republiky, která stojí za to navštívit, z nichž se osm nachází v centru Prahy, zbylá dvě místa jsou Terezín a Český Krumlov. Výběr nejlepších míst, založený na počtu hodnocení a získaných hvězdiček tak vede k tomu, že TripAdvisor nabízí uživatelům spíše památkový mainstream České republiky než skutečně unikátní místa. Jako hierarchizační lze samozřejmě označit i Norův koncept míst paměti, se kterým v textu pracuji, konstrukce míst paměti také podléhá specifickému zaměření Norova konceptu, který považuje některá místa za pamětově hodnotnější než jiná. I můj text se prostřednictvím zkoumání míst paměti podílí na hierarchizaci prostoru, zabývá se jen vybranými místy, zatímco jiné margina-

Třetí zkoumanou platformou je Instagram, sociální síť, která se na rozdíl od Google Map a TripAdvisoru zaměřuje především na sebezprezentaci svých uživatelů. Uživatelům umožňuje sdílení fotografií a videí, doplněných o klíčová slova, tzv. hashtagy.³⁰ Ostatní uživatelé mohou k příspěvkům vkládat komentáře. Hashtagy dovolují uživatelům Instagram tematicky prohledávat – přeje-li si uživatel, aby na jeho příspěvek narazilo co největší množství uživatelů, opatří jej několika hashtagy najednou – od konkrétních hashtagů vztahujících se k zobrazenému místu (#babiccinaoudoli, #ratiborice, #bozenanemcova) až k těm generickým, sdružujícím příspěvky pro transnacionální zobrazení (#iglife, #landscape, #history, #instatravel), nebo naopak pro objasnění národního kontextu fotografie (#czech, #czechrepublic, #czechwriter, #czechnature, #czechworld, #czechgirls). Nejpodstatnější složku Instagramu však představují uživatelské fotografie a videa, hashtagy a komentáře jsou spíše doplňkovým prvkem, případně usnadňují zmiňované síťování a vyhledávání příspěvků. Proto se text při analýze mediálního vlivu na obraz Babiččina údolí zaměřuje především na obrazovou stránku Instagramu. Fotografie Instagramu dominují, čímž ho odlišují od Google Map a TripAdvisoru.

Obě dříve analyzované platformy v uživatelském rozhraní také umožňují nahrávání fotografií, čehož někteří uživatelé využívají. I přes tuto možnost jsou ale hlavními nositeli informací textové recenze. Proto se obrazovou složkou hodnocení na Google Mapách a TripAdvisoru text zabývá společně s analýzou fotografií na Instagramu. Srovnání obrazového materiálu přidaného na tyto tři platformy umožňuje představit podobnosti i v čem se jednotlivé obrazové provozy odlišují. Srovnání také ukáže, jak medialita jednotlivých platform ovlivňuje výsledný obraz Babiččina údolí.

Obrazová složka

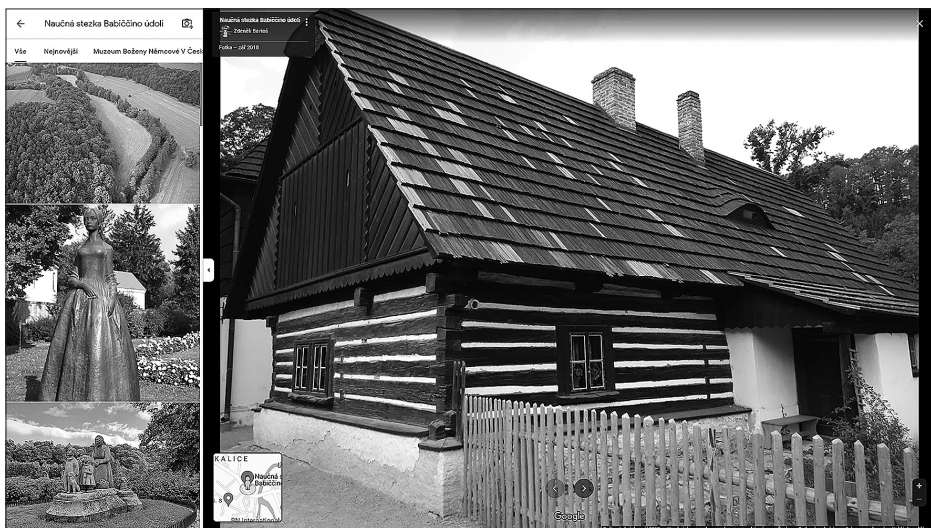
Jak uvádí Pýcha ve svém textu, do uživatelských rozhraní jsou nahrávány jen fotografie míst, osob či věcí, které podle uživatelů stojí za to, vyfotit a sdílet.³¹ Nahrávání fotografií tak poukazuje na další hierarchizaci prostoru, ke které v digitálních médiích dochází: nejedná se pouze o „zjednodušování“ prostoru

lizuje. Kritéria svého výběru se však snaží čtenáři objasňovat, aby vzniklá prostorová či krajinná hierarchie byla čitelnější.

30 Instagramu se z perspektivy mediálních studií obsáhle věnuje Lev Manovich. Viz LEV MANOVICH, *Instagram and Contemporary Image*, https://www.academia.edu/35501327/Instagram_and_Contemporary_Image (náhled 18. 8. 2021).

31 Č. PÝCHA, *Místa paměti v digitálním prostředí*, s. 38.

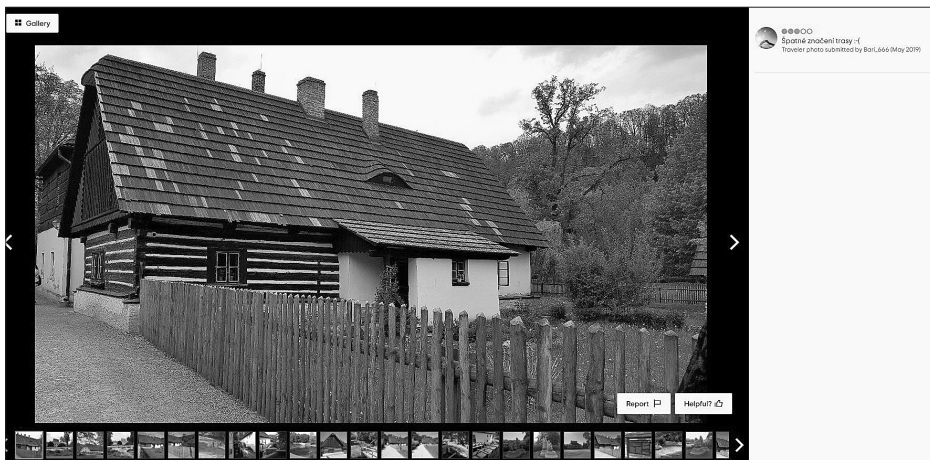
prostřednictvím jazyka map, ale také o zjednodušování či redukci reality, k níž dochází při pořizování a následném zveřejňování uživatelských fotografií. Podobně jako u vytváření Google či TripAdvisor míst se jedná o nerefektovaný proces, jehož výsledkem je fyzické Babiččino údolí redukováné na několik kanonických míst, která odpovídají buď literárně-národnímu diskurzu, v jehož rámci je Babiččino údolí navštěvováno, nebo naopak diskurzu vizuálnímu, který určuje objekty, které se hodí pro zveřejnění na Instagramu. Všechny tři platformy tak například nabízejí nepřehledné množství fotografií Starého bělidla z téměř totožného úhlu či fotografie pláňového plotu pokrytého hrnečky (viz obr. 3–5).³²



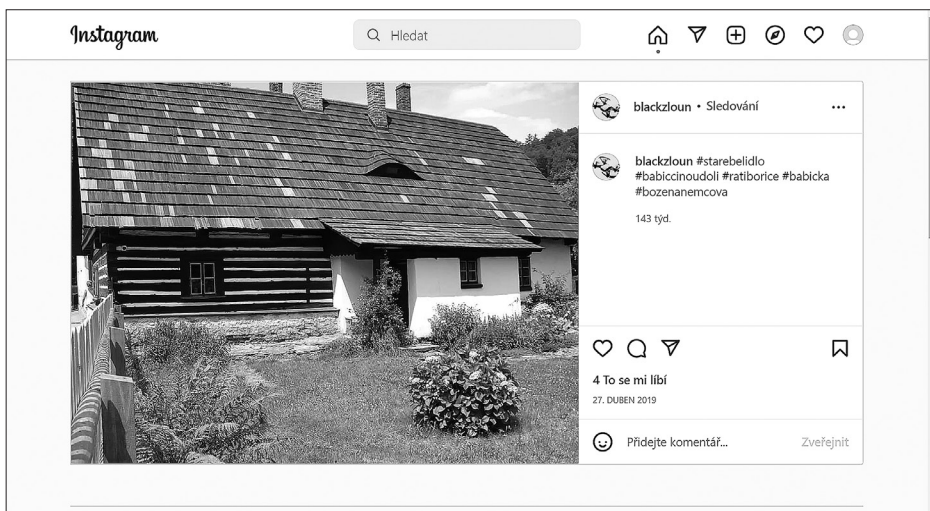
Obr. 3 – Náhled Starého Bělidla na Google Mapách.³³

32 Například: <https://www.instagram.com/p/CSdIAQcCEI6/> (náhled 18. 8. 2021); https://www.tripadvisor.com/ShowUserReviews-g3202633-d10003016-r786977335-Babiccino_udoli-Ceska_Skalice_Hradec_Kralove_Region_Bohemia.html (náhled 18. 8. 2021).

33 Dostupné z: https://www.google.com/maps/place/Naučná+stezka+Babiččino+údolí/@50.395591,16.036435,3a,75y,90t/data=!3m8!1e2!3m6!1sAF1QipNDNSyzeFvKxFw1v_msnbof2JLjLjN9zfOtDFLm!2e10!3e12!6shttps:%2F%2Fh5.googleusercontent.com%2Fp%2FAF1QipNDNSyzeFvKxFw1v_msnbof2JLjLjN9zfOtDFLm%3Dw203-h152-k-no!7i4160!8i3120!4m5!3m4!1s0x470e7cb63ad55455:0x3a1d36c36b98d7bb!8m2!3d50.395591!4d16.036435?hl=cs-CZ (náhled 18. 8. 2021).



Obr. 4 – Náhled Starého Bělidla na TripAdvisoru.³⁴



Obr. 5 – Náhled Starého Bělidla na Instagramu.³⁵

34 Dostupné z: https://www.tripadvisor.com/ShowUserReviews-g3202633-d10003016-r6714949-10-Babiccino_udoli-Ceska_Skalice_Hradec_Kralove_Region_Bohemia.html#photos;aggregationId=&albumId=&filter=2&cff=392623593 (náhled 18. 8. 2021).

35 Dostupné z: <https://www.instagram.com/p/Bwv9nioFY5z/> (náhled 18. 8. 2021).

Fotografie nahrávané na Google Mapy a TripAdvisor odpovídají tomu, co Pýcha označuje jako dokumentační žánr fotografie.³⁶ Podobně jako u Lidic a Vojny v případě Babiččina údolí na těchto dvou platformách převládají fotografie, které bychom na první pohled nezařadili do klasického rodinného alba. Z velké části na nich chybí to, co rodinnou fotografií dělá rodinnou fotografií – členové rodiny, přátelé či všeobecně lidské bytosti. Hlavními aktéry dokumentačních fotografií jsou převážně budovy či krajina Babiččina údolí, záběry, které se tradičně objevují v tištěných průvodcích Babiččiny údolím. Pořizování fotografií je v případě těchto platforem podřízeno jejich hlavnímu účelu, tedy turistickému provozu a službám. Google Mapy i TripAdvisor do značné míry suplují funkci turistického průvodce pro 21. století, proto se i uživatelské fotografie orientují průvodcovským směrem – zachycují především to, co by mohlo být užitečné také ostatním návštěvníkům: jednak praktickou stránku navštívených míst paměti (tabule naučné stezky, turistické rozcestníky, otevírací hodiny Starého bělidla) a jednak „ikonické“ budovy, místa a pohledy na ně, které by budoucí návštěvníci neměli opomenout a které zároveň fungují jako efektivní propagace těchto míst.

Malá část fotografií z prvních dvou zkoumaných platforem ovšem poukazuje na synkretické tendence vizuálních reprezentací Babiččina údolí. Zatímco převládající část fotografií zachycuje přírodu, budovy a návštěvnické zázemí, na zbytku fotografií najdeme členy rodiny pózující před Babiččiny sousoším nebo u Viktorčina splavu. Dalším příkladem vizuální synkreze jsou fotografie plaňkového plotu, ve kterém jsou jednotlivé plaňky kryté barevnými hrnečky. Plaňkový plot je oblíbeným motivem z Babiččina údolí na Instagramu – barevné hrnečky táhnoucí se v řadě za sebou představují možnost pořízení mnoha vizuálně atraktivních fotografií. Fotografie plaňkového plotu se v podobných stylizacích objevují i v případě Google Map.³⁷ Uvedené příklady poukazují na překrývající se vizuální okraje analyzovaných platforem.

Přejímání fotografických žánrů je obousměrný proces, vizuální vzory nepřejímají jen Google Mapy a TripAdvisor. Dokumentační žánr fotografií se v malé míře vyskytuje také na Instagramu, nahrané fotografie však i v tomto případě pod-

36 Č. PÝCHA, *Místa paměti v digitálním prostředí*, s. 38.

37 Dostupné z:

léhají estetice Instagramu³⁸ – jsou upraveny filtry, které aplikace nabízí,³⁹ případně jsou pořízeny s využitím nových technologií. Například fotografie Ratibořického zámku pořízená dronem nabízí novou a vizuálně atraktivní perspektivu.⁴⁰ Ačkoli i v případě Babiččina údolí lze v digitálních médiích identifikovat dokumentační žánr fotografií, dominující Google Mapám a TripAdvisoru, menšinové příklady sebeprezentačních fotografií na těchto platformách a dokumentační fotografie na Instagramu ukazují jinou tendenci. V digitálních médiích nevznikají striktně vymezené fotografické žánry podřízené účelu jednotlivých platform, fotografické žánry užívané v digitálních médiích se naopak překrývají a navzájem ovlivňují. Jeden fotografický žánr může být funkční na více platformách s různým zaměřením. To koresponduje s Hoskinsovým pojetím konektivity – digitální platformy nevytvářejí tři striktně oddělené, zároveň unikátní obrazy Babiččina údolí, z analýzy obrazového materiálu naopak vyplývá propojenost vizuální paměti napříč platformami.

Žánr fotografie ovlivňuje povaha a účel vybraného média. Příkladem takového vlivu je zmiňovaná fotografie zámku pořízená dronem. Pohled na zámek z ptáčích perspektiv je v porovnání s příspěvky řazenými pod hashtagem #babiccinaudoli originální, zdá se, že mnoho návštěvníků Babiččina údolí a zároveň uživatelů Instagramu zatím drony nemá. Samotná ptáčích perspektiva však není to jediné, co fotografii dělá vizuálně zajímavou. Důležité je také barevné ladění fotografie, zámek je osvětlen teplým odpoledním světlem, umocňujícím podzimní atmosféru zachycené krajiny. Světelný aspekt fotografie představuje kromě originální perspektivy další prvek, kterým se fotografie řadí k Instagramem formované estetice. Fotografie, které bychom u Google Map či TripAdvisoru přiřadili k dokumentačnímu žánru, podléhají na Instagramu estetizaci. Hlavními prvky instagramové estetiky jsou zmiňované barevné filtry – světlo zde hraje značnou roli a objevuje se i v dalších formách – například jako paprsky prosvítající skrz koruny stromů v parku etc.⁴¹ Dále se jedná o podle uživatelů originální perspektivy, úhly, z nichž jsou dokumentované objekty fotografovány.

38 O tom, že Instagram jako médium disponuje specifickou estetikou, mluví ve své knize i Manovich. To, co podle Manoviche tuto estetiku pomáhá formovat, je uživatelské rozhraní Instagramu, jeho zaměření na pořizování fotografií mobilním telefonem a jejich následnou úpravu pomocí předvybraných filtrů, které aplikace uživateli nabízí. Manovich dokonce mluví o *instagramismu* jako specifickém žánru fotografií – jde podle něj o kombinaci mediální formy a konkrétního obsahu. Viz L. MANOVICH, *Instagram and Contemporary Image*, s. 41 a 80.

39 Dostupné z: <https://www.instagram.com/p/BxFVWspHywx/> (náhled 18. 8. 2021).

40 Dostupné z: <https://www.instagram.com/p/Bpd-nXGI7yB/> (náhled 18. 8. 2021).

41 Dostupné z: <https://www.instagram.com/p/Bw-XeJXIP71/> (náhled 18. 8. 2021).

Estetizace má vliv i na výběr fotografovaných objektů. Zde se vracíme k vizuálně atraktivním hrneckům na plaňkovém plotě, jejichž fotografie se na Instagramu vyskytují v různých variacích. Z fotografií není patrné, kde přesně se hrnečky v údolí nacházejí, jejich přesná lokace je jako kritérium nahrání na Instagram zcela podružná. Důležitější je dojem primární autenticity, který hrnečky na plošti vyvolávají, jsou ztělesněním představy pitoreskního venkova. Hrnečky splňují estetické nároky Instagramu – jsou barevné, nepůsobí jako uměle naaranžované, jsou příjemné na pohled – naplňují kritéria sekundární autenticity instagramového příspěvku, a proto má smysl je fotografovat a sdílet na Instagramu – příspěvky tohoto typu mají značnou šanci na dobré hodnocení ostatních uživatelů. Svou lokální neurčitostí navíc uživatelům umožňují přiřadit k fotografii množství hashtagů, které jí zajistí lepší viditelnost pro ostatní uživatele. V klíčových slovech se tak vyskytují nejen odkazy na Babiččino údolí (#babiccinooudoli, #ratiborice, #grandmothersvalley), ale také na venkov obecně (#venkov, #cottagestyle) a nechybí ani hashtagy zdůrazňující národní rozměr sdílené fotografie (#czechnature, #ceskyvenkov).

Následující odstavce se zabývají strukturou obrazové složky Instagramu. Tvzení zakládají na rozboru příspěvků s hashtagem, a to na hashtazích #babiccinooudoli⁴² a #ratiborice,⁴³ protože se k nim řadí největší počet příspěvků. Tyto hashtagy mají na Instagramu ve vztahu k obrazu Babiččina údolí dominantní pozici. Podobně ale vypadá obraz Babiččina údolí i pod jinými hashtagy – například #babicinoudoli nebo #statnizamekratiborice.

Zatímco u Google Map a TripAdvisoru jsme pozorovali převahu dokumentačních fotografií, na Instagramu jednoznačně převažují fotografie (sebe)reprezentační. Na snímcích se nejčastěji ukazují páry, rodiny i jednotlivci. Dominují portrétové fotografie a selfies. Fotografie jsou nejčastěji pořizovány u Babiččina pomníku a u Viktorčina splavu, dále u Ratibořického zámku a u Starého bělidla. Část fotografií je pořizena v „přírodním“ prostředí: pozadí fotografie tvoří atraktivní přírodní prvek – kvetoucí magnolie atd. Nejčastěji fotografovanými objekty jsou lidé. Z budov jsou to: zmiňované Babiččino sousoší, dále zámek, Staré bělidlo, Viktorčín splav a Rudrův mlýn. Objevují se také snímky vizuálně atraktivních objektů – ať už jsou to zmiňované hrníčky na plaňkovém plotě, detailní fotografie rozkvetlých keřů či krajinných kompozic.

42 Dostupné z: <https://www.instagram.com/explore/tags/babiccinooudoli/?hl=cs> (náhled 18. 8. 2021).

43 Dostupné z: <https://www.instagram.com/explore/tags/ratiborice/?hl=cs> (náhled 18. 8. 2021).

U obou zkoumaných hashtagů bývají i komerční příspěvky – jedná se o fotografie místních firem orientovaných na služby – jde především o příspěvky inzertní svatby a gastronomickou nabídku buď přímo v Babiččině údolí, nebo v jeho blízkém okolí. Komerční příspěvky poukazují na komodifikaci, která do formování obrazu Babiččina údolí zasahuje. Podobně jako Google Mapy nebo TripAdvisor je i Instagram formován tržním prostředím. Google místem je Panský hostinec i stánek se staročeským trdelníkem, oba jsou součástí obrazu Babiččina údolí. Podobně je to u obrazové složky Babiččina údolí, svůj podíl na ní nemají pouze mechanismy kulturní paměti, ale také mnoho dalších faktorů, jako je třeba potenciál Instagramu jako virtuální inzertní či reklamní plochy. Komerční rozměr Instagramu obrazový charakter Babiččina údolí začleňuje do oblasti služeb.

Obecné hashtagy zastřešující celý prostor Babiččina údolí sdružují především sebezprezentační příspěvky – podle Pýchy jsou to takové fotografie, které bychom zařadili do rodinného alba. Instagram ale uživatele neomezuje svým předvýběrem Instagram míst, oproti Google Mapám a TripAdvisoru staví víc na principu many to many, o kterém ve svém textu hovoří Pýcha.⁴⁴ Klíčové slovo, hashtag, lze vytvořit z jakéhokoli slova – cokoli se může stát Instagram místem, věcí či osobou. Hierarchizace vytvořených hashtagů nespočívá na rozhodovacím mechanismu správců Instagramu,⁴⁵ ale na uživateli, kteří k nim přiřazují své příspěvky. Úspěšnost jednotlivých hashtagů závisí na mnoha faktorech – například dostatečné obecnosti klíčového slova, aktualitě obsahu, k němuž klíčové slovo odkazuje nebo na zvolené formě – v českém prostředí může hrát roli například užití diakritiky.

Princip many to many umožňuje uživatelům vytvářet klíčová slova prakticky pro cokoli, s čím se v životě a v případě Babiččina údolí také na cestách setkají. Proto na Instagramu najdeme hashtagy nejen pro Babiččino údolí jako celek, ale také pro jednotlivé budovy a místa známá z knižní předlohy. Výše naznačený princip hierarchizace a ustanovování klíčových slov na Instagramu je důležitý pro odlišení množení Google míst a instagramových hashtagů – zatímco u Google Map uživatel nemá možnost vytvářet nová místa pro ostatní uživatele, hashtagy jsou naopak uživatelským nástrojem, který umožňuje prohledávat a strukturovat obsah Instagramu.

44 Obsah Instagramu je aktivně utvářen nejen provozovatelem, ale především uživateli. Oproti Google Mapám nebo TripAdvisoru jej tak lze chápat jako „demokratičtější“ médium. Více viz Č. PÝCHA, *Místa paměti v digitálním prostředí*, s. 34.

45 Nemám teď na mysli tzv. nevhodný obsah, který neodpovídá zásadám užívání Instagramu a který je správci odstraňován.

U místně specifických hashtagů se v některých případech setkáváme s jinou obrazovou reprezentací, než jaká se vyskytuje u hashtagů #babiccinaoudoli a #ratiborice. Jedná se především o hashtagy #rudrumlyn (102 příspěvků),⁴⁶ #panskyhostinec (7 příspěvků)⁴⁷ a #vodnimandl (13 příspěvků).⁴⁸ K těmto hashtagům jsou řazeny fotografie patřící do dokumentačního žánru – chybí na nich lidé, jsou to objektivizující, popisné fotografie budov Babiččina údolí. V případě hashtagu #panskyhostinec se prezentují také fotografie z jiných „hostinců“, na nichž se objevují lidé, příspěvky z Babiččina údolí však odpovídají parametrům dokumentačního žánru. Změna dominantního žánru fotografií, která se nachází v případě místně specifických hashtagů, je dána jednak svou přímou vazbou na konkrétní místo a také malým množstvím příspěvků, které dané hashtagy sdružují. Vybraná klíčová slova plní u nahraných fotografií především popisnou funkci – u příspěvků se vyskytují v sousedstvích obecnějších klíčových slov (#babiccinaoudoli, #trip, #bozenanemcova) a pomáhají ostatním uživatelům určit, co je vlastně na fotografii. Malý počet příspěvků přiřazených k tomuto typu hashtagů také ukazuje, že na Instagramu (na rozdíl od Google Map či TripAdvisoru) hraje větší roli vizuální a společenská atraktivita fotografie než přesné určení, kde byla fotografie pořízena.

Místně specifické hashtagy kromě mediálních vlastností Instagramu ukazují také na další možnosti formování kulturně paměťové hierarchie Babiččina údolí. Zatímco zmiňované tři hashtagy sdružují maximálně 122 příspěvků,⁴⁹ pod hashtagy #starebelidlo a #viktorcinsplav najdeme stovky příspěvků.⁵⁰ Bráno doslovně, počty řazených fotografií ukazují, která místa paměti jsou na Instagramu funkční. Na rozdíl od prvních tří místně specifických hashtagů se v případě Starého bělidla i Viktorčina splavu neobjevují pouze dokumentační fotografie – v podobném zastoupení jsou zde řazeny také reprezentační fotografie – selfies i portrétové. V případě hashtagu #starebelidlo se nejedná o příliš překvapivý závěr, jde koneckonců o hlavní dějiště *Babičky*, které kromě literární identity na sebe váže také identitu místa natáčení filmových zpracování knižní předlohy. Jako překvapivější působí masivní řazení příspěvků pod hashtag odkazující

46 Dostupné z: <https://www.instagram.com/explore/tags/rudrumlyn/> (náhled 18. 8. 2021).

47 Dostupné z: <https://www.instagram.com/explore/tags/panskyhostinec/> (náhled 18. 8. 2021).

48 Dostupné z: <https://www.instagram.com/explore/tags/vodnimandl/> (náhled 18. 8. 2021). Pozici paměťové periferie reprezentuje hashtag #ryzmburskyaltan s pěti přiřazenými příspěvky, <https://www.instagram.com/explore/tags/ryzmburskyaltan/> (náhled 18. 8. 2021).

49 Stav k 18. 8. 2021.

50 U #viktorcinsplav je to 602 příspěvků a u #starebelidlo je to 716 příspěvků, <https://www.instagram.com/explore/tags/viktorcinsplav/> (náhled 18. 8. 2021) a <https://www.instagram.com/explore/tags/starebelidlo/> (náhled 18. 8. 2021).

k Viktorčinu splavu. Jak se však ukáže v následující části textu, příspěvky řazené pod hashtagem #viktorcinsplav dokládají, že se v rámci Instagramu jedná o funkční a frekventované místo paměti Babiččina údolí.

Babiččino údolí a turismus

Následující část textu se detailněji věnuje některým účinkům identitního průmyslu, jak je můžeme sledovat ve zkoumaných digitálních médiích. Obraz Babiččina údolí v digitálních médiích ukazuje, co tradiční krajinně paměti pomáhá v době konektivního obratu vytvářet obraz sekundárně autentického turistického cíle. Kde se v Babiččině údolí lze setkat s komodifikací dějin? Odehrávají se v digitálních médiích spory o primární autenticitu Babiččina údolí?

Na budování sekundární autenticity Babiččina údolí jako turistického místa se významně podílí řada komodifikačních prvků, které se odrážejí i v návštěvnických hodnoceních na zkoumaných platformách. První skupinou jsou kostýmované prohlídky ratibořického zámku i dalších budov Babiččina údolí, ukázky lidových tradic nebo pořádané historické jarmarky, které zmiňuje například následující hodnocení z TripAdvisoru:

„Tento zámek nenabízí nic výjimečného, co by neměli[sic!] podobné zámky. Běžná prohlídka. Pokud byste však chtěli něco zažít, vyberte si spíše kostýmové prohlídky. Ty určitě doporučuji. Pobavíte se. Poučíte se.“⁵¹

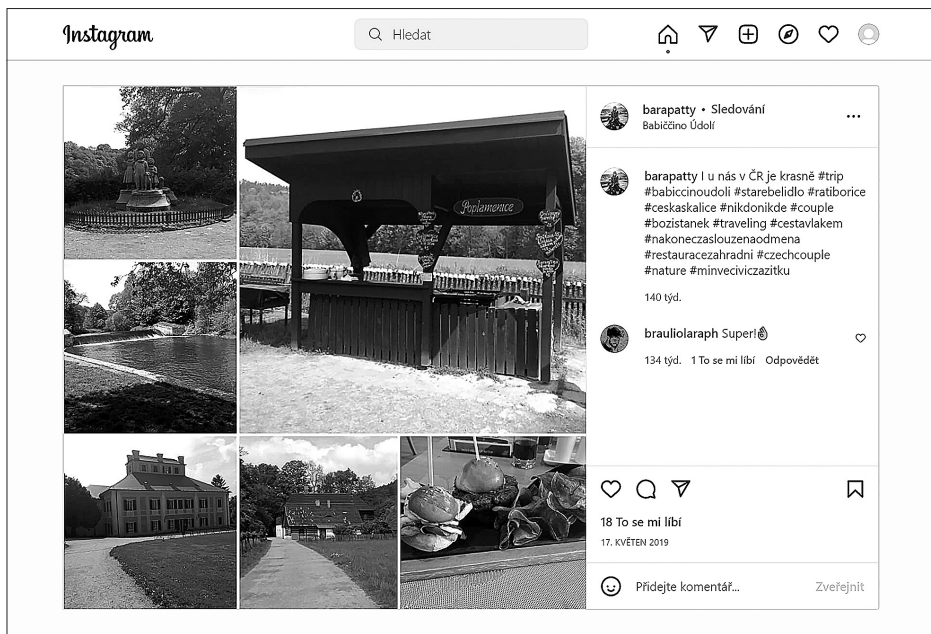
Druhou, v digitálních médiích ještě viditelnější skupinou komodifikačních prvků je prodej „tradičního“ nebo „domácího“ občerstvení. Uživatelé často přijímají komodifikační prvky Babiččina údolí kladně – dokládá to ostatně jak následující uživatelské hodnocení, tak i instagramový příspěvek (viz obr. 6).

„Pokud toužíte po skvělém relaxu a úžasné prohlídce s možností zakoupení výborných domácích koláčů, buchet a všemožných dobrot, je toto místo pro vás jak stvořené.“⁵²

Obě výše uvedené citace z TripAdvisoru i instagramový příspěvek ukazují, že uživatelé komodifikační prvky považují nejenom za zdroj zábavy a oživení výletu,

51 Dostupné z: https://www.tripadvisor.cz/ShowUserReviews-g3202633-d10683285-r4126944-20-Ratiborice_State_Castle-Ceska_Skalice_Hradec_Kralove_Region_Bohemia.html (náhled 18. 8. 2021).

52 Dostupné z: https://www.tripadvisor.cz/ShowUserReviews-g3202633-d10003016-r535098554-Babiccino_udoli-Ceska_Skalice_Hradec_Kralove_Region_Bohemia.html (náhled 18. 8. 2021).



Obr. 6 – Příklad komodifikačních prvků přítomných v Babiččině údolí.⁵³

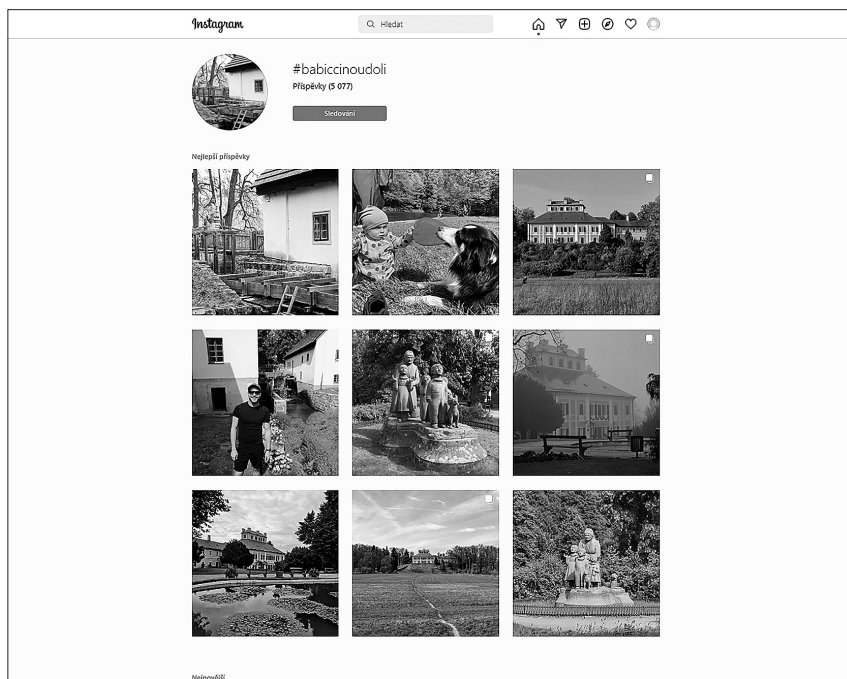
ale v některých případech představují samotné jádro celého zážitku. V případě instagramového příspěvku je role komodifikačních prvků při návštěvě Babiččina údolí patrná i čistě vizuálně – fotografie burgerů a „historického“ stánku s občerstvením zabírají hlavní část koláže a poutají na sebe většinu pozornosti, zatímco snímky míst v Babiččině údolí mají spíš ilustrační povahu. Perspektivou digitálních médií se komodifikační prvky jeví jako důležité tím, že Babiččinu údolí pomáhají zajistit dojem sekundárně autentické památky. Ostatním uživatelům tyto fotografie ukazují, že Babiččino údolí je kulturní dědictví se vším všudy – s historickými památkami na jedné straně a turistickým servisem na straně druhé.

Komodifikace Babiččina údolí jako turistického cíle má za následek davy návštěvníků, kteří chtějí místo navštívit. Množství turistů procházejících Babiččinným údolím se však dostává do konfliktu s obrazem Babiččina údolí jako romantické literární krajiny, kterou člověk prochází osamocen. Jde o reakci na ztrátu

53 Dostupné z: <https://www.instagram.com/p/Bxk5eWaB6Xh/> (náhled 18. 8. 2021).

primární autenticity Babiččina údolí. Tento obraz je budován už turistickými průvodci 20. i 21. století a návštěvníci jej přenášejí také do digitálních médií.⁵⁴ Bližší pohled na výše uvedený instagramový příspěvek odhaluje Babiččino údolí jako sled liduprázdných památkových objektů i občerstvení, opuštěnost krajiny podtrhuje i zvolený hashtag #nikdenikdo.

Obraz liduprázdné, romantické literární krajiny potvrzují i další instagramové příspěvky přidávané pod hashtagem #babiccinoudoli, na kterých obecně převažují romantické fotografie párů, případně fotografie míst Babiččina údolí zcela bez lidí, na kterých vyniká příroda nebo zádumčivost zachyceného místa. Ze záběrů se vždy zdá, že fotografovaný je v Babiččině údolí sám, případně jen s fotografem. Příspěvky obsahující snímky davů u Starého bělidla nebo ve frontě na trdelník bychom hledali jen velmi obtížně (viz obr. 7).



Obr. 7 – Náhled hashtagu #babiccinoudoli.

54 Podrobně se turistickým průvodcům Babiččiným údolím věnuje autorka ve své diplomové práci, <https://dspace.cuni.cz/handle/20.500.11956/110710> (náhled 18. 8. 2021).

Charakter instagramových příspěvků do značné míry ovlivňuje mediální povaha Instagramu – úspěch příspěvků je podmíněn především jejich estetikou – uspějí především „hezke“ fotografie „povedeného“ výletu. Uživatelské příspěvky kromě mediální povahy Instagramu odrážejí i to, že se návštěvníci s romantickou identitou Babiččina údolí do značné míry ztotožňují – zveřejněné fotografie zachycují výlet jako procházku romantickou krajinou, nikoli stání ve frontě na Staré bělidlo.

Níže uvedená uživatelská hodnocení nicméně ukazují, že i když liduprázdné fotografie svědčí o návštěvnické reprodukci obrazu Babiččina údolí jako romantické krajiny paměti, díky paradoxnímu efektu komodifikačních prvků se realita turistického provozu značně vzdaluje od kanonické podoby údolí. Komodifikací zajištěná a digitálními médii propagovaná sekundární autenticita Babiččina údolí přivádí velké množství návštěvníků, kteří ale v očekávaně romantické a prázdné krajině náhle působí rušivě.

Ukazuje se, že digitální média jsou aktivní součástí procesu komodifikace Babiččina údolí. Na jednu stranu v návštěvnických posilují obraz Babiččina údolí jako romantické, kontemplativní krajiny paměti. Díky atraktivním fotografiím a pozitivním uživatelským hodnocením ale také přitahují další návštěvníky, kteří si na místech, která z digitálních médií znají, chtějí rovněž pořídit atraktivní snímek, nebo si dát vychválené občerstvení. Velké množství návštěvníků tedy paradoxně vede k odklonu od kanonické podoby Babiččina údolí, podle níž by vlastně nemělo být plné cizích lidí, místo tak ztrácí svou primární autenticitu. Tento paradox byl samozřejmě součástí turistické praxe dávno před vznikem digitálních médií. Jejich analýza nicméně ukazuje, že díky demokratizaci návštěvnických komentářů a hodnocení digitální média tento trend spojený s turistickým provozem ještě zesilují – jak ostatně ukazují vybraná uživatelská hodnocení z TripAdvisoru:

„V sezoně jste prakticky unášeni proudem. Není šance udělat krok stranou, takže celé kouzlo údolí, tradice a doby v nedohlednu. Zbývá jen na americko-asijský způsob honem něco vyfotit a nechat se unášet dál.“⁵⁵

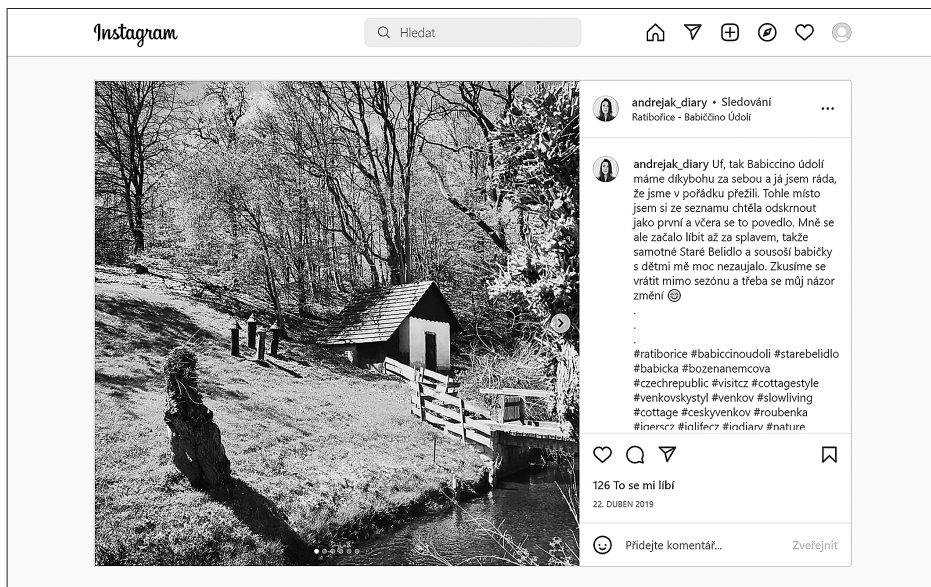
„Babiččino údolí sází na věhlas Boženy Němcové. Jezdím tam vcelku pravidelně, ale nic překvapivého, nic nového. Nemile mě překvapila zavřená kavárna, ačkoli jsou na ni všude směrovky. Vychutnat si můžete procházku ke splavu a občerstvit se ve mlýně. Ale všude davy lidí.“⁵⁶

55 Dostupné z: https://www.tripadvisor.cz/ShowUserReviews-g3202633-d10003016-r594197597-Babicino_udoli-Ceska_Skalice_Hradec_Kralove_Region_Bohemia.html (náhled 18. 8. 2021).

56 Dostupné z: https://www.tripadvisor.cz/ShowUserReviews-g3202633-d10003016-r412692961-Babicino_udoli-Ceska_Skalice_Hradec_Kralove_Region_Bohemia.html (náhled 18. 8. 2021).

Uživatelská hodnocení pozitivně hodnotí atmosféru navštívené krajiny. Jako rušivý element celého zážitku hodnocení explicitně uvádějí velké množství návštěvníků v Babiččině údolí. Za povšimnutí stojí i zmínka o pořizování fotografií jako běžné součásti návštěvnické praxe.

Paradoxní účinek komodifikace dějin odráží i následující instagramový příspěvek (viz obr. 8).



Obr. 8⁵⁷

Uživatelka si v komentáři k příspěvku stěžuje na velké množství lidí v Babiččině údolí, zvažuje možnost vrátit se mimo hlavní turistickou sezónu, aby ve vyliďněné krajině mohla změnit názor. Kritický komentář ale uživatelka doplnila fotografií, na níž je výhled ze Starého bělidla na včelí úly a „krásnou“ okolní přírodu. Vizualní část příspěvku, která upoutá pozornost ostatních uživatelů, tedy navzdory kritickému komentáři reprodukuje kanonickou podobu Babiččina údolí jako romantické, nezalidněné krajiny.

Paradoxní kombinaci komentáře a fotografie v příspěvku vysvětluje již zmiňovaná mediální povaha Instagramu. Největší úspěch – nejširší dosah – mívají

57 Dostupné z: <https://www.instagram.com/p/BwjE5hblqyk/> (náhled 18. 8. 2021).

vizuálně přitažlivé nekonfliktní fotografie, ladící s dalšími snímky v uživatelově „feedu“. Aby uživatelka svému příspěvku zajistila úspěch, vybrala ke zveřejnění fotografii odpovídající kanonické podobě Babiččina údolí. A to i přesto, že z popisku příspěvku vyplývá, že její návštěva byla negativně ovlivněna důsledky komodifikace dějin v Babiččině údolí – tedy velkým množstvím lidí na místě.

Viktorčín splav: spory o primární autenticitu

Na význam mediality jednotlivých platforem v budování dojmu sekundární autenticity ve vybraných digitálních médiích upozorňuje i případ Viktorčina splavu. Jde o zvlášť afektivní místo paměti v rámci Babiččina údolí – je připomínkou nejtragičtější události celé knihy, a jak uvidíme na vybraných instagramových příspěvcích níže, chování návštěvníků povaze tohoto místa odpovídá.

Google Maps

Melancholická literární atmosféra Viktorčina splavu se prostřednictvím Google Map přenáší i do reálného světa. V uživatelských hodnoceních na Google Mapách i Instagramu lze nalézt velmi rozdílná hodnocení tohoto místa v Babiččině údolí:⁵⁸

„Pokud by místo nebylo spojeno s Babičkou, byl by to obyčejný splav. Ale toto je splav Viktorčín. Proto zde všichni stojí anebo sedí s hlavou plnou vzpomínek. Nádherná nostalgie. Až na ty prodejce předražených nanuků!“⁵⁹

„Místo po rekonstrukci ztratilo kousek ze své romantiky, nicméně i dnes láká k posezení a je zde možné se vykoupat.“⁶⁰

58 Zde je dobré uvažovat, nakolik se do uživatelských hodnocení a příspěvků promítá filmová podoba Babiččina údolí, jak ji divákům vylíčil v roce 1971 režisér Antonín Moskalyk. Ačkoli to může působit překvapivě, na vybraných platformách se odkazy k filmové identitě Babiččina údolí objevují jen sporadicky, jednoznačně převažuje reflexe vlastní čtenářské zkušenosti v konfrontaci s návštěvou údolí. I proto se při analýze pramenného materiálu vlivem filmového zpracování *Babičky* detailněji nezabývám. Pokud by se ale filmová vrstva do reflexe Babiččina údolí postupem času přece jen propasala, bylo by možné o ní uvažovat jako o součásti paměťového konektivního konglomerátu, o kterém mluví Hoskins ve svém textu *Memory, Media, Metaphor*.

59 Dostupné z: <https://goo.gl/maps/NJB9r6QxVdXiADMo7> (náhled 18. 8. 2021).

60 Dostupné z: <https://goo.gl/maps/iY5hTtnTjt5Sr9fb8> (náhled 18. 8. 2021).

„Vlastně tam ani nic není – splav po přestavbě není původní a ani na přesně stejném místě. Původní jsem měl problém najít i s plánkem.“⁶¹

„Řekl bych, že od dob Viktorky se poněkud změnil, při velké vodě impozantní.“⁶²

Jak je vidět, objevují se na Google Mapách jak negativní, tak pozitivní hodnocení. V prvním uvedeném hodnocení si uživatel všímá především úzké vazby Babiččina údolí na *Babičku*. Obyčejný splav v tomto kontextu získává symbolickou hodnotu, dostává se do literárně-národní krajiny paměti, působí na návštěvníka dojemem primární autenticity. Komentář také poukazuje na vzorové chování, které je s místem spojeno – splav má podle uživatele v návštěvnických vzbuzovat podobnou melancholii, kterou vzbuzoval i v postavách *Babičky*. Návštěvník tak má u Viktorčina splavu stanout v zamyšlení a vzpomínat. Vazba na konkrétní výjevy z *Babičky* v uživateli vyvolává silný dojem primární autenticity, a tedy spokojenost s návštěvou tohoto místa. Klíčový je pro něj zmiňovaný soulad místa s kanonickým obrazem dějiště jednoho příběhu z *Babičky*, ten zajišťuje, že návštěvník místo nevnímá jako turistický cíl, ale jako „nedotčenou“, „původní“ krajinu paměti.

Oproti prvnímu uvedenému hodnocení Viktorčina splavu jsou zbylé tři příklady z Google Map negativní. Uživatelé v nich zdůrazňují především jeho nepůvodnost způsobenou modernizační přestavbou. Ukazuje se, že na řadu návštěvníků betonový splav nepůsobí dostatečně autenticky, je příliš moderní. Tím se liší od ostatních budov v Babiččině údolí, které v průběhu let podstoupily „očistné“ zásahy vedené snahou přiblížit je co nejvíce jejich literární předloze. Uživatelé zde pracují s autenticitou jako s objektivní kategorií, o níž mluví Macdonald – nekritizují Viktorčin splav proto, že by na místě nebyla hezká atmosféra, ale proto, že byl příliš očividně přestavěn. Podle návštěvníků tedy již není „původní“, primárně autenticky takový, jaký si představujeme, že byl v době, kdy Němcová psala *Babičku*.

Důraz na primární autenticitu je v případě Google Map dán jejich mediální povahou – fungují především jako informativní platforma – uživatelé se soustředí spíše na reálný vzhled splavu než na jeho atmosféru, kterou by spíše bylo možné přiblížit se literární předloze.

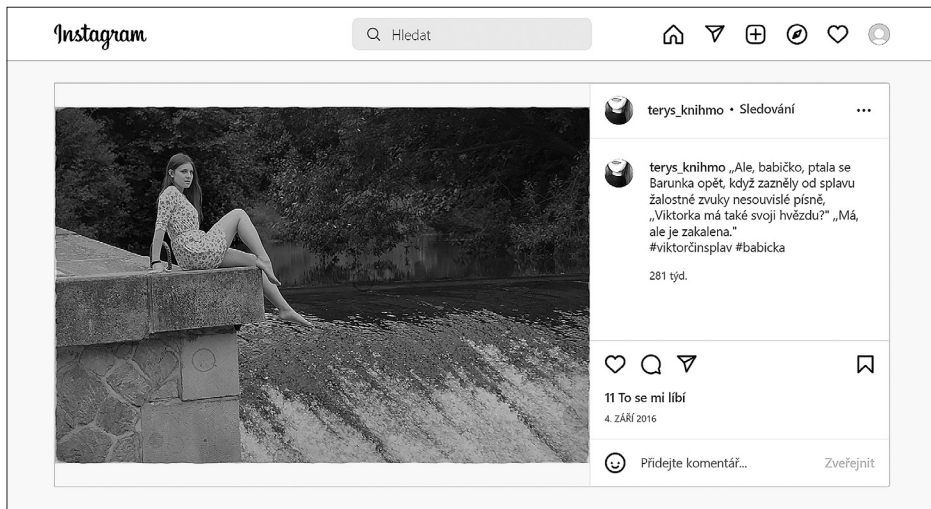
61 Dostupné z: <https://goo.gl/maps/3oXbC1AXRBw37mMs9> (náhled 18. 8. 2021).

62 Dostupné z: <https://goo.gl/maps/qAtMzgGDHY7BHRReL6> (náhled 18. 8. 2021).

Instagram

Na Instagramu se pod hashtagem #viktorcinsplav (277 příspěvků) naopak negativní dojmy z „nepůvodní“ podoby splavu neobjevují. Ve zkoumaném materiálu se nepodařilo v případě Viktorčina splavu najít žádné spory o primární autenticitu, které jsme viděli na příkladu Google Map. Pátrání se týkalo i alternativního hashtagu odkazujícího k Viktorčinu splavu #viktorčinsplav (19 příspěvků), kde je složení přiřazených příspěvků podobné i přes jejich nízký počet. Množství pořízených fotografií i přiřazených příspěvků pod #viktorcinsplav také ukazuje, že Viktorčin splav (potažmo postava Viktorky) má v kulturní paměti (uživatelů) Instagramu zvláštní pozici. Skladba přiřazených fotografií (u obou hashtagů odkazujících k Viktorčinu splavu) ukazuje, že Viktorčin splav je v Babiččině údolí místem poněkud patetického pózování. U fotografií, na nichž je zachycen Viktorčin splav, se většinou vyskytují ženy ve stylizovaných pozicích: vsedě u splavu, s pohledem obráceným přes vodu nebo zády k fotografovi,⁶³ v takovém případě jsou důležité dlouhé rozpuštěné vlasy. Vyskytují se také fotografie párů či samotných mužů a matek s batolaty, případně batolat samotných.

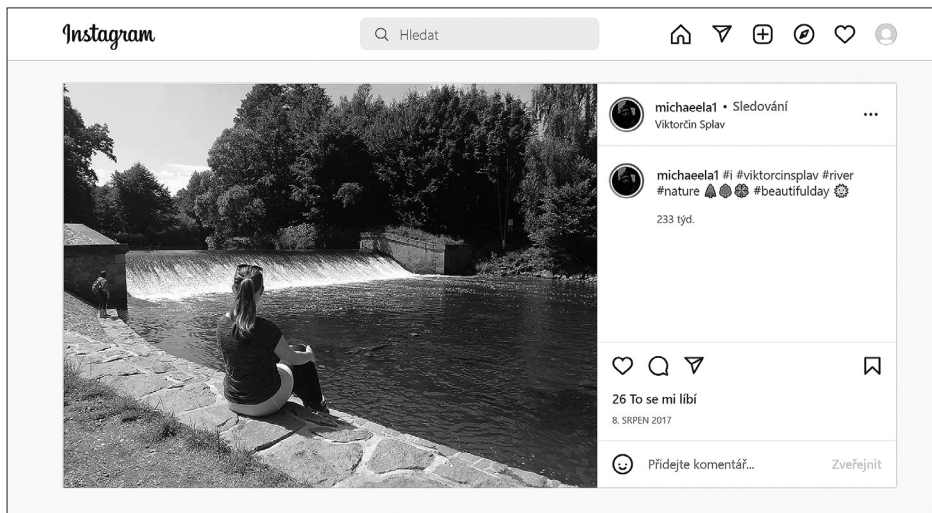
Na fotografiích přidávaných pod hashtagem #viktorcinsplav (277 příspěvků) nalezneme převážně melancholické, zadumané ženy hledící přes vodu, jak ukazují následující vybrané příspěvky (viz obr. 9–11).



Obr. 9⁶⁴

63 Dostupné z: <https://www.instagram.com/p/BkXNrWwn2VS/> (náhled 18. 8. 2021).

64 Dostupné z: <https://www.instagram.com/p/BJ7ryTEDnp7/> (náhled 18. 8. 2021).

Obr. 10⁶⁵Obr. 11⁶⁶

65 Dostupné z: <https://www.instagram.com/p/BlfdLDEDd0E/> (náhled 18. 8. 2021).

66 Dostupné z: <https://www.instagram.com/p/BXixg6QAyi1/> (náhled 18. 8. 2021).

Specifickou podobu příspěvků a zjevně neproblematickou recepci modernizované podoby splavu lze i tentokrát částečně vysvětlit mediální povahou zkoumané platformy. Výše zmiňovaná estetika Instagramu umožňuje Viktorčin splav prezentovat v souladu s jeho kanonickým obrazem, jako romantické a silně estetizované místo paměti.

Instagramové fotografie splavu navíc ukazují, že si uživatelky často přivlastňují jednotlivé prvky Viktorčina příběhu. Fotografie se snaží přiblížit atmosféře knižní předlohy či filmového zpracování, evokují melancholii a estetizovanou záдумčivost.⁶⁷ Tato stylizace se neobjevuje u fotografií párů, samotných mužů či mužů s dětmi, na nich převládá žánr běžné turistické fotografie či fotografie patřící do rodinného alba. Na stylizaci do Viktorčiny u splavu upozorňují také autorské komentáře fotografií: „Dvě Viktorky u splavu“⁶⁸ – „Viktorka má taky svoji hvězdu?“ – „Má, ale je zakalená“⁶⁹

Uživatelky si vybírají jednotlivé prvky z Viktorčina příběhu a na jejich základě vytvářejí stylizované, romantické fotografie, někdy doplněné přímou citací z *Babičky* nebo komentářem, který k *Babičce* odkazuje. To připomíná silný afektivní potenciál Viktorčina splavu jako místa paměti literární povahy, posílenou instagramovou estetikou, pro kterou sebestylizace představuje jeden ze základních prvků.

Estetika Instagramu jako média je v tomto případě v souladu s kanonickým obrazem Viktorčina splavu, posiluje jeho literární a romantickou identitu. Ukazuje se tedy, že v případě Babiččina údolí funguje Instagram jako komodifikační médium. Stylizované fotografie, které budou mít na Instagramu úspěch, mohou povzbudit i další uživatele nebo uživatelky, aby přišli k Viktorčinu splavu a tyto záběry reprodukovali na svých instagramových účtech. Množství přilákaných návštěvníků však může vést k odklonu od kanonické, nezalidněné krajiny a k následné ztrátě primární autenticity daného místa.

Závěrem

V závěru se vraťme ke třem otázkám položeným v úvodních odstavcích tohoto textu. Analýza vybraného pramenného materiálu ukázala, že medialita digitálních médií se výrazně promítá do digitálního obrazu Babiččina údolí. Patrné

67 Dostupné z: <https://www.instagram.com/p/BJ7ryTEDnp7/> (náhled 18. 8. 2021); <https://www.instagram.com/p/BXixg6QAYi1/> (náhled 18. 8. 2021) či <https://www.instagram.com/p/BYdrEPrgsXt/> (náhled 18. 8. 2021).

68 Dostupné z: <https://www.instagram.com/p/BlfdLDEDd0E/> (náhled 18. 8. 2021).

69 Dostupné z: <https://www.instagram.com/p/BJ7ryTEDnp7/> (náhled 18. 8. 2021).

je to zejména v obrazové složce uživatelských příspěvků a hodnocení – fotografie jsou podřízeny hlavnímu zaměření konkrétní platformy. Na TripAdvisoru a Google Mapách, platformách zacílených primárně na turismus a cestování, převládá dokumentární žánr fotografií, zatímco na Instagramu, platformě soustředěné především na reprezentaci uživatelů, převládají fotografie sebeprezentační – selfies nebo párové fotografie. I přes tyto odlišnosti v zaměření platform se ale v obrazovém materiálu projevuje konektivita digitálních médií – analýza ukázala existenci synkreze žánrů sdílených snímků. Digitální média tak nevytvářejí striktně oddělené žánry obrazu Babiččina údolí, naopak se ukazuje, že jeho vizuální paměť je propojená napříč zkoumanými platformami.

Medialita zkoumaných platform se projevuje i v symbolické hierarchizaci prostoru Babiččina údolí. Analýza hashtagů přiřazených k instagramovým příspěvkům naznačuje, že mediální povaha Instagramu umožňuje uživatelům prostor významově hierarchizovat. Význam jednotlivých míst v rámci Babiččina údolí se odráží v počtu příspěvků přiřazených k jednotlivým hashtagům. Tato symbolická hierarchizace se zvláště výrazně projevila v případě Viktorčina splavu, počet přiřazených příspěvků k hashtagu #viktorcinsplav potvrzuje význam tohoto místa paměti v rámci Babiččina údolí. To se ostatně ukázalo i při další analýze pramenného materiálu – Viktorčín splav je místem, kde se silně projevuje literární identita celé krajiny.

Na budování sekundární autenticity Babiččina údolí se významně podílí především komodifikace dějin. Ta návštěvníkům nabízí řadu různých praktik a prvků, které přispívají k prožívání Babiččina údolí jako autentické krajiny paměti. Rozbor pramenů odhalil, že návštěvníci jednotlivé komodifikační prvky registrují a v některých případech hodnotí pozitivně jako důležitou složku sekundární autenticity údolí. Komodifikace ale také způsobuje přelidněnost Babiččina údolí, která ho vzdaluje od kanonické podoby romantické, liduprázdné krajiny, což se objevuje v kritických příspěvcích a uživatelských hodnoceních, které tak reflektují ztrátu primární autenticity místa.

Tuto kritickou reflexi zejména na Google Mapách a TripAdvisoru lze chápat jako první slabé místo, které odhaluje proces utváření sekundární autenticity Babiččina údolí jako turistického cíle. Další takové místo, v němž je spor o primární autenticitu ještě patrnější, jsou uživatelská hodnocení Viktorčina splavu na Google Mapách. Většina návštěvníků kritizuje jeho modernizační přestavbu. Ta opět vede k odklonu od kanonické podoby místa, které tím v perspektivě návštěvníků a uživatelů této platformy ztrácí svou primární autenticitu.

Reflexe Viktorčina splavu na Instagramu je na první pohled neproblematická, rekonstrukce splavu zde nikoho nevyvádí z míry. Pevládají naopak estetizované, romantické fotografie zejména uživatelek, které se symbolicky stylizují do role

Viktorky. Tuto odlišnou recepci stejného místa lze vysvětlit specifickou mediální povahou Instagramu, která konvenuje s kanonickým obrazem Viktorčina splavu jako romantického místa. Tento soulad Viktorčinu splavu na Instagramu zajišťuje sekundární autenticitu – medialita platformy tu do určité míry funguje jako prostředek komodifikace. Viktorčin splav se na Instagramu stává komoditou, místem vhodným k pořízení estetizovaných a uživatelsky dobře hodnocených fotografií, které získají mnoho „lajků“ od ostatních uživatelů.

Analýza digitálních platformů tedy ukázala, jakou roli jejich medialita hraje ve vytváření sekundární autenticity Babiččina údolí. Stěžejní jsou v tomto procesu prvky komodifikace dějin, které se opakovaně vyskytují jak v uživatelských hodnoceních a komentářích příspěvků, tak i na sdílených fotografiích Babiččina údolí. Nacházejí se zde tradiční prvky komodifikace dějin, o nichž ve svém textu mluví i Sharon Macdonald, jako jsou kostýmované prohlídky nebo historizující občerstvení. Tyto komodifikační prvky se typicky objevují v uživatelských hodnoceních na TripAdvisoru, který je na hodnocení služeb přímo zaměřen.

Jak ukázala analýza hashtagu #viktorcinsplav, ke komodifikaci Babiččina údolí přispívá i Instagram jako médium. Instagram díky své specifické estetice na jedné straně posiluje obraz Babiččina údolí jako primárně autentické literární, romantické krajiny s krásnou přírodou. Na druhé straně sociální praxe pořizování a sdílení vizuálně atraktivních fotografií má komodifikační efekt – s množstvím „lajků“ u takovýchto příspěvků se posiluje sekundární autenticita místa jako turistického cíle. Četné sdílení snímků z Babiččina údolí nebo od Viktorčina splavu přiláká na místo řadu dalších uživatelů-turistů. Jejich přítomnost a následné přelidnění místa vede podle uživatelských komentářů ke ztrátě primární autenticity Babiččina údolí jako vylidněné, romantické krajiny. Primární autenticita je vlivem digitálních médií nahrazena sekundární autenticitou fotografického turistického cíle.

Babiččino údolí zůstává funkční krajinou paměti i v době konektivního obratu. Oproti obecnému předpokladu, že nová média oslabují národní rámce paměti, analýza vybraných platformů ukázala, že národní identita Babiččina údolí je stále důvodem k jeho návštěvě. Jak jsme viděli například ve sporu o primární autenticitu Viktorčina splavu, je jedním ze silných zdrojů národní identity Babiččina údolí (jak symbolické, tak vizuální) propojení s *Babičkou*. Tradiční chápání Babiččina údolí jako národně-literární krajiny je ale ovlivněno existencí a provozem digitálních platformů. Předchozí odstavce ukázaly, že Babiččino údolí využívá celou řadu strategií identitního průmyslu, aby obstálo v nových sousedstvích, která zkoumané platformy vytvářejí. Tradiční povaha Babiččina údolí jako národně-literární krajiny se v prostředí digitálních médií komodifikuje do podoby autenticky působícího turistického cíle – se všemi důsledky, které tato transformace přináší.