

DO SENOHRAB JEZDÍ KDEKDO

Sociální a krajinotvorné aspekty vývoje přípražského letoviska v 19. a v první polovině 20. století*

Romana Chaloupková & Václav Matoušek

Fakulta humanitních studií UK Praha

Anyone Goes to Senohraby. The Social and Landscape-Creating Aspects of the Developments of a Prague Suburban Resort in the 19th and First Half of the 20th Centuries

Abstract: Beginning in 1850, colonies of recreational villas for the upper and upper-middle classes of Prague entrepreneurs and the intellectual elite began springing up in countryside outside of Prague in a radius of 30 kilometres. They were usually established in an agricultural landscape, in river and creek valleys, surrounded by forested hills. The condition was to have a direct rail commute from Prague. As a rule, the establishment of villa colonies was preceded by the stays of Prague denizens in summer flats run by the local farmers or in the local hotels and guesthouses. The actual establishment of the recreational colony was often a business venture of the locals or of Prague entrepreneurs. The recreational villa colony in Senohraby, located on the Emperor Franz Josef Railway near the confluence of Mnichovka Creek and Sázava River, was established as one of the last colonies around Prague by a group of four local as well as Prague developers and constructors in 1895. In 1918, a turn of events in the developments of elite villa colonies for the upper classes of Prague occurred when the Austro-Hungarian Empire fell, or when the independent Czechoslovak Republic was established, respectively. The forests in the proximity of the confluence of the Mnichovka and the Sázava were first overtaken by “tramps” (from the so-called tramping movement) hailing

* Název příspěvku je parafrází na výrok matky Hakenové (Růžena Šlemrová) „My letos výjimečně pojedeme do Senohrab, protože k moři jezdí kde kdo“ z filmu *Andula vyhrála* režiséra M. Cikána z roku 1938 (Kašpar et al. 2018, předmluva).

from the lower classes of Prague, and later by conformist recreation-seekers from the middle and lower classes. Despite of being conformist, many such recreation-seekers stylised their abodes-cabins to evoke the non-conformist manner typical for tramping holidays. During World War II, German occupants took over the resort in Senohraby.

Keywords: *period of industrialisation and modernisation; 19th and beginning of 20th centuries; villa and cabin colonies; Senohraby; Czech Republic*

Senohraby patří již od 19. století k nejvýznamnějším a nejpoblárnějším letoviskům v blízkém okolí hlavního města. Pražané v Senohrabech a v nejbližším okolí obce rozvíjeli, respektive dodnes rozvíjejí řadu odnoží rekreačních aktivit: dočasné pobyty v hotelích, penzionech i v tak zvaných letních bytech v soukromí. Budovali si ovšem také vlastní rekreační vily a chaty, v meziválečném období bylo v sousedství obce založeno několik trampských osad.

Těžště předložené práce spočívá v aktivitách, které jsou v historických pramenech popsány nejdůkladněji, tedy ve studiu výstavby soukromých rekreačních vil a chat. Vycházíme přitom především z výsledků magisterské diplomní práce Romany Chaloupkové (2018) a přihlížíme i k poznatkům ze starší magisterské práce, respektive následné časopisecké studie J. Posledníkové (Posledníková 2010, 2012). Soustředíme se přitom na dva aspekty procesu zakládání a dalšího vývoje rekreačních vilových a vilo-chatových kolonií. Jednak je to aspekt sociální, tedy kdo, proč a jak rekreační kolonie budoval a jaké přitom vytvářel vztahy s ostatními rekreanty i místními obyvateli. Za druhé pak nenecháváme stranou ani aspekt krajinyotvorný, tedy otázky, jak proces zakládání a dalšího vývoje rekreačních kolonií transformoval původní venkovskou zástavbou a přilehlou zemědělskou krajinu.

Výsledky studia z prostoru Senohrab srovnáváme s poznatky z dalších obdobně zaměřených podrobných studií o historických rekreačních koloniích v okolí Prahy: s historií nedalekých Mnichovic a sousedního Božkova (Koubová 2015) i s vývojem vzdálenějších rekreačních kolonií v Pikovicích (Keprta 2018) a sousedním Hradištku (Matoušek 2015), jakož i s procesy rekreační kolonizace údolí dolní Berounky (Matoušek 2019).¹

¹ Studie o rekreačních koloniích na dolní Berounce částečně využívá výsledky magisterské diplomní práce T. Čechové (Čechová 2018).

Tematické a časové vymezení předmětu zájmu

„Fenoménu letovisek a vilové architektury je od 90. let 20. století věnována mnohem větší pozornost než dříve, což souvisí i s rehabilitací vily jako stavebního typu a zároveň se změnou pejorativního pohledu na společenské třídy, které si vily stavěly či pořizovaly“ (Líbal 2016: 83). S uvedenou tezí významného badatele v oboru vilové architektury a villegiatur (rodinnou tradicí navíc úzce svázaného se senohrabským letoviskem) lze v podstatě souhlasit. Snad jen počátek zvýšeného badatelského zájmu bychom u nás posunuli až do závěru první dekády 21. století.

Také je třeba doplnit, že odborné studie věnované problematice historických rekreačních vil a letovisek vytvářejí dosud poněkud nevyrovnaný obraz. Největší množství poznatků zatím přinesly odborné studie z oboru dějin architektury (např. Švácha 2010; Šlapeta – Zatloukal 2010; Líbal 2011, 2018; Koukalová 2013). K tomu je třeba doplnit, že práce z oboru dějin architektury se soustředí zpravidla jen na výjimečné architektonické počiny, ať již se jedná o jednotlivé vily, chaty, nebo celá letoviska, a na jejich významné majitele a nájemce. Ojedinelá práce V. Zapletalové o chatové výstavbě má charakter přehledky bizarností (Zapletalová 2014). Pozornost zasluhuje monografie J. Šoukala zaměřená na sociální rovinu historické vilové a chatové rekreace (Šoukal 2016). Lze jen litovat, že autor, snad na přání nakladatelství Academia, prezentoval zkoumaný jev spíše jako přehled zajímavostí než jako skutečně exaktní sociálněhistorickou studii. Seriózní uchopení celé šíře sociálního a krajinotvorného aspektu rekreace městského obyvatelstva na venkově se zatím omezuje povýtce jen na období po druhé světové válce (srov. např. Fialová 2014).

Počátek neformálního projektu soustavného studia sociálněekologických aspektů vzniku a prvních desetiletí vývoje fenoménu vilových a později i vilo-chatových rekreačních kolonií v českých zemích je spojen s přípravou monografie o vývoji krajiny českých zemí v době industrializace (Matoušek 2010), na které se podílela řada studentů Fakulty humanitních studií Univerzity Karlovy (dále FHS UK). Za jedny z významných krajinotvorných činitelů byly tehdy označeny i sportovní a rekreační aktivity (Matoušek 2010: 199–209, 231–252). Poznatky publikované v příslušných partiích zmíněné monografie byly následně rozvíjeny na katedře sociální a kulturní ekologie FHS UK, respektive jsou aktuálně rozpracovávány na katedře dějin moderní evropské kultury FHS UK.²

² Jedním z klíčových výstupů zmíněného neformálního projektu byl workshop „Individuální a masová

Geograficky je projekt zaměřen především na Prahu a její neblíží okolí, kde studovaný fenomén v českých zemích pravděpodobně vznikl a řadu desetiletí se zde projevoval nejvýrazněji. Chronologicky je badatelský zájem neformálního týmu FHS UK vymezen počátky sledovaného jevu v polovině 19. století a přelomem čtyřicátých a padesátých let 20. století, kdy v důsledku přelomových politických a společenských změn došlo k zásadní změně vývoje tohoto fenoménu. Kromě aspektů sociálních sledujeme také aspekty krajinotvorné, respektive procesy transformace částí venkovské zemědělské krajiny do podoby silně urbanizovaných zábavních parků obyvatel velkých industriálních měst.

Vývoj senohrabského letoviska byl již z různých hledisek opakovaně popsán (Posledníková 2010, 2012; Líbal 2016; Kašpar et al. 2018). Předložená práce však sleduje poněkud odlišné cíle. Jedná se o pokus o další případovou studii sledovaného jevu, která by byla metodicky srovnatelná se studii výše popsaného projektu FHS UK o vilových a vilo-chatových koloniích zejména v údolí dolní Berounky (Matoušek 2019), na soutoku Vltavy a Sázavy (Matoušek 2015; Keprta 2018; Matoušek – Keprta v tisku) a v povodí potoka Mnichovky (Koubová 2015). Prostorový záběr předložené studie poněkud přesahuje katastrální území obce Senohraby, neboť senohrabské rekreační centrum od počátku ovlivňovalo i širší okolí na katastrech sousedních obcí, zejména Hrusic, Turkovic a Lensedel.

Prameny, literatura a metody studia

Naše studie navazuje především na práce J. Posledníkové (Posledníková 2010, 2012), P. Líbala (Líbal 2016, 2018), V. Kašpara, F. Kavky, P. Líbala, M. Příbíkové a J. Svaškové (Kašpar et al. 2016) a R. Chaloupkové (Chaloupková 2018). Všichni autoři čerpali zejména z kroniky obce Senohrab,³ z knihy vzpomínek psychiatra V. Vondráčka (Vondráček 1973, 1977) a z publikace Okrašlovacího spolku v Senohrabech (Prášek – Wiesenberger – Dvořák 1909). J. Posledníková kromě toho využívala rovněž metody orální historie.⁴ R. Chaloupková rozšířila

rekreace v okolí velkých industriálních měst v 19. – 21. století“, který se konal na FHS UK 30. 5. 2013 a jehož publikačním výstupem se stala stejnojmenná kolektivní monografie (Blažková – Fialová – Matoušek 2014). Dále vznikla na FHS UK a také na fakultě stavební ČVUT na dané téma řada pozoruhodných bakalářských a magisterských prací. Kromě prací již výše nebo níže zmíněných je možné připomenout např. práci V. Drudíkové (Drudíková 2013) nebo K. Šimové (Šimová 2014).

³ Uložena na obecním úřadu v Senohrabech.

⁴ Rozhovory s pamětníky Vladimírem Syrovatským a Jitkou Syrovatskou v letech 2008 a 2009, Martou Příbíkovou v roce 2009 a Danielou Aksamitovou v roce 2010.

pramennou základnu o fond Berní správy v Říčanech,⁵ konkrétně o žádosti o odpuštění daně z novostaveb nemovitostí z meziválečného období a doby druhé světové války. Zmíněné informační zdroje jsme ještě rozšířili o prameny kartografické z archivu Českého úřadu zeměměřictví a katastru v Praze a zápisy ze schůzí obecního zastupitelstva deponované v Oblastním archivu Praha-východ. Důležitým zdrojem doplňujících informací byla také osobní konzultace s V. Kašparem, který se společně s P. Líbalem historií Senohrab dlouhodobě věnuje.

Hlavním předmětem našeho zájmu jsou objekty soukromé rekreace, tedy vily a chaty. Proces jejich výstavby ovšem pro zachování historických souvislostí sledujeme v rámci výstavby a provozování všech další rekreačních objektů, jako byly hotely, penziony, hostince, rozmanitá sportoviště a pro Senohraby velmi důležité říční lázně na soutoku Sázavy a potoka Mnichovky.

Geografické a přírodní poměry, nástin historie obce

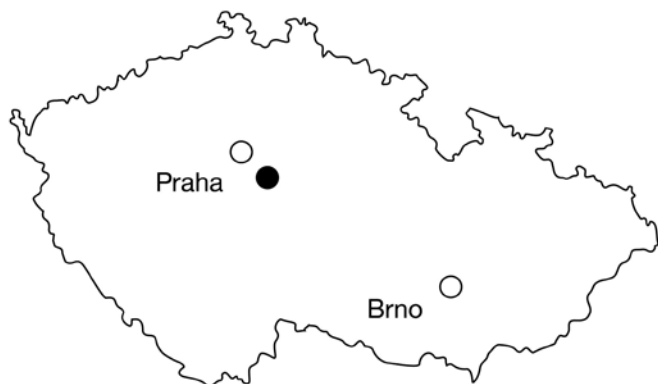
Obec Senohraby se nachází přibližně 35 km jihozápadně od centra Prahy (obr. 1). Původní vesnické jádro bylo vybudováno na mírném východním svahu nad hlubokým kaňonovitým údolím pravobřežního přítoku Sázavy, potoka Mnichovky, který v těchto místech meandruje přibližně severojižním směrem. Původní vesnická zástavba byla převýšena nad hladinou potoka přibližně 80 m směrem západním. Na dně údolí, na potoce, na hranici s katastrem hrusickým, stál pouze mlýn Hrušov s přílehlými hospodářskými budovami, pozdější primární centrum letoviska.

Na císařských povinných otiscích stabilního katastru Senohrab a Hrusic z roku 1841 je patrné, že budoucí letovisko začalo od konce 19. století vyrůstat na stráních kolem hrušovského mlýna, především na parcelách orné půdy, v menší míře na loukách a ojediněle i na malých lesních enklávách (obr. 2).

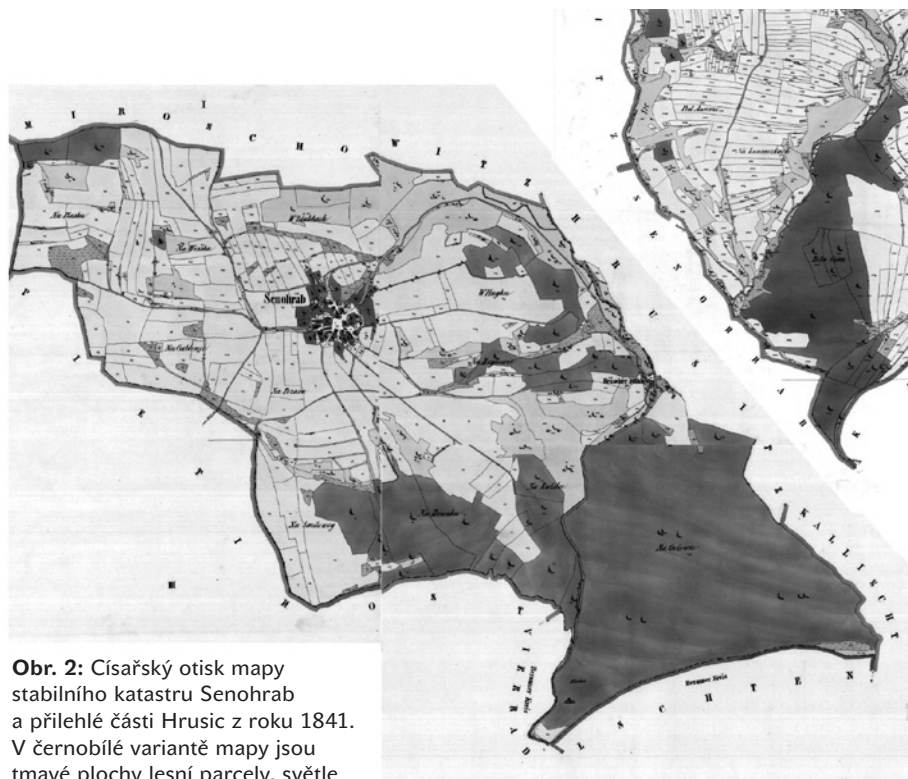
Zatímco na úrovni Senohrab se kaňon Mnichovky v širokém oblouku potoka poněkud rozevívá směrem východním, z prostoru Senohrab pokračuje necelých 1500 m opět úzkým, sevřeným údolím se zalesněnými příkrými stráněmi k řečišti Sázavy.

Pro pochopení charakteru senohrabského historického letoviska je třeba připomenout i specifické mikroklimatické podmínky. V důsledku relativně velké nadmořské výšky (historické jádro obce se nachází přibližně 370 m n. m.)

⁵ SOKA Praha-východ, fond Berní správy Říčany, archiv obce Senohraby, kartony 1, 2, 3, 4, 5.



Obr. 1: Senohraby – geografická poloha v České republice. Grafika Jan Matoušek.



Obr. 2: Císařský otisk mapy stabilního katastru Senohrab a přilehlé části Hrušic z roku 1841. V černobílé variantě mapy jsou tmavé plochy lesní parcely, světle šedé louky a pastviny, bílé orná půda. Grafika Jan Matoušek.

panuje, ve srovnání s Prahou, v Senohrabech relativně chladné klima s poměrně častou a dlouhotrvající sněhovou pokrývkou.⁶ Zejména v meziválečném období a během druhé světové války proto Senohraby i nedaleké Mnichovice a Strančice začaly být Pražany hojně využívány k provozování zimních sportů.

Nejstarší písemné zmínky o Senohrabech pochází z let 1444 (Senohraby) a 1458 (in Senohradiech, in Senohrabiech) (Profous – Svoboda 1957: 45). Archeologické nálezy posouvají počátky Senohrab do 12. století (Kašpar et al. 2016: 16). Jižně od Senohrab, nad soutokem Mnichovky se Sázavou, se dochovaly ruiny hradu Zlenice, jehož založení je na základě archeologických pramenů možné klást do poslední třetiny 13. století. První písemná zpráva o hradu je z roku 1318. Vznik hradu kolem roku 1300 potvrdil archeologický výzkum. V roce 1465 je hrad již uváděn jako pobořený a pustý (Durdík 2002: 629–630). Pod hradem, na soutoku Mnichovky a Sázavy, bylo při archeologickém průzkumu starších fází moderních říčních lázní (viz níže) nalezeno středověké souvrství datované do 15. století (Durdík – Kašpar 2005).

Severně od Senohrab, na soutoku Mnichovky a Kunického potoka, se nachází torzo hradu Ježov, poničeného v 19. století stavbou železniční trati (viz níže). Nejstarší písemná zpráva o již existujícím hradu je z roku 1377. Na počátku 16. století je hrad zmiňován již jako pustý (Durdík 2002: 229).

Mimořádný význam pro rozvoj rekreačních aktivit v prostoru Senohrab mělo v roce 1871 zprovoznění Dráhy císaře Františka Josefa (k. k. privilegierte Kaiser – Franz – Josephs – Bahn, zkráceně KFJB), železniční tratě, které spojovala Prahu s Českými Velenicemi. V roce 1887 byla na této trati otevřena zastávka v Senohrabech.⁷

V roce 1733 koupil zlenické panství Jan Adolf z Metsch. Od té doby až do roku 1945 náleželo panství rodu Khevenhüller-Metsch (k historii Senohrab a okolí naposledy podrobně Kašpar et al. 2016).

Založení letoviska a jeho vývoj do roku 1918

Počátek letoviska lze klást do osmdesátých let 19. století, kdy Senohraby a nejbližší okolí začali hojně navštěvovat výletníci z Prahy (Prášek – Wiesenberger – Dvořák

⁶ „Teplota kraje podmíněná vyšší jeho polohou naproti Praze jeví rozdíl přibližně – 2 °C“ (Prášek – Wiesenberger – Dvořák 1909: 6).

⁷ Nejprve se jednalo o strážní domek, kde strážce trati prodával jízdenky. Skutečná staniční budova byla postavena v roce 1897 a teprve v roce 1923 k ní byla přistavena dřevěná hala pro cestující (SOKA Praha-východ, Místní národní výbor Senohraby, Kronika obce Senohraby 1950, s. 151).

1909: 25). Na zájem Pražanů reagovali pražští a senohrabští podnikatelé (Otokar Dvořák, Antonín Pupp, Václav Lada a Antonín Šimek) skupováním pozemků a následnou výstavbou rekreačních objektů na pomezí katastrů Senohrab a Hrusic v Hrušově.⁸ Jedná se o rozlehlý prostor meandru Mnichovky, kde se sevřený kaňon potoka rozevívá do širokého údolí. Ústřední stavbou Hrušova byl v té době mlýn na katastru Senohrab, doložený poprvé k roku 1525/1558 (obr. 3:1).⁹ V osmdesátých letech tvořily osadu Hrušov ještě dvě chalupy a cihelna. V roce 1880 koupil mlýn Antonín Šimek. Ten nejdříve změnil technologii mlýna, zbořil obě chalupy a v roce 1890 k mlýnu přistavil hotel Hrušov (Prášek – Wiesenberger – Dvořák 1909: 6–8). Následně, kolem roku 1895, rozšířil A. Šimek hotel o další budovu, která vznikla v těsném sousedství mlýna, proti proudu potoka.¹⁰

V roce 1895 zahájil Václav Lada, pražský krejčí, na svých pozemcích v prostoru mezi historickým jádrem obce a železniční tratí výstavbu „horní“ vilové kolonie v poloze „Na Smilovci“ (obr. 3:2).¹¹ Základy další vilové kolonie položil na stráni pod železniční tratí, směrem do údolí k Hrušovu (obr. 3:3). Konečně třetí vilovou kolonii založil v poloze „Na Požáru“, rovněž na stráni pod železniční tratí (obr. 3:5).¹² Další vilovou kolonii začali budovat na protilehlých stráních Hrušova, na hrusické katastru, Antonín Šimek a Otokar Dvořák (Prášek – Wiesenberger – Dvořák c.d.: 53–54) – obr. 3:4. Na počátku 20. století byly položeny základy další vilové kolonie, na stráni východně od hrušovského mlýna (obr. 3:6).¹³

S počátky rekreační vilové zástavby úzce souvisí vznik Okrašlovacího spolku pro Senohraby a okolí. Spolek založili v roce 1899 výše zmínění podnikatelé Šimek, Lada a Pupp, „aby Senohraby, jako letní zátiší jak nejvíce vyhovovaly potřebám letní kolonie“ (Prášek – Wiesenberger – Dvořák 1909: 58). Jednou z prvních akcí bylo zřízení cesty ze Senohrab údolím potoka Mnichovky k říčním

⁸ SOKA Praha-východ, Kronika, s. 153. Název „Hrušov“ je odvozen od rodu Hrušů, který vlastnil mlýn od roku 1616 (Vávra – Přibíková 2011). „Hrušov patřil administrativně k Hrusicům, společensky, ideově, citově k Senohrabům“ (Vondráček 1973: 143).

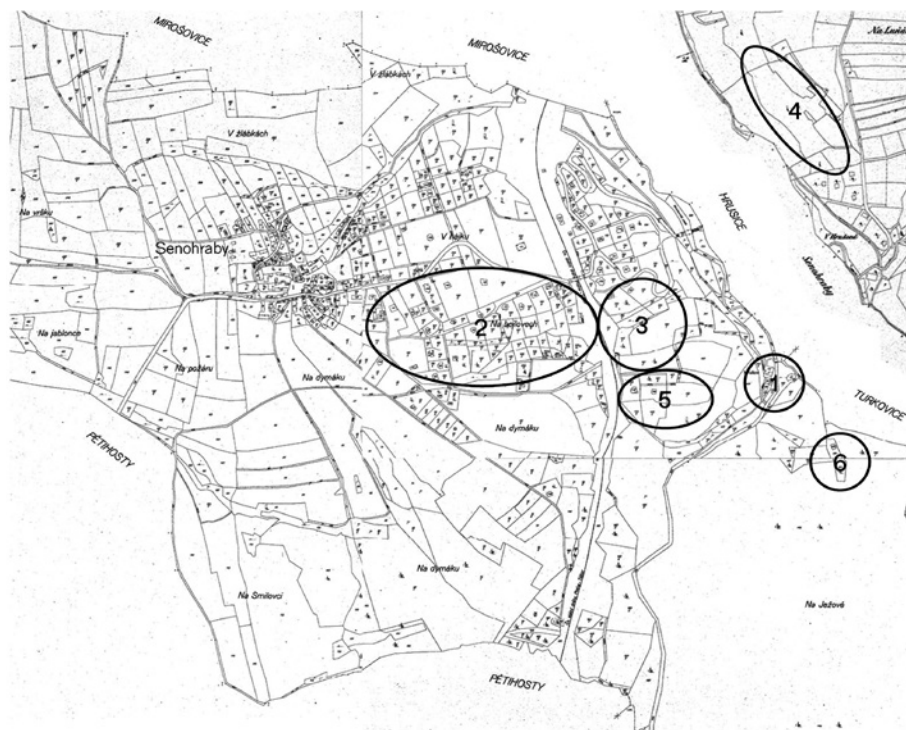
⁹ Prášek – Wiesenberger – Dvořák 1909: 6 uvádějí rok 1558, Vávra – Přibíková 2011 rok 1525.

¹⁰ Ústní informace V. Kašpara.

¹¹ Výstavbám rekreačních vil předcházelo jen rámcově chronologicky vymezené období rekreace pražských „luffáků“ na letních bytech u místních sedláků. „V létech osmdesátých počali se sem stěhovat Pražané na letní byty...“ (Prášek – Wiesenberger – Dvořák 1909: 25). „Koncem 19. století se začalo jezdit na prázdniny, na dovolenou, na letní byt k sedlákům. Hostinců s ubytováním bylo málo. U sedláků to bylo nepohodlné, byly tam krávy, prasata, husy, slepice, trus, hnojiště, močůvka a velmi nehygienická hygienická zařízení, někdy třeba s vosím hnízdem pod sedadlem“ (Vondráček 1973: 134).

¹² „Dosud jsou tři skupiny vill: od dráhy k osadě ve dvou směrech, od dráhy na lesním svahu k Hrušovu a na tzv. Požáře“ (Prášek – Wiesenberger – Dvořák 1909: 25).

¹³ Ústní informace V. Kašpara.



Obr. 3: Katastrální mapa Senohrab a přilehlé části Hrusic z roku 1908: 1. Hrušov, 2. vilová kolonie „Na Smilovci“, 3. vilová kolonie pod tratí, 4. vilová kolonie na katastru Hrusic, 5. vilová kolonie „Na Požáru“, 6. nejmladší vilová kolonie z počátku 20. století. *ÚAZK, Senohraby, katastrální mapa 1 - 6847, 1908, Hrusice, katastrální mapa 1908, B2 - a - 13 - C - 04_1 - 2372.* Grafika Jan Matoušek.

lázním na soutoku Mnichovky a Sázavy pod hradem Zlenice (obr. 5:5). V prvních letech po založení spolku byla na soutoku postavena velká bouda rozdělená na šatnu pro muže a ženy. V roce 1906 nahradil provizorní stavbu projekt architekta Otokara Dvořáka tvořený třemi desítkami kabin, přístřeškem pro plavčíka, budovou pro občerstvení a záchodky. Lázně v této podobě existovaly do roku 1913, kdy majitel pozemku, panství Komorní Hrádek, vypověděl Okrašlovacímu spolku smlouvu a lázně byly zbořeny. Ovšem již v roce 1914 byla zahájena stavba nových lázní, opět podle projektu Otokara Dvořáka.¹⁴

¹⁴ SOkA Praha-východ, Kronika, s. 155–156. Archeologický výzkum v prostoru říčních lázní odkryl požárovou vrstvu a základy převlékacích kabin (Durdík – Kašpar 2005).

Nedílnou součástí infrastruktury vilových kolonií byly také restaurace a hotely. V Kronice obce Senohraby je zaznamenáno obsáhlé vyprávění senohrabské rodačky Alžběty Konvičkové, rozené Hůlkové, narozené v roce 1888.¹⁵ Podle Konvičkové provozoval řadu hostinců v Senohrabech rozvětvený rod Hanzlů, původem z Chlumu u Třeboně, kde rodina vlastnila vinárnu a hospodu.¹⁶ Hanzlům patřil jak hostinec v obci, zvaný později „U Andělů“,¹⁷ tak hostinec „U nádraží“, otevřený v roce 1906. Kromě toho Konvičková dále uvádí v Senohrabech hostince „U Trojánků“ a „V Boudovně“.

Rozvoj letoviska v období meziválečném a v době druhé světové války

Další z rodu Hanzlů, Antonín, vyučený krejčí, koupil v roce 1916 hrušovský mlýn. Nejprve zde provozoval mlynářské řemeslo a souběžně provozoval hotel Hrušov přistavený k mlýnu A. Šimkem. V roce 1933 Hanzl mlýn zrušil a původní Šimkův mlýn přestavěl na moderní hotel ve stylu funkcionalismu (Vávra – Příbíková 2011). Druhou budovu hotelu Hrušov z roku 1895 koupil ve třicátých letech pražský plukovník Josef Roja. Hotel přejmenoval na „Valencii“ a zřídil při něm kino, divadelní sál a jízdárnu (Kašpar et al. 2016: 53, 107).

Z let 1935–1942 jsou k dispozici doplňující informace o vývoji Senohrab z Protokolů ze schůzí obecního zastupitelstva.¹⁸ Dozvídáme se z nich mimo jiné i o jednáních o udělování koncese „hostinské a výčepní“. Ve zmíněném období bylo kladně hodnoceno celkem 6 žádostí o udělení koncese a 7 žádostí bylo zamítnuto. Všech 6 kladně vyřízených žádostí podávali podnikatelé již v Senohrabech zavedení (Hanzl a Roja). Pět zamítnutých žádostí podali podnikatelé dosud zcela noví (Mandák, Jiránek, Zahradník, Vorel) a zamítnutí bylo vždy odůvodněno téměř stejnou formulací: „ve zdejší obci jest úplný dostatek těchto živností“.¹⁹ Pozoruhodné je, že žádost o udělení koncese „hostinské a výčepní“

¹⁵ Ibid, s. 157–167.

¹⁶ V. Vondráček píše o „velké, velice životaschopné rodině senohrabských Hanzlů“ (Vondráček 1977: 286).

¹⁷ Poté, co František Hanzl otevřel hostinec „U nádraží“, převzala původní hostinec v obci jeho sestra, provdaná Andělová (Vondráček 1973: 135).

¹⁸ SOKA Praha-východ, AO Senohraby, Kniha protokolů o schůzích obecního zastupitelstva obce Senohrab 6. 9. 1935 – 25. 5. 1942, fond nezpracován.

¹⁹ SOKA Praha-východ, Kniha protokolů o schůzích obecního zastupitelstva obce Senohrab 6. 9. 1935 – 25. 5. 1942, Protokol č. 68 z jednání zastupitelstva dne 7. 12. 1938, zápis o jednání o udělení koncese Josefu Zahradníkovi.

byla 2× zamítnuta i Okrašlovacímu spolku. Jednou s odůvodněním: „poněvadž ve zdejší obci jest host. živností nadbytek a okrašl. spolku stačí pouze licence pro letní saisonu, jelikož se jedná o spolek, který nemá býti výdělečným podnikem ... lázně jsou výlučně spolkové a né přístupné veřejnosti“.²⁰

Po vzniku samostatného Československa zahájil Okrašlovací spolek třetí etapu stavebního vývoje říčních lázní na soutoku Mnichovky a Sázavy. Na pronajatém pozemku panství Komorní Hrádek bylo vybudováno 50 kabin. V roce 1931 byla působnost Okrašlovacího spolku rozšířena i na Zlenice na protilehlém, levém břehu Sázavy a název spolku byl upraven na „Okrašlovací spolek pro Senohraby, Zlenice a okolí se sídlem v Senohrabech“. Říční lázně byly rozšířeny i na levý břeh, kde byly rovněž zřízeny převlékací kabiny, dále oplocené tenisové „courty“ a „benzinové čerpadlo“.²¹ Posledně zmíněný doklad o rozvoji automobilové dopravy v prostoru letoviště doplňuje zápis z knihy Protokolů obecního zastupitelstva z listopadu roku 1939, která obsahuje informaci povolení licence „autodročkářské“ Karlu Mickovi z Pyšel a určuje mu stanoviště u senohrabského nádraží.²²

Říční lázně pod zříceninou hradu Zlenice se staly přirozeným centrem neorganizovaného rekreačního sportu (plavání, vyjíždky na loďkách, později tenis). Historie organizovaného sportu iniciovaného rekreaty začala v roce 1910, kdy bylo založeno „Senohrabské sportovní sdružení letních hostů“ (SSS), které v prostoru Hrušova zřídilo první hřiště pro atletiku, kopanou a přespolní běh. Na iniciativy rekreatů navázala obec Senohraby v roce 1918 založením Sokola, jehož členové si ve třicátých letech vybudovali v Hrušově cvičiště „U kanálu“. Letních hostů se od konce dvacátých let dotýkal Sportovní kroužek Senohraby, zaměřený především na kopanou, kterou od roku 1928 provozoval na hřišti „Na Požáru“, v prostoru jedné z prvních vilových kolonií Václav Lady. Nástupcem Sportovního kroužku byl od roku 1932 Sportovní klub Senohraby (Burešová 2008; Kašpar et al. 2016: 81–86).

Kuriozitou a zároveň lákadlem pro milovníky zimních sportů se v roce 1932 stal skokanský můstek, „senohrabský Hollmenkolen“, slavnostně otevřený 15. ledna 1933 na jihovýchodním svahu Hrušova (obr. 5:4). Můstek byl vybudován pro SK Slavii (Burešová 2008; Kašpar et al. 2016: 87, 90–91).

²⁰ SOkA Praha-východ, Kniha protokolů, Protokol č. 93 z jednání zastupitelstva dne 29. 4. 1940.

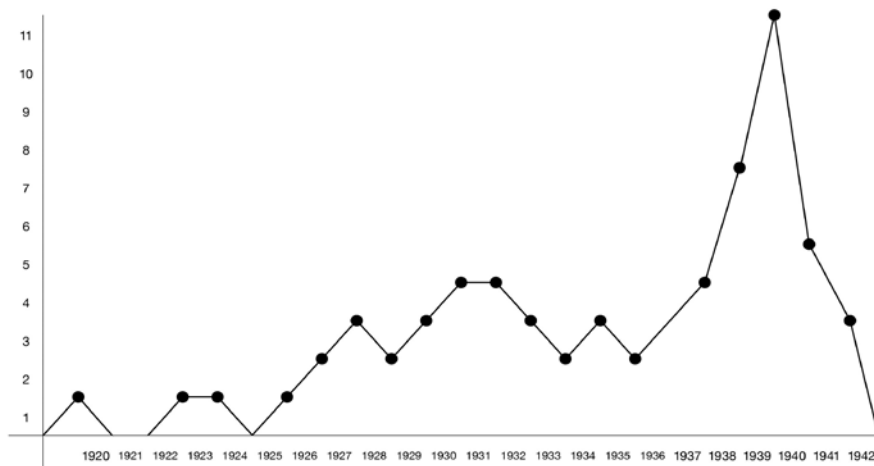
²¹ SOkA Praha-východ, Kronika, s. 156–157; Kašpar et al. 2016: 73–80.

²² SOkA Praha-východ, Kniha protokolů, Protokol č. 85 z jednání zastupitelstva dne 10. 11. 1939.

Časoprostorový vývoj individuální rekreační výstavby po první světové válce

Fond Berní správy Říčany obsahuje celkem 75 žádostí o úpravu daně z novostaveb rekreačních objektů v Senohrabech z let 1919–41. Na grafu vývoje stavebních aktivit je patrné, že po ojedinělých stavbách realizovaných v letech 1920 a 1922–23 stoupal téměř rovnoměrně počet novostaveb počínaje rokem 1925 až do období 1930–31, kdy vznikly shodně 4 stavby (obr. 4). Poté následoval úpadek zájmu o výstavbu, který se projevil extrémně v roce 1936, kdy nevznikla žádná novostavba. Vzápětí, počínaje rokem 1937, počet novostaveb prudce narostl (4 stavby) a nárůst strmě pokračoval až do roku 1939 s rekordními 11 novostavbami. Poté následoval strmý úpadek zájmu o novou výstavbu – v roce 1940 bylo realizováno pouze 5 staveb, v roce 1941 3 stavby a tím období meziválečné a válečné výstavby objektů soukromé rekreace skončilo.

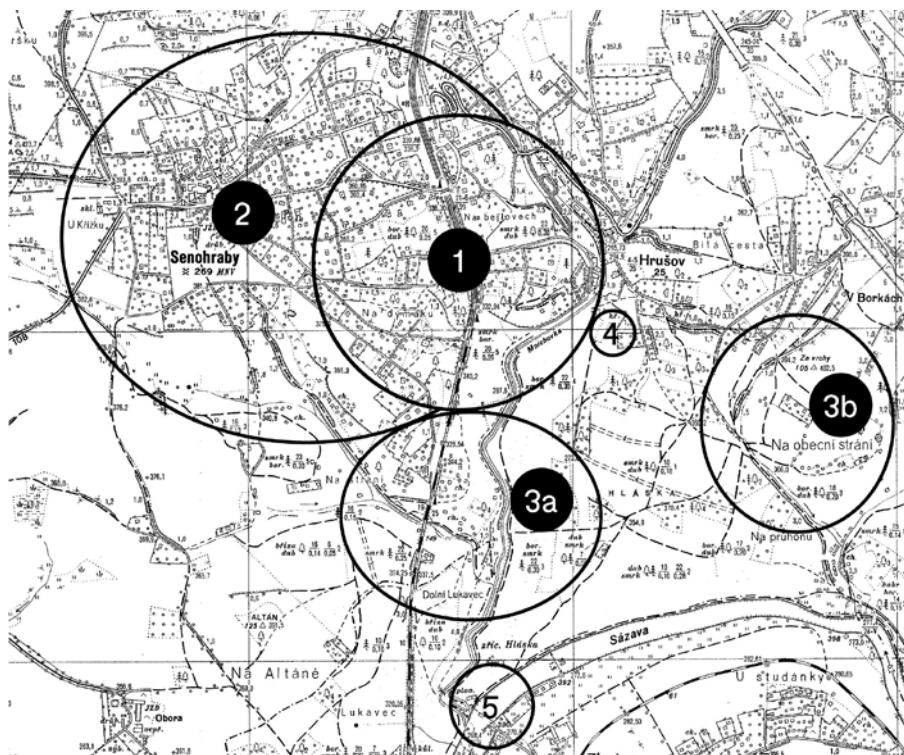
Vyneseme-li polohy rekreačních objektů do plánu katastru, je patrné, že v letech 1919–28 vznikaly novostavby především v bezprostřední blízkosti vesnického historického jádra, tedy mimo vilové kolonie ze závěru 19. století (obr. 5:2). Výjimkou jsou vily čp. 126 a 146 z let 1926 a 1928 postavené v prostoru Hrušova a vily čp. 110 a 144, z let 1922 a 1928 postavené v Ladově kolonii „Na Smilovci“. A také první senohrabská zděná chata čp. 131 z roku 1927, postavená v dosud neobsazeném prostoru v údolí Mnichovky, severovýchodně od historického jádra obce.



Obr. 4: Vývoj rekreační zástavby v letech 1919–42. Grafika Jan Matoušek.

V období prvé konjunktury rekreačních staveb v letech 1929–35 se prostoro-
vývoj letoviska poněkud změnil. Rekreační zástavba se vzdalovala od centra
obce především západním směrem, tedy na opačnou stranu, než se nacházely
původní vilové kolonie z konce 19. století. Pouze v ojedinělých případech se sta-
vebníkům vil podařilo obsadit volné parcely na stráních nad Hrušovem. V roce
1932 stavitelka chaty čp. 185, Růžena Tichá z Královských Vinohrad, poprvé
obsadila dosud volný prostor jižně od historického jádra obce.

V období druhé rekreační stavební konjunktury, v letech 1937–1940/41,
pokračovala výstavba v těsném okruhu kolem historického centra a přede-
vším směrem západním. Pouze vila čp. 237, ale i zděná chata čp. 212 pronikly



Obr. 5: Grafický „soulep“ map Senohrab a okolí z roku 1960, ukazující meziválečné vily a chaty, tramské osady a skokanský můstek: 1. prostor vilových kolonií závěru 19. a počátku 20. století, 2. prostor meziválečné rekreační výstavby, 3a – 3b prostor tramských osad, 4. skokanský můstek, 5. říční lázně. ÚAZK, D2 – 7 – M_78.33_A_d_2 1960 1:10000, D2 – 7 – M_78.33_A_d_1959 1:10000 2. Grafika Jan Matoušek.

do tradičního vilového prostoru na stráni mezi železniční tratí a Hrušovem. Skupina 8 staveb tvořená vilami, prostšími domy i chatami doplnila chatu čp. 185 jižně od obce.

Největší změnu v charakteru letoviska však způsobily dvě rozsáhlé enklávy tramských osad/chat. Prvá jižně od Senohrab, táhnoucí se od polohy „Žlábký“ k údolí Mnichovky. A druhá nad jihovýchodním okrajem Hrušova, směrem k Lensedlům (obr. 5:3a, 3b).

Typy a druhy rekreačních staveb

Ve sledovaném časovém úseku let 1919–41 je vidět zřetelný posun ve volbě typu rekreační stavby. Ze vzorku 62 dochovaných plánů je patrné, že v letech 1919–26 byly stavěny pouze vily a skromnější domy (obr. 6, 7).²³ V roce 1927 byla v Senohrabech poprvé postavena rekreační chata (obr. 8). Další následovaly v letech 1929 a 1931 a od roku 1934 byly chaty stavěny již pravidelně každý rok. Jednoznačně převažují chaty zděné (16 staveb) nad dřevěnými (3 stavby). Dvakrát byla chata sestavena z prvků zděných i dřevěných. Převážně se jednalo o prosté, přízemní stavby, pouze ve čtyřech případech patrové. Z toho 3× patrové zděné chaty, 1× patrová dřevěná chata. Zvláštním typem byla přepychová „vilochata“ čp. 245 MUDr. Jaroslava Starka z Prahy 1 z roku 1940 (obr. 9).²⁴ Architektonická rozmanitost vil, domů a chat je přirozeně mnohem pestřejší, než naznačuje náš prostý výčet základních typů a druhů.²⁵

Poznámky k sociálním poměrům majitelů rekreačních objektů

Z fondů Berní správy Říčany se podařilo získat doplňující údaje (adresu trvalého pobytu a alespoň částečnou charakteristiku sociálního postavení) o 45 majitelích rekreačních staveb v Senohrabech. Nejvíce doplňujících charakteristik (21)

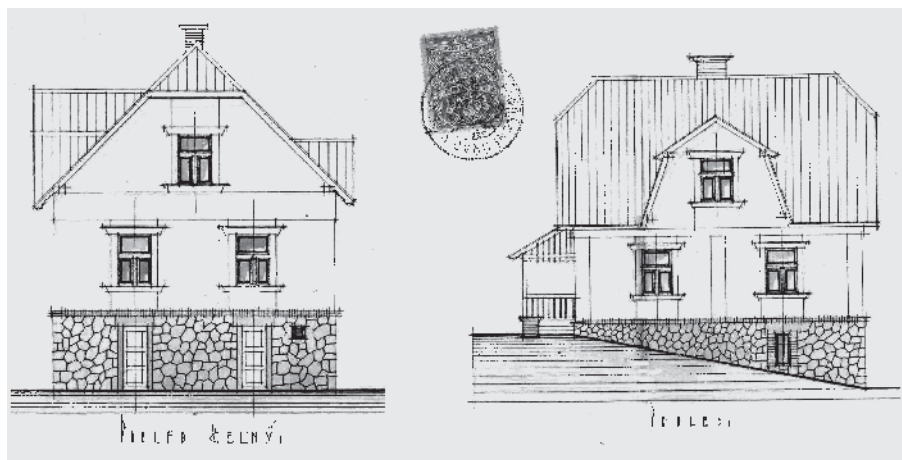
²³ Neformální projekt systematického studia počátků vilových a vilo-chatových rekreačních kolonií v českých zemích se soustředí přednostně na problematiku sociální a ekologickou. Aspekt architektonický respektujeme, ovšem studenti architektury ani profesionální architekti dosud členy našeho neformálního týmu nejsou. Do podrobných architektonických analýz se proto nepouštíme a omezujeme se na základní rozlišování rekreačních staveb na vilu, prostý dům a chatu. Oporou nám jsou přitom práce z oboru historie architektury (např. Šlapeta – Zatloukal 2010: 7–43; Koukalová 2013: 13–19; Líbal 2011, 2016).

²⁴ Architekt P. Líbal, charakterizuje „vilochatu“ jako přechodovou formu mezi chatou a vilou, „která kombinuje malé rozměry s relativně komfortní obývací částí“ (Líbal 2016: 91).

²⁵ Srov. Líbal 2016, zde podrobný popis architektonického vývoje rekreačních staveb v prostoru Senohrab od 19. století až po prvé desetiletí 21. století.

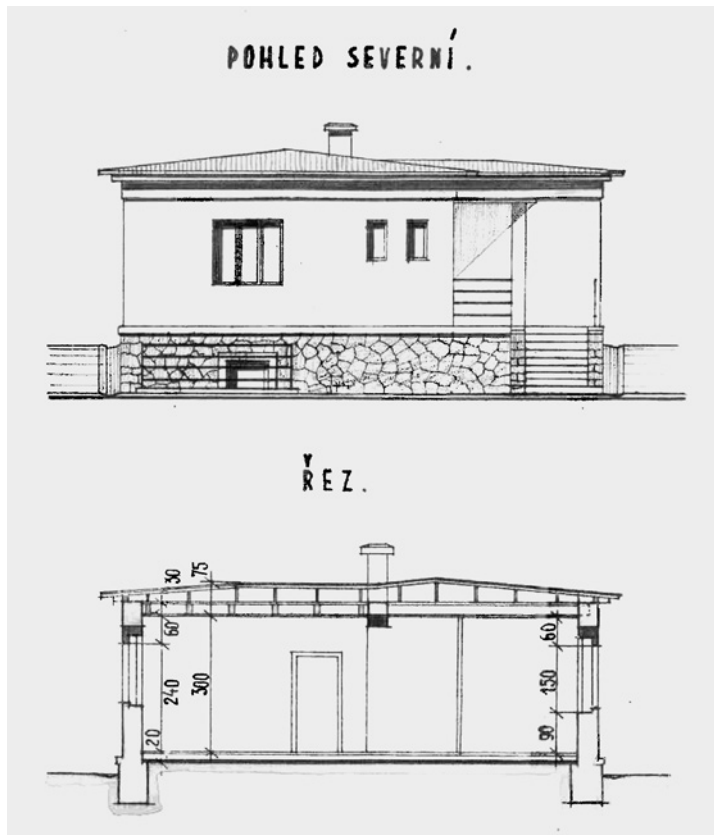


Obr. 6: Vila čp. 130 z roku 1926. Majitel MUDr. Vladimír Borůvka, majitel sanatoria v Legerově ulici. SOkA Praha – východ, AO Senohraby, fond BS Říčany, karton 2. Výřez z plánové dokumentace Jan Matoušek.



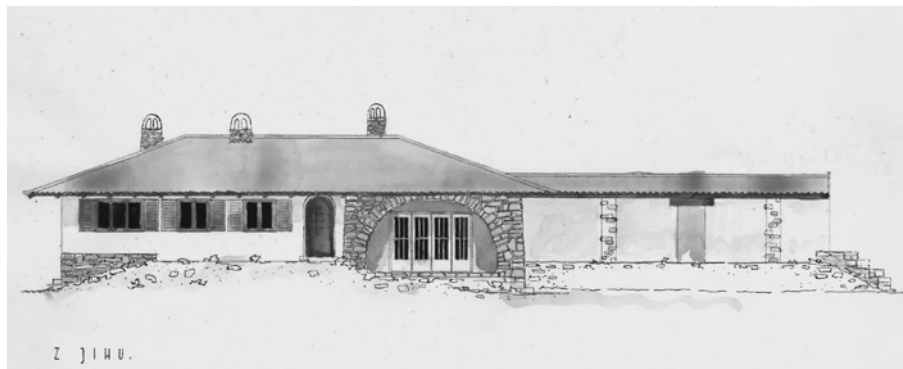
Obr. 7: Domek čp. 135 z roku 1923. Majitelé Alois a Marie Konvičkovi. SOkA Praha – východ, AO Senohraby, fond BS Říčany, karton 2. Výřez z plánové dokumentace Jan Matoušek.

obsahovaly složky majitelů vil. Nacházíme mezi nimi nejčastěji osoby s akademickým titulem JUDr., MUDr., Ing., univerzitní profesor, akademický malíř (10), ředitele banky, sanatoria i blíže neurčené instituce (3), ministerské úředníky (2), magistrátního úředníka, architekta, majitele realit, bývalého důstojníka, ale také tesařského mistra.



Obr. 8: Chata čp. 198 z roku 1935. Majitelka Marie Schmeisserová z Podolí. SOkA Praha – východ, AO Senohraby, fond BS Říčany. SOkA Praha – východ, AO Senohraby, fond BS Říčany, karton 4. Výřez z plánové dokumentace Jan Matoušek.

Prostší domy si v Senohrabech nechali postavit dva účetní, četnický strážmistr, majitel stavební firmy a instalatér (k dispozici jsou údaje o 5 osobách). Dále obsahoval fond Berní správy Říčany upřesňující údaje o 12 majitelích zděných chat. Ve 4 případech se jednalo o osoby s akademickými tituly (1× JUDr., 3× Ing.). 2x je uváděn ředitel blíže neurčené instituce, účetní a úředník. 1× blíže neurčený soukromník, zaměstnanec ministerstva železnic a instalatér. Pouze 2× prameny berní správy blíže charakterizují majitele dřevěných chat – majitele drogerie, a Dr. Ing., blíže neurčeného zaměstnání.



Obr. 9: Vilochata čp. 245 z roku 1940. Majitel MUDr. Jaroslav Stark z Pařížské ulice. SOkA Praha – východ, AO Senohraby, fond BS Říčany, karton 5. Výřez z plánové dokumentace Jan Matoušek.

Strohé formuláře žádostí o úpravu daně z nemovitosti dovolují i drobný postřeh genderové povahy. 45,4 % rekreačních staveb vlastnili společně manželé. 37,2 % staveb vlastnili jen muži. V roce 1929 však nacházíme i prvou ženu: Marii Wimmerovou, „soukromnici“ z Prahy II. Svoji zděnou chatu využívala k rekreaci do roku 1934, kdy ji koupila další žena, Anna Hayová, úřednice, z Prahy XII.²⁶ Další ženy – majitelky jsou doloženy v letech 1930–34 (každý rok nejvýše 2) a 1938–40 (každý rok nejvýše 3). Samotné ženy tvořily v letech 1919–41 v Senohrabech 17,4 % vlastníků rekreačních nemovitostí.

Všichni majitelé rekreačních objektů postavených v letech 1919–41 pocházeli z Prahy.²⁷ Až do roku 1926 včetně si stavěli, resp. nechávali stavět vily a domy pouze rezidenti z Prahy II (Nového Města) a Prahy XII (Královských Vinohrad), tj. z elitních pražských čtvrtí.²⁸ Teprve z roku 1927 je doložena domovská adresa na Smíchově. To, když si JUDr. Jan Goth s manželkou Marií nechali postavit v Senohrabech první zděnou chatu.²⁹ Právě s rozvojem výstavby zděných a dřevěných chat rozšířili spektrum „senohrabských“ Pražanů rezidenti méně prestižních čtvrtí – Žižkova, Karlína, Nuslí (3×), po jednom pak z např. z Kobylis, Libně nebo Vysočan.

²⁶ SOkA Praha-východ, Fond Berní správy Říčany, karton 3.

²⁷ Celkem byly zjištěny adresy 57 majitelů.

²⁸ Výjimkou byli jen v roce 1922 Jan a Marie Wirthovi, majitelé realit z Vršovic – SOkA Fond BS Říčany, karton 2.

²⁹ SOkA Fond BS Říčany, karton 2.

Rekreace jako předmět podnikání

Již jsme připomněli, že na zájem rekreatantů o Senohraby reagovala řada provozovatelů pohostinských zařízení a hotelů. Také developeři skupující pozemky a budující rekreační vily. Výčet podnikatelů v oboru rekreačních aktivit ve sledovaném období je ovšem podstatně širší. Početnou skupinu tvoří především architekti a stavitelé. Fondy Berní správy Říčany uvádějí celkem 33 architektky, stavitele nebo stavební firmy, které se v letech 1919–41 podílely na rekreační výstavbě v Senohrabech.

Největší počet staveb (25) realizoval v období 1932–41 místní stavitel Vojtěch Kulhánek, respektive jeho firma Technická kancelář a podnikatelství staveb, Kulhánek Vojtěch, též Arch. Vojtěch Kulhánek, Technická kancelář a podnikatelství staveb. V roce 1940 Kulhánek spolupracoval 2× s dalším místním stavitelem a zednickým mistrem Josefem Tichým, respektive jeho firmou Josef Tichý, Podnikatelství staveb, Senohraby. Tichý kromě toho realizoval v letech 1939–40 další 2 rekreační stavby. 3 stavbami přispěl k rozvoji rekreační architektury v letech 1929 a 1937–38 další místní architekt a zednický mistr Rudolf Martínek.

Několik dalších stavitelů pocházelo z blízkého okolí. Neaktivnější byl Stanislav Haspeklo z nedalekých Mnichovic, který v letech 1933–34 spolupracoval jako „technický znalec“ na 4 stavbách. 2 stavbami přispěl František Bouša, respektive firma Pozemní stavitelství domů, vil atd. z nedalekých Zaječic.³⁰ Dva stavitelé, Josef Král a Antonín Rošek, pocházeli z Říčan. 14× jsou zmiňováni stavitelé a firmy z Prahy, 1× z Kladna, Žatce, Jindřichova Hradce a Hradešína (na Kolínsku). Tito architekti a stavitelé realizovali většinou v Senohrabech jen jednu stavbu, výjimečně dvě – jednalo se o pražské stavitele Františka Troníčka, Václava Šourka, Josefa Václavíka a Aloise Pištoru.³¹

Mezi podnikatele v oboru rekreace lze zahrnout i osoby, které pronajímaly své stavby na rekreační pobyty. Můžeme je rozdělit do čtyř skupin. Historicky nejstarší skupinu tvořili místní sedláci, kteří pronajímali část svých vesnických stavení tak zvaným „letním hostům“. O jejich jménech a počtech lze vzhledem k nedostatku relevantních pramenů ovšem jen spekulovat (viz výše). Vyšší standard nabízel od počátku devadesátých let výše zmínění podnikatelé a developeři

³⁰ Dnes místní část obce Pyšely.

³¹ Troníček a Václavík postavili vždy nejprve svoje vlastní rekreační stavby a následně přidali i další na zakázku jiných rekreatantů.

Lada, Šimek, Popp a Dvořák. Třetí a čtvrtou skupinu podnikatelů nacházíme mezi staviteli, kteří v následujících letech na aktivity původní malé developerské skupiny aktivně navazovali. Podrobně můžeme sledovat tyto dvě skupiny opět prostřednictvím fondů Berní správy Říčany v letech 1919–41. Třetí skupinu tvořilo 12 místních občanů, kteří si v uvedených letech nechali postavit dům nebo vilu, jejíž část, zpravidla podkroví pronajímali letním hostům. Největší počet domů (8) místních obyvatel budovaných se záměrem částečného pronajímání vznikl mezi lety 1927–32, tedy v době prvé senohrabské stavební konjunktury. Čtvrtou, poslední skupinu podnikatelů v oboru rekreace tvořilo 7 Pražanů, kteří vybudovali v Senohrabech vily, domy a chaty určené (až na dvě výjimky) pouze k pronájmu letním hostům. Ve dvou případech se jednalo o lidi, kteří již v Senohrabech vlastnili rekreační objekt, který ovšem využívali výhradně pro svoji rekreaci. Největší množství těchto staveb (5) bylo postaveno v letech 1938–39, tedy v době druhé senohrabské stavební konjunktury.

Tramprské osady

K dokreslení charakteru senohrabského letoviska je třeba připojit alespoň několik základních informací o působení trampů ve sledované lokalitě. K počátkům trampingu v prostoru Senohrab je k dispozici poměrně velké množství informací. Ovšem věrohodný obraz o trampech a tramprských osadách ve sledovaném období v okolí Senohrab lze přesto rekonstruovat jen se značnými obtížemi.³²

Názorným dokladem je nejstarší zdroj informací, klasika českého trampingu, *Dějiny trampingu* Boba Hurikána, vulgo Josefa Peterky (1907–1965). V kapitole nazvané Tramping kolem zříceniny hradu Zlonice vypočítává Hurikán více než 20 tramprských osad, respektive chat vybudovaných v letech 1925–34 (Hurikán 1990: 78–86). Bez mapy je ovšem velmi obtížné jednotlivé osady lokalizovat. Jako relevantní pro naši studii je proto možné přijmout jen konstatování, že již krátce po skončení první světové války, v letech 1918–19, byl organizovanými skauty i neorganizovanými „divokými skauty“, tedy trampy, hojně vyhledáván prostor na soutoku Sázavy a Mnichovky, tedy prostor senohrabských říčních lázní.³³

³² K výpovědní hodnotě pramenné základny k počátkům tramprského hnutí kriticky Krško 2008: 20–26.

³³ „... tábořiště u Hlásky se rozrostla do obrovských rozměrů ... nebylo zvláštností, že se k táborovým ohňům sjelo až několik set romantiků ...“ (Hurikán 1990: 78).

První trampská chata/osada Kalifornie byla v těchto místech postavena na břehu Sázavy přibližně 200 m proti proudu řeky nad říčními lázněmi (Hurikán 1990: 79). V roce 1930 vznikla chata/osada Yukatan na skalním ostrohu nad soutokem Sázavy a Mnichovky (ibid.: 79).³⁴ Z údolí Mnichovky/Yukatanu odbočila trampská expanze do bočního údolí pravobřežního přítoku Mnichovky do „Zapomenutého údolí“ a „Údolí peřejí“, směrem k železniční trati a dále nad trať do polohy „Žlábký“. Zde byly vybudovány chaty/osady Overland, Santa Fé, Vekar (Rakev), Jemilja,³⁵ Valona, Atlantis nebo Bungalow (ibid.: 79–80). Lokalizace dalších osad není z Hurikánova líčení zcela zřejmá.

Svědectví Boba Hurikána upřesnil v nedávné době M. Maršálek (2016). Potvrdil údaje o trampských chatách na soutoku Sázavy a Mnichovky, též o osídlení údolí Yukatanu, Údolí peřejí a Zapomenutého údolí. Kromě toho upřesnil lokalizaci další trampské enklávy východně od Senohrab, resp. nad Hrušovem, v rokli Lensedelského potoka. Zde v roce 1926 vznikla osada/chata Honolulu, v roce 1927 Deat Wood, v roce 1929 Calgary, Soumrak a řada dalších (Maršálek 2016: 112, 115). Severně od Senohrab, do údolí Mnichovky v blízkosti ruin hradu Ježova, lokalizuje M. Maršálek osadu Davos z roku 1933 (ibid.: 180). Kašpar et al. (2016: 65–72) opakují a upřesňují údaje Boba Hurikána z okolí hradu Zlenice a údolí Mnichovky/Yuakatanu. Enklávě lensedelské se nevěnují (přibližná lokalizace trampských osad na obr. 5:3a–3b).³⁶

Zajímavé doplňující informace k trampským aktivitám v okolí Senohrab obsahuje již výše zmíněná Kniha protokolů o schůzích obecního zastupitelstva obce Senohrab 6. 9. 1935 – 25. 5. 1942. Především v červnu roku 1937 bylo „Usneseno podati přípis Zemskému úřadu, okresnímu úřadu a lesnicko-technickému odděl. Praha-venkov, aby bylo zabráněno povolování dalších chat v katastru Senohrabském“.³⁷ Ovšem již za necelého půl roku byla povolena stavba chaty Anny Kohoutové. Podmínkou však bylo důsledné dodržování stavebních předpisů, „poněvadž bylo dříve usneseno obecním zastupitelstvem, aby chaty takového rázu, které se dosud stavěly, povolovány nebyly“.³⁸ Následovala další povolení v letech 1938 a 1939.

³⁴ Z Hurikánova líčení nepřímo vyplývá, že údolí Mnichovky překřtili trampové na údolí Yukatan.

³⁵ Tuto chatu/osadu založil jistý Stejskal, ředitel v.v.!

³⁶ Další souhrnné práce o dějinách českého trampingu (Waic – Kössl 1992; Vágner 2014; Pohunek-Přebal 2018; Pohunek et al. 2019) srovnatelně podrobné informace o prostoru Senohrab nepřinášejí.

³⁷ SOKA Praha-východ, Kniha protokolů, Protokol č. 42 z jednání zastupitelstva dne 25. 6. 1937.

³⁸ SOKA Praha-východ, Kniha protokolů, Protokol č. 52 z jednání zastupitelstva dne 10. 11. 1937.

Shrnutí poznatků o vývoji senohrabského letoviska v souvislostech vývoje dalších soudobých rekreačních letovisek v pražském okolí

Senohraby, společně s nedalekými Mnichovicemi, představují pozdní etapu prvé vlny zakládání elitních rekreačních villegiatur v blízkém okolí v 19. století. Od poloviny 19. století prezentovaly podnikatelské a intelektuální elity v českých zemích svoji vzrůstající ekonomickou, politickou a obecně společenskou moc mimo jiné i životním stylem napodobujícím, nebo přímo kopírujícím životní styl aristokracie. V ojedinělých případech si vynikající buržoazní rodiny pořizovaly skutečné zámky – například Ringhofferové v Kamenici, Štiříně a v Lojovicích, architekt Hlávka v Lužanech, bratři Kleinové v Loučné nad Desnou apod. (Hájek – Matoušek 2019). Podstatně větší množství reprezentantů vyšší a vyšší střední vrstvy volilo méně okázalou, ovšem podstatně ekonomicky přijatelnější formu více méně honosné rekreační vily v dosahu příslušného městského centra. Tento trend můžeme nejlépe sledovat v okolí Prahy, kde od poloviny 19. století postupně vzniklo několik vilových kolonií (villegiatur) pražských elit.

Všechny villegiatury splňovaly tu větší, tu menší měrou několik základních podmínek. Situovány byly vždy ve venkovské, zemědělské krajině, zpravidla v blízkosti nějakého lokálního vesnického nebo maloměstského centra. Byly lokalizovány zpravidla v členité krajině s dostatkem lesů a vydatným vodním tokem nebo větší vodní plochou, vhodnou na koupání a projížďky na loďkách. Podmínkou bylo rychlé a jednoduché železniční spojení s Prahou.³⁹ Nezřídka villegiatury vznikaly jako podnikatelský záměr jednoho či více developerů (srov. Roztoky u Prahy, Všenory, Dobřichovice, Klánovice – k tomu souhrnně Koukalová 2013: 18n).

Postupně tak v okolí Prahy byla založena nejdříve na Vltavě, resp. na Severní státní dráze villegiatura v Roztokách u Prahy (1850), na Berounce, na trati České západní dráhy villegiatury ve Všenorech (1874), v Řevnicích (1874), v Dobřichovicích (závěr sedmdesátých let) a v Černošicích (v 80. letech). Východně od Prahy, na trati Severní státní dráhy z Prahy do Olomouce, byly uprostřed lesů s řadou rybníků založeny v roce 1878 Klánovice. A nakonec,

³⁹ „Za jízdy po c. k. státní dráze směrem k Benešovu pozorujeme mezi stanicí Stráncickou a zastávkou Mnichovickou nápadnou změnu terrainu. Z rovinných poměrně poloh přicházíme dosti náhle do vlnité formace, v níž krajině romantiky stále přibývá... Při jízdě z Prahy, již před stanicí Senohrabskou, rozvírá se nám nad kotlinou Mnichovky výhled do krajiny krásy okázalé, uchvacující, budící obdiv“ (Prášek – Wiesenberger – Dvořák 1909: 1, 57).

jihovýchodně od Prahy, byly na trati Císaře Františka Josefa, na potoce Mnichovka, respektive v dosahu Sázavy, založeny v devadesátých letech villegiatury v Mnichovicích a v roce 1895 v Senohrabech (k zakládání villegiatur v okolí Prahy naposledy souhrnně Koukalová 2013; Matoušek v tisku).

Pomineme-li blíže časově neurčitelnou prvotní etapu improvizovaných letních bytů u místních sedláků, zahájil budování senohrabského letoviska v roce 1890 Antonín Šimek otevřením hotelu Hrušov.⁴⁰ O pět let později přilákaly první pražské „vilaře“ do Senohrab developerské projekty V. Lady, A. Šimka, O. Dvořáka a A. Pappa. Dalším důležitým počinem bylo založení Okrašlovacího spolku v roce 1899 (opět Šimek, Lada a Papp), respektive vybudování spolkových říčních lázní na nedalekém soutoku Mnichovky a Sázavy a zpřístupnění říčních lázní senohrabským „vilařům“ pohodlnými cestami.⁴¹

V devadesátých letech 19. a v prvních dvou desetiletích 20. století byla senohrabská villegiatura učebnicovým příkladem letoviska pražských podnikatelských a intelektuálních elit. „Do Senohrab jezdili různí pražští živnostníci, obchodníci, továrníci“ (Vondráček 1973: 145). Ale také významní univerzitní profesori, vysocí státní úředníci a umělci (podrobný výčet *ibid.*: 137–143; Líbal 2018). Ostrý zlom ve vývoji senohrabské elitní villegiatury ovšem přinesl konec první světové války, respektive zánik rakousko-uherské monarchie a vznik samostatného Československa. Vývoj senohrabské villegiatury není v tomto smyslu ojedinělý. Pro poznání vývoje vilových a chatových rekreačních kolonií je však velmi důležitý, neboť je v pramenech poměrně podrobně a výstižně popsán.

Zatímco vznik fenoménu elitních villegiatur 19. století byl již v odborné literatuře opakovaně podrobně osvětlen (srov. Šlapeta – Zatloukal 2010; Koukalová 2013; Hájek – Matoušek 2019), další vývoj těchto villegiatur a formování nových typů a druhů rekreační zástavby v období po vzniku samostatného Československa byl dosud jen obecně nastíněn (Matoušek 2019). Zatím je možné jen konstatovat, že z písemných pramenů i sekundární odborné literatury poměrně zřetelně vysvítá, že prakticky vzápětí po vzniku samostatné republiky vzniklo živelné a také mocné, a jak se brzy ukázalo, i velmi vlivné trampské hnutí nižších sociálních vrstev. Trampové, respektive „divocí skauti“, jak byli původně nazýváni, jezdili o víkendech nejdříve nocovat „pod širákem“, nejvýše pod

⁴⁰ Podobně villegiaturu ve Všenorech založil majitel místního panství Jan Nolč otevřením luxusní restaurace „Vila Nolč“.

⁴¹ Obdobně promyšlené developerské projekty stály např. u zrodu výše jmenované villegiatury všenoréské a také klánovické.

stanem. Ovšem již od počátku dvacátých let si začali budovat stálé „osady“, tedy improvizované chaty. Jak ukázaly regionální studie letovisek v údolí dolní Berounky (Matoušek 2019) a na soutoku Vltavy a Sázavy (Matoušek – Keprta v tisku), prostory vyhledávané a obsazované trampy i konformními rekreaanty se často překrývaly, respektive těsně sousedily. Charakteristickým typem rekreační stavby se i v konformních, původně vilových koloniích stala prostá, přízemní chata, ať již zděná nebo dřevěná.⁴² Majiteli chat, zvláště objektů dřevěných, byli většinou reprezentanti nižší střední a nižší vrstvy. Ojedinele však historické prameny prozrazují, že módou trampingu bývali zasaženi i příslušníci vyšších vrstev.⁴³ Specifickým projevem reflexe měnících se představ o ideálním rekreačním objektu se staly koncem třicátých let a v letech čtyřicátých honosné „vilochaty“ (srov. obr. 9), doložené kromě Senohrab např. také v Hlásné Třebani (rekreační objekt MUDr. Josefa Švejcara – Matoušek 2019: obr. 6) nebo v Dobřichovicích (rekreační objekt JUDr. Františka Svojsíka – Koukalová 2013: 356n).

Bez podrobné, komplexní sociálněhistorické analýzy je obtížné naznačenou situaci důkladně interpretovat. Lze však nastínit hypotézu, že euforie plynoucí z konce první světové války, rozpadu rakousko-uherské monarchie a nových, liberálních poměrů v samostatném Československu byla důležitým impulsem k rozšíření představy, že právo na vlastní rekreační objekt ve venkovské krajině / v přírodě má každý občan.⁴⁴

Ať již budoucí bádání rozpracuje nastíněnou hypotézu, resp. zatím spíše domněnku, jakkoliv, jisté je, že v meziválečném období prodělalo senohrabské letovisko skutečně razantní posun od elitní villegiatury k rekreační destinaci pro nejširší, zejména pražské vrstvy. Původní enklávy elitních villegiatur z devadesátých let 19. století zůstaly meziválečnou zástavbou téměř nedotčeny. Ovšem elitní Hrušov 19. století byl postupně obklopen novou vilo-chatovou zástavbou. Velmi silná byla kumulace rekreačních staveb kolem historického jádra Senohrab s těžištěm směrem západně od centra obce, která se plynule zahušťovala po celé meziválečné období. Jižně od obce vznikla, zejména ve druhé polovině

⁴² Průmysl napojený na rekreaci v přírodě na poptávku po chatách poměrně brzy reagoval – srov. Kuthan 1930.

⁴³ Srov. poznámku 33, zmiňující Stejskala, ředitele ve výslužbě, který založil v blízkosti Senohrab tramskou osadu „Jemilja“.

⁴⁴ Podnětů bylo ovšem nepochybně více – např. uzákonění osmihodinové pracovní doby v roce 1918, rozšíření práva na „dovolenou na zotavenou“ pro všechny zaměstnance v roce 1925, zákon o zrušení šlechtických titulů v roce 1918. Ovšem např. právo volného vstupu do lesa stanovil teprve zákon č. 166/1960 Sb.!

třicátých let, další samostatná vilo-chatová enkláva. V těsné blízkosti původní Ladovy villegiatury „Na Požáře“ vznikla, zejména v první polovině třicátých let, kumulace tvořená především vilami a skromnějšími domky. Tato enkláva jako jediná přesáhla do původní zástavby z devadesátých let 19. století. Severní okraj letoviska obsadila dvojice tvořená chatou a malým zděným domkem ze závěru dvacátých let.

Zásadním způsobem ovlivnila charakter letoviska v meziválečném období také výstavba trampských osad/chat. Jižně od Senohrab vznikla rozsáhlá enkláva od polohy „Žlábky“ po údolí Mnichovky. Jihovýchodně od Hrušova druhá rozsáhlá enkláva směrem k Lensedlům (obr. 5:3a–3b). Jestliže pro tradiční „vilaře“ „bylo téměř povinností chodit se koupat do Sázavy“ (Vondráček 1973: 137), znamenalo to v praxi, že majitelé elitních vil z dob rakousko-uherské monarchie museli cestou k Sázavě projít nejprve pásem meziválečné, poněkud plebejské vilo-chatové zástavby a následně divokým trampským územím „Yukatanu“, „Údolí peřejí“ a „Zapomenutého údolí“. Po příchodu do říčních lázní se ocitli uprostřed velmi početné a rozmanité směsice rekreantů nejrůznějšího společenského původu a nejrůznějších představ o ideálním způsobu trávení volného času. Tedy v situaci, kterou například výstižně popisuje dobový humoristický román *Bohatýrská trilogie* (Rada – Žák 1959).

Smutný epilog meziválečného rozvoje přinesla do Senohrab druhá světová válka, respektive německá okupace. V roce 1941 byla v hotelech Hrušov a Valencia zřízena jakási „škola v přírodě“ pro dospívající děti z Hannoveru. Ve stejném roce se Senohraby staly novým domovem pro desítky osob násilně vystěhovaných z nedalekého cvičiště SS Neveklov. Světlejšími okamžiky byly zimy v letech 1940 a 1941, kdy se Senohraby staly náhradou za nedostupné Krkonoše. V roce 1940 uspořádala v Senohrabech Středočeská sokolská župa zimní sportovní hry. V roce 1941 se uskutečnilo mistrovství protektorátu Čechy a Morava v běžeckých disciplínách a ve skoku. Ovšem i tyto krátké epizody přerušila záhy okupační moc. V roce 1944 byly do hotelů Hrušov a Valencia umístěny děti z berlínské organizace Hitlerjugend a členové této organizace v témže roce senohrabský skokanský můstek zdemolovali. Souběžně zabrala jednotka SS pro administrativní a skladové účely místní školu. Rodiny důstojníků SS obsadily některé rekreační vily (souhrnně Kašpar et al. 2018: 87, 112–118). V řadě ohledů je válečný osud Senohrab srovnatelný s letoviskem Hradištke nad soutokem Sázavy a Vltavy (Matoušek 2015).

Závěry, aneb opravdu jezdil do Senohrab „kdekdo“?

Vznik a prvních pět desetiletí vývoje senohrabského letoviska jsou ilustrativním dokladem teze o rekreaci na venkově / v přírodě jako o specifickém fenoménu modernizačních procesů ve druhé polovině 19. a prvních desetiletích 20. století (Matoušek 2014; Matoušek – Koukalová – Šášinková 2014). Historie letoviska začíná v roce 1887, kdy parostrojní železnice propojila obec s Prahou. První Pražané se v Senohrabech nejprve nouzově rekreatovali na „letních bytech“ u místních sedláků. Na zájem Pražanů brzy navázaly podnikatelské skupiny pražských a senohrabských developerů a stavitelů a v polovině devadesátých let se již mohli rekreanti ubytovat jak v hotelu Hrušov, tak v prvních rekreačních vilách. V dobovém kontextu byla vznikající villegiatura přístupná jen pražským buržoazním elitám, které disponovaly jak dostatečným majetkem, tak další důležitou a tehdy ještě vzácnou komoditou – dostatkem volného času. Stejně jako v jiných soudobých rekreačních villegiaturách v okolí Prahy, mohli se i v Senohrabech bohatí podnikatelé a bohatí příslušníci intelektuální buržoazie přiblížit, byť v poněkud skromnějších poměrech, způsobem rekreace životnímu stylu rodové aristokracie.

Radikální předěl ve vývoji letoviska znamenal rozpad rakousko-uherské monarchie, respektive vznik samostatné československé republiky, provázený novými pracovněprávními pravidly (uzákonění osmihodinové pracovní doby a nároku na dovolenou na zotavenou) a definitivním zánikem posledních reliktních stavovské společnosti (zákaz užívání šlechtických titulů). V nastalé revoluční euforii si v oblasti rekreačních aktivit užili svých pověstných „pět minut slávy“, respektive nejméně 10–15 let slávy, nevázaní trampové. Jejich bujará a zdánlivě neomezeně svobodná romantika dokonale vystihovala odpor k předválečné elitní, měšťácké romantice „aristokratické“. A zároveň byla ztělesněním představy, že nárok na rekreaci v „přírodě“ má nyní již každý občan.

Jak v řadách trampů, tak v řadách konformních rekreatů však i v nových společenských poměrech přetrvával nezanedbatelný respekt k historickým tradicím. Centrum původní elitní villegiatury proto zůstalo v Senohrabech téměř nedotčeno. Konformní rekreaté z nižších vrstev i trampové kolem něj vytvořili dvě zóny plebejské rekreační zástavby – „paďourskou“ v těsném sousedství obce a tramskou, v okolních lesích. Všechny tři základní skupiny rekreatů se setkávaly pouze na centrálním koupališti pod ruinami hradu Zlenice.

Analogický proces strukturování rekreační společnosti a rekreačního území je s pomocí kartografických pramenů možné pozorovat i v jiných lokalitách.

V širokém a plynulém úseku dolní Berounky mezi Karlštejnem a Všenory byl dostatek prostoru na to, aby si všechny skupiny rekreatantů vytvořily svá vlastní, relativně samostatná území (Matoušek 2019). I v členitější krajině kolem Mnichovic mohla v meziválečném období vzniknout vilo-chatová kolonie v Božkově s odstupem od primárních elitních Mnichovic (Koubová 2015). Jen ve stísněném údolí Mnichovky mezi Senohraby a soutokem Mnichovky a Sázavy nezbývalo trampům a padourům všeho druhu nic jiného než se naučit žít, resp. rekreovat v těsné pospolitosti.

V odborných i populárně naučných textech se v souvislostech historických letovisek nejčastěji pojednává o rozmanitých podobách rekreace ve venkovském prostředí. Texty z oboru historie architektury, ale i sociální historie také vypovídají o rekreačních objektech a rekreaci na venkově jako o specifickém projevu společenské prestiže (srov. např. Šoukal 2016: 134n; Líbal 2011, 2018; Sharr 2013). Zatím spíše jen okrajově jsou zmiňovány podnikatelské aktivity spojené se zakládáním a vývojem letovisek: aktivity developerů, architektů, stavitelů a pronajímatelů rekreačních objektů. Nedostatečně je dosud popsána také role obecních samospráv a jednotlivců, kteří pronajímali nebo prodávali své objekty a pozemky letním hostům. Přínosné by bylo rovněž soustavně studovat formální i neformální vztahy místních občanů s letními hosty při dodávkách potravin a dalších služeb.⁴⁵

Naznačená širě témat a námětů daleko přesahuje záměr předložené studie, jejímž smyslem bylo shromáždit a vyhodnotit soubor informací, který by umožnil srovnat vývoj Senohrab s dalšími soudobými letovisky. Pozornost je věnována přednostně období meziválečnému a období druhé světové války, kde umožňují relativně snadné srovnávání údaje ze standardizovaných žádostí o úlevy daně z nemovitosti.

Formuláře žádostí byly pro všechny obce jednotné, reprezentanti obecních zastupitelstev i samotní majitelé rekreačních staveb však k jejich vyplňování jednotně nepřistupovali. I přes dílčí rozdíly jsme mohli ve všech letoviscích z doby meziválečné a válečné sledovat srovnatelné informace. Především počty vybudovaných rekreačních objektů.

Ze srovnání grafu vývoje počtu dokončených rekreačních staveb (obr. 4) vyplývá, že vývoj stavebních aktivit v Senohrabech se nikterak zásadně neliší

⁴⁵ Pozoruhodnou sondu do každodennosti života na venkovském letním bytě poskytly např. paměti Zdenky Poncové (1900–1988), která v dětském věku pravidelně jezdila s rodiči a prarodiči na rodinnou villegiaturu Richardov nedaleko Chrástu u Plzně (Matoušek 2016: 73–76).

od pozorovaného vývoje v dalších lokalitách námi sledovaného vzorku letovisek. V Senohrabech, stejně jako v Hlásné a Zadní Třebani a v Letech (Matoušek 2019), v Hradištku (Matoušek 2015), v Pikovicích (Keprta 2018) a v Božkově (Koubová 2015) pozorujeme ve sledovaném období vždy dvě základní vlny výrazného nárůstu počtu dokončených rekreačních staveb:⁴⁶ v první polovině třicátých let a na přelomu třicátých a čtyřicátých let. S potřebnou dávkou opatrnosti lze proto vyslovit hypotézu, že výstavba rekreačního objektu v těchto letech byla obecně rozšířeným projevem snahy pojistit v neklidných dobách (hospodářská krize, počátek druhé světové války) existenci investic do nemovitosti.⁴⁷ V této souvislosti lze připomenout, že nejsilnější vlna zakládání elitních villegiatur v okolí Prahy ve druhé polovině 19. století následovala záhy po „krachu na vídeňské burze“ v roce 1873: Všenory, Řevnice 1874, Dobřichovice, závěr sedmdesátých let, Klánovice 1878.

Jestliže období stavebních konjunktur a stagnací jsou na všech zkoumaných letoviscích v době meziválečné a válečné shodná, různorodější je skladba stavebních firem, které z poptávky po rekreačních stavbách těžily. Senohraby patřily mezi letoviska, která z větší části postavily lokální firmy. Podobně tomu bylo i v nedalekém Božkově u Mnichovic a také v Hlásné a Zadní Třebani na dolní Berounce. Oproti tomu prostor soutoku Vltavy a Sázavy (letoviska Pikovice, Hradištko a Rajchardov) ovládli stavitelé z Prahy. Stejná situace je doložena i v Letech u Dobřichovic. Vysvětlení naznačených lokálních rozdílů je zatím nejasné. Pravděpodobně i v tomto případě sehrála roli dynamika poptávky a nabídky.

Nadpis našeho textu uvádí, že „do Senohrab jezdí kdekdo“. Zatímco údaje o zahájení a dokončení stavby a o stavební firmě jsou vyplněny v každé žádosti o úlevě na daních, údaje o bydlišti majitele již tak důsledně vyplňovány nebyly. Prameny příslušných berních správ však přesto z každé lokality evidují většinu adres. Proto je možné údaje ze Senohrab srovnat s dalšími letovisky z doby meziválečné a válečné. Výše jsme uvedli, že rekreatanti senohrabští pocházeli

⁴⁶ Mezi datem zahájení a dokončení stavby pravidelně uplynula ve všech sledovaných letoviscích jen krátká doba několika měsíců.

⁴⁷ Je samozřejmě třeba zohlednit, že koupě rekreační parcely a výstavba rekreačního objektu byla součástí dynamického procesu nabídky a poptávky. V této souvislosti je pozoruhodný vývoj letoviska Hradištko, které vznikalo na původních pozemcích Královské kanonie premonstrátů na Strahově. V účetních pramenech je doložen prodejem parcelovaných pozemků pro rekreační účely v letech 1934–38. Nejvíce parcel bylo prodáno hned v roce 1934 a po několika letech stagnace se prodej zvedl opět až na konci třicátých let (Matoušek 2015).

výlučně z Prahy, konkrétně především z Nového Města a z Královských Vinohrad. Obdobnou situaci jsme zaznamenali i v nedalekém Božkově. Rozdíl ovšem spočíval v tom, že v Božkově se rekreovalo navíc ještě hodně lidí z Nuslí a Žižkova. I v Hradištku, na soutoku Vltavy a Sázavy, převažovali rekreanti z Nového Města a Královských Vinohrad. Ovšem také ještě ze Starého Města, z Nuslí a Vršovic.

Zcela odlišná byla ovšem situace v letoviscích na dolní Berounce. Hlásná Třebaň byla doménou „luftáků“ ze Smíchova a Košíř. V menší míře z Bubenče, Nuslí a Vršovic. Charakteristický byl pro Hlásnou Třebaň také značný podíl rekreatantů mimopražských.⁴⁸ Žádnou kumulaci rekreatantů z určitých mimopražských lokalit jsme však nepozorovali. I v Zadní Třebani převažovali rekreanti ze Smíchova a Košíř. V menší míře z Královských Vinohrad, Nového Města a z Bubenče. Jen v Letech byla situace poněkud odlišná. Nejvíce rekreatantů pocházelo z Nového Města, méně ze Smíchova a Košíř a z Nuslí.

Celkově můžeme shrnout, že ve většině sledovaných letovisek převažovali rekreanti s trvalým bydlištěm na Novém Městě a Královských Vinohradech, v menší míře v sousedních Vršovicích a Nuslích. Oblast dolní Berounky si oblíbili zejména obyvatelé Smíchova a Košíř. Pro obyvatele Žižkova byl oblíbenou destinací Božkov. Interpretace naznačených rozdílů není zjevná, patrně by vyžadovala samostatnou sociálněhistorickou studii, která překračuje rámec předloženého textu.

Na základě kombinace písemných a kartografických pramenů lze pozorovat vývoj časoprostorových vztahů v jednotlivých letoviscích. Ideální podmínky pro tato pozorování nabízejí letoviska Hradištko a Božkov, která se postupně vytvářela kolem opěrného bodu tvořeného původní vesnickou zástavbou. Můžeme sledovat, jak v okruhu přibližně 500 m od vesnické zástavby vznikala dílčí krystalizační jádra, která se následně rozrůstala, až splynula v souvislý pás, obepínající původní sídlo. V případě, že se původní vesnická zástavba nacházela v blízkosti řeky (Hlásná a Zadní Třebaň, Lety, Pikovice), vytvářela rekreační zástavba kolem původní vesnice postupně půlkruh. V Hlásné a Zadní Třebani a v Letech uvedený půlkruh ještě doplňovaly souvislé pásy dřevěných a zděných chat přímo na břehu řeky (z Hlásné Třebaně je dochován písemný doklad o sousedském sporu řešícím nemožnost přístupu k řece v prostoru letoviska v důsledku vytvoření souvislého, neprostupného, stovky metrů dlouhého pásu

⁴⁸ V tomto ohledu je Hlásná Třebaň v souboru zkoumaných letovisek zcela unikátní.

těsně navazujících soukromých rekreačních parcel⁴⁹). Senohraby představují vzhledem ke značně členitému terénu přechodný model mezi oběma výše popsanými strategiemi rekreatantů. Ovšem i zde během půlstoletí své existence letovisko původní vesnici zcela uzavřelo. Přesto je patrné, že koryto Mnichovky tvořilo hranici, za kterou se již letovisko téměř nerozšiřovalo.

Z hlediska ekologického je zjevné, že rekreační aktivity vytvářely ve všech letoviscích souvislé urbanizované pásy (zahradní města) na místě původních polí, luk a pastvin. Ojedinele na úkor lesa (Senohraby, Hradištko, Zadní Třebaň, Lety). Tyto urbanizované pásy byly přístupné pouze úzkými koridory silnic a polních cest, resp. ulic. Představa rekreace ve venkovské krajině se proto, nejenom v Senohrabech, reálně měnila, nejpozději od počátku třicátých let, v rekreaci ve značně zahuštěných zahradních městech.

Dopad rekreačních aktivit samozřejmě nelze srovnávat s efektem aktivit průmyslových, zemědělských nebo dopravních. Těžba nerostných surovin, prudký rozvoj tovární velkovýroby, neméně prudký rozvoj železniční a později automobilové dopravy, průmyslové zemědělství atd. atd., změnilo krajinu českých zemí nepoměrně více a intenzivněji. Přesto nelze přehlédnout, že fenomén elitních villegiatur a později „lidových“ letovisek přispěl nemalou měrou k urbanizaci českého venkova. Je příznačným paradoxem dějin, že Josef Lada, tvůrce nejproslulejších symbolů idealizace českého tradičního agrárního venkova, pocházel z Hrusic, obce, na jejíž katastr částečně zasahovalo senohrabské letovisko. Je užitečné si připomenout, že Ladovy roztomilé obrazy, obrázky a pohádky vznikaly ve stejné době, kdy sousední Senohraby byly rájem rekreujících se Pražanů. A že sám Lada si na okraji Hrusic postavil honosnou městskou rekreační letní vilu. Jen na okraj dodáváme, že Josef Lada (trvalým bytem na Novém Městě) si nechal letní vilu projektovat v roce 1933 a vlastní stavbu zahájil v roce 1935, tedy zcela v souladu s trendy pozorovanými nejen v Senohrabech, ale i na řadě dalších soudobých letovisek.⁵⁰

⁴⁹ SOkA Beroun, Berní správa Hořovice, karton 103, 13. 10. 1930.

⁵⁰ Výsledná podoba předložené studie je do značné míry ovlivněna dvěma anonymními recenzními posudky. Závěrečné úpravy jsme prováděli v době výjimečných „koronavirových“ opatření. Byli jsme proto odkázáni jen na zdroje ve svých domácích knihovnách a archívech a na informace dostupné na internetu. Věříme, že po odeznění pandemie koronaviru-COVID19 recenzenti vystoupí z anonymity a v rozpravě o pozoruhodném fenoménu historických villegiatur a vilo-chatových kolonií budeme pokračovat formou standardní, otevřené akademické diskuze.

Romana Chaloupková je absolventkou bakalářského studijního programu Sociologie na Filozofické fakultě Západočeské univerzity v Plzni. V této době se podílela na projektu „Skryté město“, kde pořizovala biograficky zaměřené rozhovory, jejichž výstupem byl jeden z vlajkových projektů *Plzeň, jako evropské hlavní město kultury 2015*. V roce 2019 absolvovala magisterský studijní obor Sociální a kulturní ekologie na Fakultě humanitních studií UK v Praze. V současné době pracuje jako tajemnice na soukromé vysoké škole v Praze v oboru Ekonomika a management podniku. Kontakt: romana.chaloupkova@gmail.com

Václav Matoušek je absolventem oborů Prehistorie a Historie na Filozofické fakultě UK. Jako archeolog pracoval postupně v Okresním muzeu v Berouně, v Národním muzeu a v Archeologickém ústavu AV ČR v Praze. Od roku 2000 je pedagogem a vědeckým pracovníkem (v současnosti profesorem) Fakulty humanitních studií UK, kde postupně pracoval na katedře antropologie a katedře sociální a kulturní ekologie. V současné době přednáší na katedře dějin moderní evropské kultury. Souběžně přednášel rovněž na katedrách archeologie Filozofické fakulty Univerzity v Hradci Králové a Filozofické fakulty Západočeské univerzity v Plzni. V osmdesátých a devadesátých letech 20. století se systematicky věnoval archeologickému studiu jeskyní, v současné době se specializuje na archeologii novověku a industriální archeologii. Kontakt: Vaclav.Matousek@fhs.cuni.cz

Prameny a literatura

- SOKA Praha-východ, AO Senohraby, Kronika obce Senohrab I. 1950, fond nezpracován.
SOKA Praha-východ, AO Senohraby, Kniha protokolů o schůzích obecního zastupitelstva obce Senohrab 6. 9. 1935 – 25.5. 1942, fond nezpracován.
SOKA Praha-východ, fond Berní správy Říčany, kartony 1–5.
Ústřední archiv zeměměřictví a katastru, Senohraby, Císařské otisky map stabilního katastru 1841, B2 – a – 6 – C – 6847 – 1 – 0_1-4.
Ústřední archiv zeměměřictví a katastru, Hrusice, Císařské otisky map stabilního katastru 1841, B2 – a – 6 – C – 2372 – 1 – 0_4.
Ústřední archiv zeměměřictví a katastru, Senohraby, Katastrální mapa 1908, 6847 – 1.
Ústřední archiv zeměměřictví a katastru, Hrusice, katastrální mapa 1908, B2 – a – 13 – C – 2372 – 1_04.
Ústřední archiv zeměměřictví a katastru, M – 33 – 78 - A – d – 2 1:10000 1960, D7 – 2 – M_33_78_A_d_2.

- Blažková, Tereza – Fialová, Dana – Matoušek, Václav (eds.). 2014. *Individuální a masová rekreace v okolí velkých industriálních měst v 19.–21. století*. Praha: Togga.
Burešová, Kateřina. 2008. *Vizualizace 3D modelu památky industriální krajiny*. Praha: ČVUT. Nepublikovaná magisterská práce.

- Čechová, Tereza. 2018. *Letoviska Karlštejn a Srbsko. Příspěvek ke studiu proměn příměstské krajiny v době industriální*. Praha: Fakulta humanitních studií UK. Magisterská diplomní práce.
- Drudíková, Václava. 2013. *Klánovické letní vily na přelomu 19. a 20. století jako prostředky reprezentace společenského statusu jejich majitelů a jejich vztahu k přírodě*. Praha: Fakulta humanitních studií UK. Bakalářská práce.
- Durdík, Tomáš. 2002. *Ilustrovaná encyklopedie českých hradů*. Praha: Libri.
- Durdík, Tomáš – Kašpar, Vojtěch. 2005. „Výzkum hradu Zlenice v souvislosti s jeho památkovými úpravami a prezentací.“ *Archaeologia historica* 30, 2005: 167–181.
- Fialová, Dana. 2014. „Druhé bydlení v Česku: včera, dnes a zítra.“ Pp. 43–60 in Tereza Blažková – Dana Fialová – Václav Matoušek (eds.): *Individuální a masová rekreace v okolí velkých industriálních měst v 19.–21. století*. Praha: Togga.
- Hájek, Jan – Matoušek, Václav. 2019. „Ringhofferové v regionu Velkých Popovic v kontextu obecného fenoménu rekreačních („venkovských“) aktivit buržoazních elit v 19. a na počátku 20. století.“ Pp. 496–509 in Milan Hlavačka – Miloš Hořejš a kol.: *Fenomén Ringhoffer. Rodina, podnikání, politika*. Praha: Národní technické muzeum.
- Hurikán, Bob. 1990. *Dějiny trampingu*. Praha: Novinář.
- Chaloupková, Romana. 2018. *Letovisko Senohraby. Příspěvek ke studiu proměn příměstské krajiny v době industriální*. Praha: Fakulta humanitních studií UK. Magisterská diplomní práce.
- Kašpar, Vojtěch – Kavka, František – Líbal, Patrik – Přibíková, Marta – Svašková, Jana. 2016. *Senohraby na dobových pohlednicích a fotografiích*. Senohraby: Obec Senohraby.
- Keprta, Štěpán. 2018. *Vznik a počáteční vývoj meziválečného letoviska Pikovice*. Praha: Fakulta humanitních studií UK. Magisterská diplomní práce.
- Koubová, Lucie. 2015. *Letovisko Božkov. Příspěvek ke studiu proměn příměstské krajiny v době industrializace*. Praha: Fakulta humanitních studií UK. Magisterská diplomní práce.
- Koukalová, Šárka (ed.). 2013. *Letní rezidence Pražanů. Dobřichovice a vilová architektura 19. a 20. století*. Praha: Národní památkový ústav.
- Krško, Jan. 2008. *Meziválečný tramping na Rakovnicku*. Rakovník: Státní okresní archiv Rakovník.
- Kuthan, Karel. 1930. *Weekendové chaty a domky*. Praha: J. Hokr.
- Líbal, Patrik. 2011. „Homo villanus – studie k sociálnímu a kulturnímu fenoménu vily.“ Pp. 11–25 in Patrik Líbal – Martin Pitro (eds.): *Gorgoneion II. Sborník ing. arch. Jarmile Líbalové*. Praha: Gorgona.
- Líbal, Patrik. 2016. „Senohraby – letovisko mezi Itálií a Švýcarskem, aneb pláně, role, kaňony.“ *Studie a zprávy – Historický sborník pražského okolí* 6, 2016: 83–95.
- Líbal, Patrik. 2018. „Letní byt – místo odpočinku nebo intelektuálního vzepětí?“ *Středočeský vlastivědný sborník* 36, 2018: 54–68.
- Maršálek, Martin. 2016. *Osadní toulky II. Nohejbal na trampských osadách v okolí Prahy – Sázava*. Praha: Mladá fronta.
- Matoušek, Václav. 2010. *Čechy krásné, Čechy mé. Proměny krajiny Čech v době industriální*. Praha: Agentura Krigl.

- Matoušek, Václav. 2014. „Nenápadný půvab (české) buržoazie. Počátky masové a individuální rekreace v Čechách v době industrializace pohledem historika.“ Pp. 11–28 in Tereza Blažková – Dana Fialová – Václav Matoušek (eds.): *Individuální a masová rekreace v okolí velkých industriálních měst v 19.–21. století*. Praha: Togga.
- Matoušek, Václav. 2015. „Vzorné letovisko Hradištko. Vznik a prvá desetiletí meziválečného letoviska na soutoku Vltavy a Sázavy.“ *Historická geografie* 41, 2015: 47–81.
- Matoušek, Václav. 2016. „Studie o Richardovu. Vznik a prvá desetiletí rodinného letoviska plzeňských měšťanů z doby rozvinuté industrializace.“ *Minulostí Západočeského kraje* 51, 2016: 54–92, 293.
- Matoušek, Václav. 2019. „Hlásná Třebaň je krásná... Příspěvek k poznání počátků meziválečných vilo-chatových rekreačních kolonií v Hlásné a Zadní Třebani a v Letech.“ *Historická geografie* 45, 2019, 2: 323–356.
- Matoušek, Václav. v tisku. „Stará řeka, Velká řeka, Zlatá řeka. Příklady proměny české krajiny v důsledku rozvoje vilových a vilo-chatových rekreačních kolonií ve 2. polovině 19. a 1. polovině 20. století.“ In Tomáš Cajthaml – Bedřich Moldan (eds.): *Environmentální hrozby*. Praha: Karolinum.
- Matoušek, Václav – Kepřta, Štěpán. v tisku. „Pikovice, Hradištko, Rajchardov. Vznik a prvá desetiletí vývoje komplexu meziválečných letovisek na soutoku Vltavy a Sázavy.“ *Středočeský sborník historický*.
- Matoušek, Václav – Koukalová, Šárka – Šášinková, Marcela. 2014. „Letní a celoročně obývané vily a villegiatury v okolí Prahy na konci 19. a v prvních desetiletích 20. století. Příspěvek k proměnám krajiny Čech v procesu modernizace české společnosti.“ *Historická geografie* 40, 2014: 19–40.
- Pohunek-Přebal, Jan. 2018. *Století trampingu*. Praha: Národní muzeum.
- Pohunek-Přebal, Jan – Randák, Jan – Mareš, Jan – Krško, Jan – Špringl, Jan. 2019. *Český tramping v časech formování a rozmachu*. Praha: Academia.
- Posledníková, Jiřina. 2010. *Padouři, trampové a netrampové. Proměny české krajiny na konci 19. a v prvních desetiletích 20. století v důsledku návratu městského obyvatelstva k přírodě*. Praha: Fakulta humanitních studií UK. Magisterská diplomní práce.
- Posledníková, Jiřina. 2012. „Padouři, trampové a netrampové. Proměny české krajiny na konci 19. a v prvních desetiletích 20. století v důsledku návratu městského obyvatelstva k přírodě.“ *Hospodářské dějiny* 27, 2012: 159–192.
- Prášek, Justin Václav – Wiesenberger, Emil – Dvořák, Otakar. 1909. *Průvodce po okolí Senohrab a Posázaví. Ku paměti na desítiletou činnost Okrašlovacího spolku pro Senohraby a okolí*. Senohraby: Okrašlovací spolek pro Senohraby a okolí.
- Profous, Antonín – Svoboda, Jan. 1957. *Místní jména v Čechách. Jejich vznik, původní význam a změny IV*. Praha: ČSAV.
- Sharr, Adam. 2013. *Heideggerova chata*. Zlín: Archa.
- Šimová, Karolína. 2014. *Černošice, pražské letovisko v závěru 19. a v prvních desetiletích 20. století. Příspěvek k poznání vzniku a vývoje rekreačních aktivit obyvatel měst v období industrializace*. Praha: Fakulta humanitních studií UK. Magisterská diplomní práce.
- Šlapeta, Vladimír – Zatloukal, Pavel (eds.). 2010. *Slavné vily Čech, Moravy a Slezska*. Praha: Foibos.

- Šoukal, Jiří. 2016. *Slasti a strasti letních bytů. Život na letních bytech a v letních vilách v éře první republiky*. Praha: Academia.
- Švácha, Rostislav (ed.). 2010. *Slavné vily středočeského kraje*. Praha: Foibos.
- Vágner, Jiří. 2014. „Trampské osady – specifický prvek rekreační krajiny v zázemí českých měst.“ Pp. 63–82 in Tereza Blažková – Dana Fialová – Václav Matoušek (eds.): *Individuální a masová rekreace v okolí velkých industriálních měst v 19.–21. století*. Praha: Togga.
- Vávra, Antonín – Přibíková, Marta. 2011. „Historie Hrušova – Hrušovské stráně.“ *Senohrabská hláska* 4, 2011: 9.
- Vondráček, Vladimír. 1973. *Lékař vzpomíná (1895–1920)*. Praha: Avicenum.
- Vondráček, Vladimír. 1977. *Lékař dále vzpomíná (1920–1938)*. Praha: Avicenum.
- Waic, Marek – Kössl, Jiří. 1992. *Český trampíng 1918–1945*. Praha – Liberec.
- Zapletalová, Veronika. 2014. „Chatařství – architektura lidských snů a možností.“ Pp. 127–161 in Tereza Blažková – Dana Fialová – Václav Matoušek (eds.): *Individuální a masová rekreace v okolí velkých industriálních měst v 19.–21. století*. Praha: Togga.
- Žák, Jaroslav – Rada, Vlastimil. 1959. *Bohatýrská trilogie*. Praha: SNKLHU.