

PRAŽSKÉ SÍDLIŠTĚ SOLIDARITA – MŮJ DŮM, MŮJ DOMOV

Studie přináležení k místu*

Tereza Hodúlová

Fakulta humanitních studií UK Praha

Solidarita Housing Estate in Prague – My House, My Home. A Study of Place Attachment

Abstract: *The aim of this article is to introduce the study of place attachment in the Solidarita Housing Estate, which was built as one of the first prefabricated housing estates in Prague between 1946 and 1951, in the period of post-war reconstruction in Czechoslovakia. Knowing more about people and their needs, wishes, and feelings developed in particular places (especially in their homes) is an important feature for knowing how to create cities, neighbourhoods, and places for them. One of the most important places for people is their home. In this study, based on the mixed use of qualitative methods (interviews, observation, mental mapping), I attempt to show how residents of the Solidarita Housing Estate in Prague perceive their homes. Building on the anthropological concept of place attachment (Altman & Low 1992) and its three-dimensional place-person-process framework (Scannell, & Gifford 2009), I want to discuss what the relationship to their home is and if this environment, which was established on cooperation, the ideal of social solidarity, and this human scale have an importance in this relationship.*

Keywords: *home; housing estate; place; place attachment; space*

* Tato studie vznikla na základě výzkumu, který byl součástí mé diplomové práce: „*Identita místa: Případová studie Sídliště Solidarita*“, vedené PhDr. Ivanem Ryndou na katedře sociální a kulturní ekologie Fakulty humanitních studií Univerzity Karlovy, obhájené v roce 2017, a navazujícího výzkumu pro mou disertační práci, vedenou Mgr. et Mgr. Karolínou Pauknerovou, Ph.D.

Následující článek pojednává o přináležitosti k místu a k domovu na sídlišti Solidarita. Sídliště Solidarita bylo postaveno ve Strašnicích v letech 1946 – 1961 jako jedno z prvních pražských poválečných sídlišť v Československu. Architekti sídliště – František Jech, Hanuš Majer a Karel Storch – se snažili o vytvoření kompromisu mezi sídlištěm rodinných domů zajišťujících potřeby individuálního bydlení a blokovou či panelovou výstavbou ve městě. Jako nejvhodnější architektonickou formu nakonec zvolili řadový dům, který oproti anonymitě běžně pocíťované jak v rodinných domech, tak ve většině satelitních sídlišť, reprezentoval princip kolektivnosti a komunity (Ørum-Nilesen 1996). Po vzoru Skandinávie postavili Solidaritu jako fúzi funkcionalismu, založeného na typizaci a prefabrikaci, a zahradního města, respektujícího lidské měřítko architektury v souladu s přírodou. Řadové domy byly později doplněny čtyřpodlažními obytnými bloky. Architekti kladli důraz na zelené prostředí sídliště. Každý dům lemoval pás zeleně, v centru sídliště byl přes celou jeho délku vybudován obdélníkový park. Sídliště bylo charakteristické bohatým veřejným prostranstvím s kulturní a občanskou vybaveností a dobře zásobeným obchodním centrem. To vše mělo podporovat komunitní charakter sídliště, zajistit jeho lokální soběstačnost a jeho obyvatelům tak poskytnout kvalitnější životní úroveň v místě jejich bydlení (Jech 1947).

Předmětem tohoto článku je výzkum sídliště Solidarita, zaměřující se na konceptualizaci vztahu k místu – vztahu k domovu. Cílem bylo zjistit, jak a skrze co si rezidenti sídliště Solidarita vytvářejí vazbu k místu svého domova, jak ho vnímají, čemu přisuzují zvláštní významy, co pro ně znamená. Předmětem zájmu bylo také analyzovat, jaký je vztah mezi uživatelem místa (rezidentem) a místem, a jestli tak atypická urbanistická (a architektonická) podoba sídliště v tomto vztahu hraje roli.

Solidarita jako výzkumný terén

Moje pozornost směřovala na tak trochu jiné sídliště, respektive k domovům jeho obyvatel. K domovům prvního poválečného sídliště v Praze, sídliště Solidarita, které je důkazem kvalitního plánování s ohledem na funkci a na lidský rozměr (Špičáková 2014). V první polovině 20. století, v době, kdy v poválečném Československu panovala bytová nouze, bylo neodkladným úkolem vytvořit takový model, který by zajistil kvalitní bydlení pro co nejširší vrstvy pracujícího lidu, ovšem co nejrychleji a co nejlevněji (Zarecor 2015). Sídliště Solidarita vzniklo v této rané fázi plánování obytných domů, která pomocí použití nových



Sídlíště Solidarita, 2019. Zdroj: www.geoportalpraha.cz

stavebních technologií, družstevní formy financování a kolektivního přístupu k bydlení hledala ideální model bytové výstavby (l. c.).

První návštěva sídlíště Solidarita byla pro mě zcela náhodná. Jednoho letního dne při procházce Strašnicemi jsem se najednou ocitla na místě zcela neznámém. Byl to moment překvapení. Malé řadové domky s červenými sedlovými střechami, jeden jako druhý, úzké chodníčky lemované pestrou škálou stromů, květin a podomácku stlučených ptačích budek na malebných předzahradkách. Jsem ještě v Praze? Ptala jsem se sama sebe a postupně procházela dalšími řadami. Kontrast homogenní architektury s totálně heterogenním prostředím zahrádek ve mně po chvíli vyvolal pocit, že to místo dobře znám, přesto se v něm zas a znova ztrácím. Shodou okolností vydal v roce 2014 Archiv výtvarného umění knihu Barbory Špičákové *Sídlíště Solidarita*, která kombinuje texty historiček architektury Kimberly Elman Zarecorové, Evy Novotné a Michaely Janečkové s doprovodným fotografickým cyklem a přináší vhled do vzniku samotného sídlíště. Setkání s Barborou Špičákovou, která mi vstřícně poskytla sebrané archivní materiály a navedla mě na studium dalších materiálů (mezi nimi především dobový časopis *Solidarita – zpravodaj dobrého bydlení* a časopis *Architektura ČSR*), prohloubilo můj zájem a odstartovalo výzkum.

Pro dosažení co nejkomplexnějšího obrazu sídlíště Solidarita jsem kombinovala výzkumnou metodu neúčastněného pozorování s pozorováním

participativním, které jsem doplnila o metodu mentálních map. Nezúčastněné pozorování v mém případě probíhalo většinou procházením se po terénu a zapisováním poznámek v podobě vjemů, pocitů a dění kolem sebe. Postupně jsem si vytvořila tři základní trasy/místa, které byly nejlepší výchozí pozicí k pozorování. Tato místa jsem nakonec nazvala jako tak zvané dominantní prvky prostoru, rytmizátory či v Lynchově pojetí uzly, jelikož jsou producentem dění a společenských aktivit (Lynch 1960). Na sídlišti Solidarita jsou jimi centrální park (respektive jeho první část naproti divadlu), ulice Turnovského a jednotlivé předzahrádky řadových domků. To byly výchozí body prováděného neparticipativního pozorování. Součástí nezúčastněného pozorování bylo i pořizování fotografií či videozáznamu.

V terénu jsem se pohybovala v rozmezí všech ročních období, což byla dostatečná doba pro studium vztahů odehrávajících se v prostoru sídliště Solidarita a pro rozvinutí pevnějších vztahů s informátory a získání důvěryhodnější pozice. V mém případě tomuto stavu předcházelo několik setkání a rozhovorů s informátory podobné věkové kategorie, kteří mě postupně začali sami informovat o dění na sídlišti Solidarita a zvat na různé události probíhající v místě sídliště. V průběhu roku jsem se v roli výzkumníka účastnila setkání v podobě sousedských slavností pořádaných rezidenty sídliště. Mezi ně patřil udržitelný piknik, vánoční setkání, akce Zažít město jinak pod záštitou spolku Auto*Mat, veřejné setkání k projektu radnice 10 Moje Stopa, několik komentovaných prohlídek sídliště.

Mým záměrem bylo oslovit co nejširší spektrum informátorů. Základní linií, která určovala jejich výběr, byla doba prožitá na sídlišti. Z tohoto důvodu jsem nechtěla využít náhodného výběru a vzorek jsem měla předem určený. Informátoři byli vybíráni na základě definovaných kategorií: A: mladí dospělí, B: děti starousedlíků (střední generace), C: starousedlíci (děti prvních obyvatel sídliště). Dodatečně jsem si vytvořila i kategorii čtvrtou D: nově přistěhovalí, do které patřili rezidenti, kteří se na sídlišti nenarodili ani zde nevyrostli a před nastěhováním k němu neměli žádné citové vazby (přítomnost rodinných příslušníků, přátel). Aby byl vzorek rozmanitý, tyto jednotlivé kategorie byly průběžně modifikovány na základě konkrétní potřeby (pohlaví/vzdělání). Při rešerši internetových zdrojů jsem narazila na facebookovou skupinu Solidarita, která je rezidenty sídliště aktivně využívána. Tato online komunita spolu navzájem sdílí fotografie (historické i současné), ale především aktuální dění na sídlišti. Jedním z aktivních uživatelů byl Petr, kterého jsem oslovila jako prvního informátora. Petr (46) se na sídlišti narodil. Jeho babička byla jednou z prvních obyvatel



Využívaná část centrálního parku na Solidaritě (naproti divadlu).
Foto: Tereza Hodúlová, 2018.



Oplocené předzahrádky.
Foto: Tereza Hodúlová, 2018.

sídliště, dle mého dělení spadal do kategorie B. děti starousedlíků. V průběhu studií se ze Solidarity odstěhoval. Po letech se ale vrátil zpět a žije zde se svou manželkou a synem. Dle jeho slov má k místu neobvykle silný vztah, proto se o místo svého domova aktivně zajímá. Petr má o událostech na sídlišti přehled, je velmi společenský a na sídlišti oblíbený. Jak sám říká, oblíbené sousedy má nejen ve své radě, ale i na druhé straně sídliště. „Můj domov je tady všude. Není to jen můj dům, je to zahrada, celá řadička se sousedy, kamarády, park. Doma je na Solidaritě. (Petr, B)“ Petr se stal mým tzv. gatekeeperem (Hendl 2005), pomohl mi při výběru mých výzkumných partnerů, pomohl mi proniknout do zkoumané komunity.

Jádrem mého výzkumu bylo třináct výzkumných partnerů, jejichž jména jsem z důvodu zachování anonymity pozměnila. Pro snadnou identifikaci jmen s definovanou kategorií vzorku jsem si stanovila rozlišující klíč: u fiktivního jména informátora je vždy uvedeno písmeno označující jednu z výše uvedených kategorií, aby bylo zřejmé, do které skupiny informátor spadá (A: Alice, Anna, David; B: Petr, Dana, Jakub; C: Eva, Daniel, Tomáš, Olga; D: Pavel, Bára, Radka).

Rozhovory, které jsem prováděla s informátory, jsem vždy zahájila prosbou, aby nakreslili jednoduchou kresbu sídliště („Pokuste se, prosím, nakreslit co vás napadne, když se řekne Sídliště Solidarita / Pokuste se, prosím, nakreslit to co pro vás znamená Sídliště Solidarita“). Metodu mentálního mapování (Lynch 1960; Siwek 2011) jsem použila jako doplňující výzkumnou metodu, která sloužila pro triangulaci. Mentální mapy jsou vhodným nástrojem, jak přimět informátora přemýšlet o prostoru, ve kterém se pohybuje, o místě, jemuž přisuzuje určité významy. Vnímám je jako vnitřní reprezentaci vnějšího fyzického prostředí, zahrnující kulturní, sociální a emocionální aspekty jedince (Zelenka 2008). Další data jsem sbírala průběžně formou pozorování a analýzou archivního materiálu, především podnikového časopisu *Solidarita, zpravodaj dobrého bydlení* (1946–49) a časopisu *Architektura ČSR. Časopis Solidarita, zpravodaj dobrého bydlení* mapoval prvotní fáze projektu a následnou výstavbu sídliště. Objevují se v něm nejen záležitosti s bydlením spojené, ale také obecné apely socialistické společnosti. Časopis *Architektura ČSR* otiskl také několik článků o Solidaritě a mimo jiné zveřejnil projekty zahraničních (zejména skandinávských) sídlišť, které byly Solidaritě inspirací. Studium těchto materiálů mi posloužilo jako výborný zdroj informací o záměru takové výstavby a hodnotách, které měly být přirozenou součástí tehdejší architektury. U skandinávské architektury to byla efektivita, participace, kolektivnost a přítomnost zdravého zeleného prostředí.

Vazba k místu, vztah k domovu

Studie vychází z teorie Hirsche, který vnímá prostor jako geografickou polohu, skutečnou lokalitu, která se vyznačuje prázdnotou, a zároveň potencialitou k naplnění významem. Místo je dle něj mentální, symbolický obraz skutečného prostoru, kterému jsou přiřkládány různé významy. Teprve skrze naplnění významem se prostor stává místem (Hirsch 1995: 9). Podobné pojetí místa definuje i slovník kulturních studií nakladatelství Sage, který popisuje místo jako „areál nebo polohu v určitém prostoru, jehož smysl představují a vytvářejí sociální vazby a který se vyznačuje identifikacemi nebo emocemi s ním spojenými“ (Barker 2006: place). Tato definice poukazuje jak na materiální podstatu místa (tedy na prostor), tak na jeho symbolický obsah. Na rozdíl od prostoru, místo je více abstraktní, a proto může být odděleno od své lokality. To se stává zejména v případě pojetí domova, který může být místem symbolickým, ne nutně v daném okamžiku spojeným s konkrétní lokalitou. Zároveň ale může odkazovat k určitému specifickému, existujícímu prostoru. Významovost místa může být metaforická a diskurzivní, stejně tak jako fyzicky orientovaná (Low 2009: 22). Podle Lowové je antropologické chápání místa a prostoru flexibilní perspektivou, která umožňuje studium prostoru produkovaného historicky a fyzicky, tvořeného jeho současnou materiální podobou, a zároveň studium místa jako pohybu, touhy, představy a sociálních interakcí, tedy místa jako symbolu (Low 2009: 22). S proměnou současného urbánního prostoru se proměňuje i charakter místa a vzniká jeho nová kategorie, tzv. ne-místo (Augé 1992). Ne-místa postrádají charakter, specifičnost, identitu a určující vztah. Jsou to prostory, v nichž se zdržujeme z nutnosti či náhlé potřeby a které nejsou naplněny žádným emocionálním vztahem či významem a nevyžadují naši integraci.

Způsob, kterým se člověk váže ke svému prostředí, který ovlivňuje jeho vnímání, porozumění a prožívání, označujeme jako vazbu k místu (Altman – Low 1992; Giuliani 2003). Takový typ vztahu a prožitku lze definovat z mnoha různých pohledů a kategorií. Přesto, že je tento vztah tvořen několika trajektoriemi, je komplexním systémem, zahrnujícím mnoho neoddělitelných znaků, kvalit, dimenzí a faktorů (Altman – Low 1992: 3). Jednou z určujících charakteristik jsou emoce a pocity k místu vztažené. Vazba jedince/člověka k místu je proto zcela subjektivní a jedinečná. Významy, které místu připisujeme, jsou ovlivněny mnoha kulturními, sociálními a osobními procesy (l. c.). Scannel a Gifford (2009: 2) definují tři základní dimenze konceptu vazby k místu. Jsou jimi člověk, proces a objekt/místo. První dimenze, člověk, odpovídá na otázku, kdo je

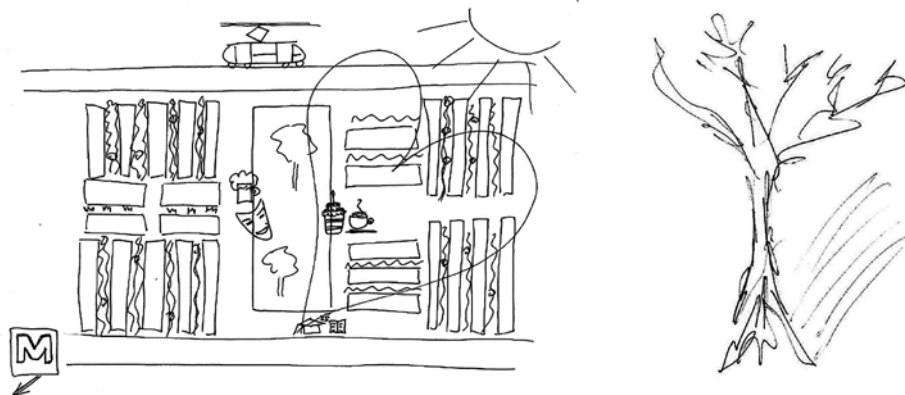
vázán, jaké vazby a významy místu připisuje jednotlivec či kolektiv. Druhou dimenzí je psychologický proces. Skrze něj se dozvídáme, jak a skrze co se tyto významy, kognice či akce vztahované k místu projevují. Třetí dimenzí je objekt vztahu, spolu se všemi jeho charakteristikami, tedy místem a jeho povahou. Skrze tento třídimenzionální koncept lze dosáhnout porozumění vztahu k místu (l. c.). Tato kategorizace byla základním teoretickým východiskem mého výzkumu.

Následující text je členěn do tří kategorií, které dle mnou zvoleného teoretického východiska definují vztah k místu. Každá ze tří kategorií vztahu k místu dle Scannela a Gifforda je nejprve představena samostatně jako teorie, dále aplikována na mnou analyzovaný materiál z vlastního pozorování, z pořizovaných interview a archivních materiálů. Jedná se o místo, které postihuje historii sídliště a jeho materiální povahu, ale rovněž významy, které z prostoru vytvářejí místo, o aktéry, tedy rezidenty sídliště a jejich vzájemné vztahy, a procesy, které shrnují způsoby, jimiž se k místu svého domova váží.

Místo: můj dům, můj domov

Pravděpodobně nejdůležitější součástí konceptu vazby k místu je místo samo o sobě, proto je i nejrozsáhlejší kategorií. Tuto dimenzi lze rozdělit na dvě prolínající se úrovně – sociální a fyzickou (Scannel – Gifford 2009). Sociální rovina se promítá do sociálních vazeb v místě, obsahuje pojmy jako lokální sentimentalita, familiárnost, sousedství, komunita. Fyzická úroveň obsahuje historii místa, prostorové změny, vlastnické vztahy, ale také materiální povahu místa, tedy i architektonickou a urbanistickou. Tato úroveň, kterou lze zkoumat na úrovni města, sousedství či domova (Hildago – Hernández 2001), podstatně formuje vztah k místu. Prostorové charakteristiky místa, od veřejného prostoru, přítomnosti zeleně, typu ulic, domů až po detailní projevy v interiéru, jsou vnějším nastavením, které formuje prostor vnitřní, mentální (Manzo 2003). Některé prostory obsahují potenciál výskytu významů více než jiné, některé mohou být dokonce reprezentátorem předurčeného významu (Stedman 2003). Jedinec tyto významy přijímá, odkrývá je, formuje další, a postupně vytváří vazby. Z prostoru, který představuje reálná lokalita – dům, se tak stává místo, mentální a symbolický obraz skutečnosti – domov.

Témata, která se v rozhovorech objevovala, se odvíjela od mentální mapy, jejíž kresbou byl zahájen náš rozhovor. Někteří informátoři vyprávěli nejprve o fyzické formě sídliště, o prostoru, a postupně přecházeli k symbolickým významům místa. Typicky prostorovou mapu nakreslila Dana (B). Podobnou mapu nakreslil i David (A).



Prostorová mentální mapa Dany (B) a symbolická mentální mapa Alice (A).

Jiní začali popisem, co pro ně sídliště znamená. Jakub (B) a Anna (A) nakreslili jejich zahrádku. Alice (A) nakreslila strom. Ten pro ni charakterizoval nejen všudypřítomnou zeleň, ale také klid a odpočinek, historii, rodinu a domov.

Sídliště Solidarita: Tak trochu jiné sídliště

Sídliště Solidarita se nachází na území městské části Praha 10 – ve Strašnicích. Plocha o rozloze 42 hektarů je lemována Jiráskovou alejí a ulicemi Bečvářova, V Olšinách, Úvalská a Černokostelecká. Vzhledem k velikosti své bytové výstavby je sídliště Solidarita považováno za první pražskou sídlištní výstavbu realizovanou po druhé světové válce (Zarecor 2015). Stavba sídliště byla součástí tak zvané „dvouletky“, tedy dvouletého hospodářského plánu, který vymezil pro stavbu nových bytových objektů Praze deset stavebních obvodů, a reagoval tak na poválečnou bytovou krizi. V roce 1945 bylo založeno obecně prospěšné družstvo Solidarita, které mělo na starost realizaci sídlištní výstavby v 5. stavebním obvodu Strašnice – Bečvářovo pole (Špičáková 2014). Po tomto družstvu bylo sídliště také pojmenováno. Nakonec se k němu připojila i další družstva (bytová družstva, průmyslové závody a národní podniky), která potřebovala postavit byty pro své zaměstnance (Zarecor 2015).

Podobu sídliště předurčilo zadání architektonické soutěže, které apelovalo na vytvoření funkčního, jednotného a komplexního celku s dostatečnou občanskou vybaveností, sadovou úpravou zeleně a místy určenými pro rekreaci – to vše v co nejrychleji a nejlevněji proveditelné formě (Špičáková 2015). Poválečná sídliště tohoto typu vycházela z dělnických kolonií (Švácha 2017) a ze

zahradních měst a reagovala na jejich nevyhovující hygienické podmínky, nedostatek světla, zeleně a veřejného prostoru (Howard 1956). V Československu probíhala výstavba sídlišť řadových domů zřídka, a to jen v počáteční fázi bytové výstavby v období padesátých a šedesátých let 20. století (Koukalová 2016).

Vítězem architektonické soutěže projektu Solidarita se stal František Jech. Jech se intenzivně věnoval studiu rodinného domu v kooperativní stavbě, který považoval za zdravotně i provozně nejvhodnější formu bydlení převážně pro rodiny s dětmi (Jech 1947). Nízké stavby pokládal za obecně významnější než stavby střední či vysoké. Na projektu Solidarity spolupracoval společně s Hanušem Majerem a Karlem Storchem. Storch byl velkým příznivcem skandinávské architektury, kterou se ve své tvorbě inspiroval. Ta vycházela z principů udržitelnosti, kolektivnosti a typizace, využívala nové konstrukční metody a technologie a její nejtypičtější bytovou výstavbou byly právě řadové domy (Ørum-Nilesen 1996). Funkcionalistická architektura a urbanistické uspořádání sídlišť severovýchodních zemí měly v mnoha aspektech velký vliv na projekt sídliště Solidarita. Řadový dům byl vnímán jako nejefektivnější typ zástavby, ve kterém jsou uchovány všechny přednosti bydlení v samostatné rodinné jednotce, v souladu s hospodářskou užitečností (Jech 1946: 10). Sídlíště Solidarita je považováno za první takto rozsáhlý projekt v Československu, při jehož stavbě byla využita prefabrikace (Zarecor 2015).

Stavba sídliště Solidarita byla realizována v průběhu let 1946–61 na obdélníkovém tvaru o rozměrech 880 x 435 m. Nakonec se rozhodlo o vybudování smíšené zástavby s rodinnými domky v řadové zástavbě s čtyřpodlažními bytovými nájemními domy v celkovém počtu 1256 bytů. Projekt Solidarity byl ideálním příkladem řešení zástavby jako komplexního, funkčního celku s dostatečnou občanskou vybaveností, která podporovala kolektivizaci a sousedské soužití (Špičáková 2014). V době svého vzniku byla vybavenost sídliště nadstandardní. Architekt František Jech situoval občanskou vybavenost podél centrálního parku ve středu sídliště (dnešní ulice Turnovského). Občanská vybavenost měla podporovat komunitní úroveň funkcionalistického sídliště a zajistit jeho lokální soběstačnost. Na Solidaritě tak vzniklo dobře zásobené obchodní centrum, do kterého jezdili nakupovat i obyvatelé přilehlých sídlišť. Kromě základních obchůdků v ulici Turnovského (masna, pekařství a koloniál) bylo na Solidaritě i zdravotnické zařízení, jesle, mateřská škola a obecná škola J. Fučíka, kulturní dům s restaurací (dnešní Strašnické divadlo), teplárna a prádelna, nedaleké tržiště, Sokol a později i pošta. Vše bylo dostupné v pěší vzdálenosti. Inspirováni severskými modely, kladli architekti důraz na velké

množství přítomné zeleně. Každý dům měl svou předzahrádku, zadní strana domu byla lemována otevřeným, širokým pásem zeleně. V centru sídliště byl vybudován park obdélníkového tvaru, který byl jakýmsi centrem sídliště a měl podporovat rekreační funkci prostoru. Ze spodní strany bylo sídliště lemováno Jiráskovou alejí, která rovněž dotvářela zelený charakter místa. Solidarita byla ve všech směrech stavěna tak, aby obyvatelům poskytla příjemné bydlení a vytvořila z domu domov. Časopis *Solidarita, zpravodaj dobrého bydlení*, který vycházel v období 1946–1949 a informoval o fázích realizace sídliště, uvedl:

Ty poutě začaly loni v květnu, když náš časopis přinesl plánek staveniště. Už tehdy jsme bloudili prázdným polem, kde jen hromada prken a bouda svědčily, že tady to bude. Utrhli jsme si modravý květ stračky a doma jsme řekli dětem: vykvetl tam, kde bude stát náš domov. A pak jakoby nám to místo učarovalo, přicházíme neděli co neděli. Někdy odcházíme zklamáni, když nic za týden nepřibýlo, jindy zas potěšeni, když to hodně poskočilo. Jak jsme se zaradovali, když nás jednou už z dálky pozdravily plné červené střechy! A pomalu se navzájem, my budoucí sousedé, seznamujeme, sblížuje nás společná touha a láska k novému domovu (*Solidarita, Zpravodaj dobrého bydlení* 3, 1948,1: 3).

„Řadičky“ a lidský rozměr sídliště

Moji informátoři popisovali svůj vztah k sídlišti jak v rovině fyzické, tak sociální. Z rozhovorů většinou vyplynulo, že fyzická rovina ovlivňuje rovinu sociální, tedy že bez architektonické formy by nebyly tak silné sociální vazby a komunita. Komunitní charakter řadových domů je jedním z pozitiv, které sídliště Solidarita svým rezidentům poskytuje. Několik informátorů řadové domy popsalo jako „rodinné“, čímž upozornili na lidský rozměr sídliště, tak jako Eva (C): „Ty řadičky i ty nízké činžáky jsou takové rodinné. Tím, jak to není vysoký uniformní panelák, je to člověku bližší.“ Termín řadičky je na sídlišti vžitý a vyjadřuje jakousi familiárnost s místem. I když by se mohlo zdát, že komunitní charakter nemusí každému vyhovovat, žádný z mých informátorů nevnímal architektonickou formu řadových domů jako nevýhodu. Alice (A) popsala sídliště jako jedinečné. Komfort, který přináší vlastní předzahrádky a celková dostupnost zeleně včetně veřejného prostoru a občanské vybavenosti, je dle jejich slov v současné městské zástavbě nadstandardem. Alice také vyzdvihla lidský rozměr řadových domů oproti vysokým činžákům. Alice (A): „V těch řadovkách je výjimečnost celého sídliště. Ty dělají hrozně moc příjemného. K tomu přítomnost zeleně a předzahrádky. Nejsou tu vysoké domy, což je taky skvělé plus.“ Vůči sídlištím

vysokopodlažních domů se vymezoval i Jakub (B), Radka (D), Tomáš i Olga (C). Jakub (B): „Sídliště v sobě nějak automaticky nese negativní stereotyp. Ale na tohle „sídliště“ reagují všichni pozitivně. Když řeknete, že žijete na sídlišti, tak to ve společnosti nevzbudí žádné nadšení. Tohle je absolutně rozdílná forma“. Radka (D), která se na Solidaritu přestěhovala z „klasického paneláku na Zahradáku a z činžáku na Žižkově“, ocenila komplexitu a rozmanitost Solidarity: „Mám pocit, že když bydlíte na klasickém sídlišti tak přijedete, zalezete domů a konec. Ale tady je pořád na co koukat a mění se to. Je to jedinečné místo. A takové řadičky snad nikde jinde nejsou ne?“ Olga (C) a stejně tak později i Tomáš (C) vysvětlili, proč nebyl Bečvářův pozemek, na kterém bylo sídliště postaveno, zastaven vysokopodlažními domy, za což jsou vděční. Olga (C): „Mělo se to prý zbourat, aby se tady postavily paneláky. Ale zachránil nás jíl. Dneska by to asi šlo, postavit tu panelák, ale dříve to nešlo. Ty stromy tu mají taky svůj účel, nejsou jen pro parádu, drží to tu všechno pohromadě.“

Prostorová specifika – historie a změny

Zásadní změnou, která prostor sídliště ovlivnila, byl převod pozemků do osobního vlastnictví po roce 1989. Dříve otevřené, společně sdílené prostory (pásky zeleně před a za domy) začaly být oplocovány, domy byly rekonstruovány, a tím se postupně měnil i dříve naprosto jednotný charakter sídliště. K tomu se moji informátoři často vyjadřovali. Některé rekonstrukce nebyly příliš zdařilé, a přesto, že sídliště působí pořád ještě jednotným charakterem, křiklavé fasády jeho kompaktnost výrazně narušují. Tyto změny vzbuzovaly v informátorech odlišné reakce. Daniel (C): „K největší změně došlo, když jsme domky dostali do osobního vlastnictví po roce 1989. To jsme se o ně mohli začít pořádně starat. Ne že by to předtím nešlo, ale teď byla volnější ruka, dříve to bylo jako statkové hospodářství. To ale bohužel umožnilo i negativní dopady a nevkusné zásahy.“ Na nevkusné zásahy do prostoru upozornila i architektka Bára (D): „Osobně si myslím, že by měla být nastavena stejná pravidla, normy ohledně výšky plotu atd. Zakázat ploty je hloupost, ale měly by být ve stejném měřítku. Já mám veliký problém s fasádami. Ať klidně má jeden modré a druhý zelené okno, ale vadí mi ta neustálá snaha odlišit se.“ Naopak Petr (B) a Olga (C) žádné regulace nevítají a za možnost změny jsou vděční. Petr (B): „Až s tím osobním vlastnictvím to začalo dávat smysl. To jsme si mohli vybudovat zadní vchody na zahradu. Dal jsem si tam plot a nikdo už mi nechodil na jablka.“ Olga (C): „Za komoušů to bylo takový šedivý, otrěsný, nudný. Když jste trošku vybočovala, tak vám to hned někdo zkrouhnu. My jsme dělali sklep a dělali jsme ho načerno, to člověk nemohl nic. Ani ty kytky si tam pomalu vysázet. Ploty to vyřešily.“



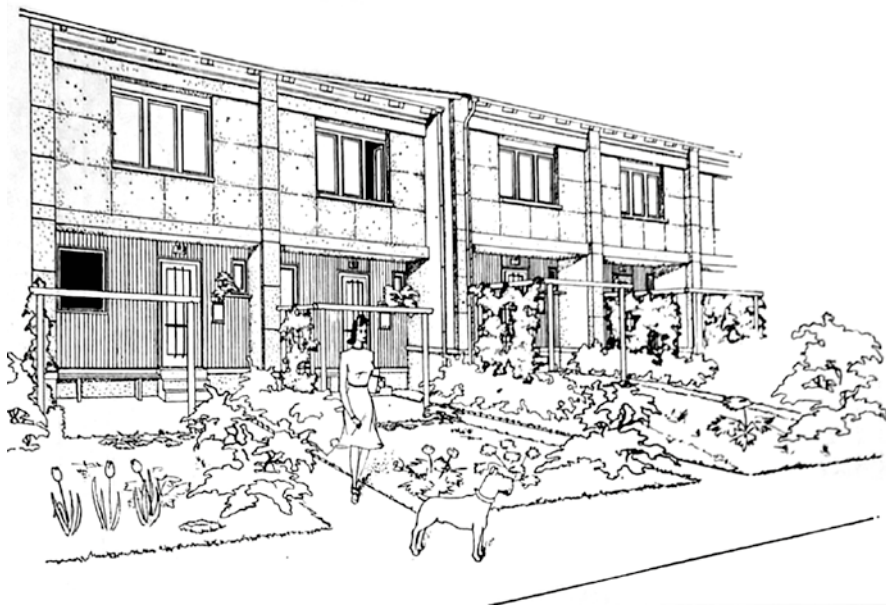
Příklad barevné fasády v řadě

Foto: Tereza Hodúlová, 2018.

Samotná otázka plotů je na Solidaritě velkým tématem – a bylo tomu tak již od začátku projektu. Časopis *Solidarita*, *zpravodaj dobrého bydlení* se plotům věnoval v několika článcích.

Často slyšíme dotaz, zda si smí obyvatelé sídliště Solidarity zřídit vlastní zahrádky. ... Ujasněme si nejprve, co ploty jsou a jak vznikly. Ploty byly existenční nutností v dobách, kdy člověk je v podobě hradebních zdí stavěl na ochranu před nepřitelem. Člověk stavěl hrzení proti divoké zvěři, aby mu nezničila úrodu na jeho polích. Ploty jsou dnes potřebny v hospodářství, kde slouží jako zábrany při chovu zvířec-tva. Je ponižující pro člověka, má-li plot sloužit témuž účelu u lidí jako u zvířat.... Plot je bez hospodářského opodstatnění symbolem přehrad mezi lidmi (*Solidarita*, *zpravodaj dobrého bydlení* 2, 1949, 1: 11).

Původní formě bydlení bez plotů fandil i Daniel (C): „Dříve to bylo, jako byste se nastěhovala do řecké vesnice. Všechny domy byly otevřené a všichni se navštěvovali. Taková byla doba. Bylo to tady ale soudržnější. Ale dělal to mimo



Návrh zahradních ploch přilehlých k průčelí domů – bez plotů.

Zdroj: *Architektura ČSR* 6, 1947, 5: 311.

to i ten prostor a ty zahrady, pak se daly ploty, a tak nějak se to změnilo.“ Stejný názor měl i Tomáš (C): „Za zásadní změnu považuji to, že vyrostly ploty. Ty zahrady byly kouzelné, to si neumíte představit. Zamezilo se volnému pohybu a mám pocit, že ta zeleň ubyla. Všichni si to nějak zušlechtili, spoustu stromů se pokácelo, ale nikdo už nevysazoval nové. Spíš mi přijde, že v zahradách stromy ubývají. ... Zaplotili to a ztratilo to kouzlo periferie, volnosti a pohybu, vytratilo se to místo, kde my jsme si hráli.“

Časopis *Solidarita*, *Zpravodaj dobrého bydlení* zveřejnil v rubrice Členové nám píše reakci budoucího obyvatele *Solidarity*: „Zahrádka je zahrádkou teprve potom, když je oplocena... Bez uzavření není však soukromí ani nerušeného oddechu venku na vzduchu. A zahrádkaření bez plotu bylo spíš pro pohoršení, než pro radost. Kdo by se dohlídal dětí, psů a jiných možností k poškození až zmaření zahrádkářovy práce, a co hádek a sporů by proto vzniklo“ (*Solidarita*, *zpravodaj dobrého bydlení* 2, 1949, 1: 5).

Otázka, zda ploty ano, či ne, zůstává dodnes nevyřešena. Několik sousedů si ploty postupně odstranilo a zahradu spolu opětovně sdílí (například Tomáš



Jedna z posledních řad, která dodržuje původní návrh bez plotů.

Foto: Tereza Hodúlová, 2017.

s Danielem (C) a Alice (A) se svou sousedkou. Některé domky mají ploty nízké, které nerušeně lemují jejich část prostoru, jiní sousedé vybudovali ze zadní strany ploty vysoké, přes které do jejich zahrady nenahlídnete. Najdou se ale i řady takové, které zachovaly původní řešení bez plotů.

Prostorové úpravy a změny na sídlišti jsou na Solidaritě velkým tématem. Informátoři se i přes drobné výjimky shodli na tom, že čím méně zásadních změn, tím lépe. Prostorové změny ovlivňují vztah k místu, zejména v kategorii psychologického procesu. Vhodné změny mohou vztah posílit, nevhodné naopak oslabit (Low 2011).

„Zruinovaly nás ty obchodáky“

V době svého vzniku byla vybavenost sídliště nadstandardní. Architekt František Jech situoval občanskou vybavenost podél centrálního parku ve středu sídliště (dnešní ulice Turnovského). Občanská vybavenost měla podporovat komunitní úroveň funkcionalistického sídliště a zajistit lokální soběstačnost sídliště. Na Solidaritě tak vzniklo dobře zásobené „obchodní centrum“, do kterého jezdili nakupovat i obyvatelé přilehlých sídlišť (*Časopis Solidarita* 1949). Mimo základní obchůdky v ulici Turnovského (masna, pekařství a koloniál) bylo na Solidaritě i zdravotnické zařízení, jesle, mateřská školka a obecná škola J. Fučíka, kulturní dům s restaurací (dnešní Strašnické divadlo), teplárna a prádelna, nedaleké tržiště, Sokol a později i pošta. Vše bylo dostupné v pěší vzdálenosti. Především starousedlíci vzpomínali s určitou sentimentálností na původní podobu ulice Turnovského a její bohatou občanskou vybavenost. Není pochyb o tom, že ulice splňovala svůj účel, tedy podporovala místní komunitu a dokázala zajistit potřeby místních obyvatel. To popsala i Eva (C): „Bylo to hrozně fajn, protože my jsme se se všemi znali. I s prodavačkou i s lidmi ve frontě, naši rodiče se znali. Nikdy nikdo neměl strach, protože vždy byl v blízkosti někdo blízký. Ty vztahy byly intimnější. Bylo jedno, jestli je to dělník nebo úředník, byl to soused, přítel.“ Stejně tak vzpomínala Olga (C): „Ty obchůdky byly bezvadný. Bylo to krásně domácí. Všichni jsme se znali, byla to tady komunita.“ Místo, jeho fyzická podoba a vlastnosti jako zahuštění a dostupnost ovlivňují sociální interakce v něm probíhající (Fried 2000), což může podnítit vznik komunity. Komunita ve formě komplexního systému vztahů, sítí, přátelství, formálních a neformálních vazeb. Ve vztahu k místu rozlišovali McMillan a Chavis (1986) dva typy komunity – komunitu, která sdílí stejný zájem a podobný životní styl, a komunitu, jejíž členové sdílí stejnou geografickou lokaci, stejný prostor. Oba dva typy se můžou vzájemně propojovat. Komunita místa je tvořena pomocí sociálních vazeb v místě, zakotveností, láskou k místu (Tuan 1980), sousedstvím, a posilována společně sdílenými veřejnými prostory, parky, kavárnami a jinými prostory určenými ke společnému setkávání (Scannel – Gifford 2009). Nové společenské podmínky, které přinesla privatizace po roce 1989 spolu s postupnou modernizací zařízení služeb a domácností (zejména proces automatizace), způsobil výrazný pokles služeb občanské vybavenosti sídliště Solidarita. Tomáš negativně zhodnotil dnešní podobu ulice Turnovského, která dle jeho názoru zcela nevyužívá svůj potenciál. Tomáš (C): „Po roce 89 se změnila celá struktura občanské vybavenosti. Celá

ta řada měla splňovat tuhle funkci, byla určená pro obchody. Dnes to nedává smysl. Nemá to nic společného s účelem, pro který to bylo stavěno. Dříve byla masna, po tom počítačová firma, to už ztratilo smysl. Obchody přišly později, ale na tu dobu to bylo nadstandardní vybavení. Je to škoda, že dnes to není využíváno, jak by mělo. Zruinovaly nás ty obchoďáky“. Spolu s možností soukromého podnikání od začátku devadesátých let a se změnou socioekonomických podmínek postupně docházelo k rozvoji nových druhů velkoplošných zařízení jako hypermarketů a velkých nákupních středisek. Tato zařízení sice poskytují vyšší komfort a možnost výběru, jsou ale také hrozbou pro malé lokální obchody tvořící místní občanskou vybavenost a většinou jsou také příčinou jejich zániku. Přesto, že ulice Turnovského nenabízí tak rozmanitou škálu služeb jako dříve, i v současné době je místem setkávání, dle Lynchovského modelu prostorovým uzlem (Lynch 1960). V současnosti se ulice skládá z vietnamské večerky, vinárny a sýrárny U Kena, cukrárny a dětského koutku Carosello a nočního baru Šatlava. Je místem dimenzovaným tak, aby umožnilo intenzivní formu společenských kontaktů. Především v létě je využíván venkovní prostor jednotlivých podniků (venkovní posezení u cukrárny či na druhé straně parku před divadlem a restaurací). V druhé části ulice se ale nově otevřela herna. Využívána je přitom pouze její první polovina. Její otevření vzbudilo u rezidentů sídliště velké obavy. „Tam, kde přestává být prostor prostorem sociálním, je místo pro asociální jednání. Mrtvá ulice, kudy chodí málo lidí, je ideálním místem pro krádež, znásilnění, vandalismus apod.“ (Musil 1971: 284). To potvrdily nejen výpovědi informátorů, ale i pozorování. Především na jaře a v létě je ulice opravdu živým prostorem. Dle mého pozorování venkovní prostor využívají hlavně maminky s dětmi a starší lidé, kteří často posedávají před cukrárnou. Horní strana ulice (blíže k tramvaji a blíže k baru a herně) bývá prázdná. Ve večerních a nočních hodinách se ovšem aktivní strany obracejí. Důvodem je noční bar Šatlava, herna a s nimi spojený hluk, nepořádek a pocit nebezpečí. Návštěvníci těchto podniků ve většině případů nejsou rezidenti. Žádný z mých informátorů tyto podniky nenavštěvuje a považuje je za místa problematická. Tato skutečnost způsobila, že není navštěvovaná ani druhá část parku, přilehlá k ulici. To je zřetelné i přes den. V první části parku se lidé procházejí, sedí na lavičkách, děti si hrají a společně tak vytvářejí živý prostor, zatímco druhá část parku je téměř vždy prázdná a neudržovaná. Tak jako prostor působí na jednotlivce, tak i jednotlivec působí na prostor. Druhá část parku už několik let nese identitu „podivného místa, kam se prostě nechodí“, a stala se pro místní obyvatele ne-místem (Augé 2011).

Aktéři: kompromis mezi osobním a sdíleným

Vazba k místu se projevuje v odlišných významech a úrovních u jednotlivců a u skupin. Osobní rovina charakterizuje subjektivní vazby, konkrétní vzpomínky, plány a realizace, zkušenosti, které místo evokuje (Manzo 2005). V rámci skupiny se vazby k místu utvářejí skrze symbolické významy (symboly, hodnoty, významy), které byly nebo jsou sdíleny mezi členy (Low 1992). Jméno, které sídliště nese, Solidarita, posiluje identitu místa. Především mladší generace označuje Solidaritu jako „Solída“. Slovo „sídliště“ informátoři užívali pouze tehdy, když se před „klasickým sídlištěm“ chtěli vymezit. Dana (B) a Alice (A) často říkaly: „Tady u nás, na Solidě...“, čímž vyjadřovaly příslušnost k místu a jistou familiárnost.

Úrovně jednotlivců i skupin jsou vzájemně provázané a na sobě závislé. Kolektivní (komunitní) vazby k místu ve formě společně sdílených hodnot a významů rozšiřují osobní úroveň vztahu k místu, ta nazpět posiluje vazbu k místu na kolektivní úrovni (Scannel – Gifford 2009: 3). Při popisu svého vztahu k sídlišti starousedlíci sami používali termíny starousedlík či patriot, a pyšnili se jakýmsi prvenstvím, dlouhodobou zkušeností a právem na posuzování, jak to vypadalo dříve, a jak dnes. Olga (C): „Já jsem se tu narodila, ale do šesti let jsme bydleli v těch vysokých domech. Máma dostala byt z práce, byl jí přidělen. ... Výměna bytů byl vždy problém, ale nějakým podivným způsobem se nám podařilo vyměnit byt s řadičkou. A od té doby jsem tady. Odešla jsem jen na šest let, když jsem se vdala, ale když máma zemřela, vrátila jsem se. Nikdy jsme neuvažovali o prodeji. Nedokázala bych bydlet v bytě, v paneláku. To by byl problém. Já se tam necítím. Tohle je kompromis mezi osobním a sdíleným. Je to můj baráček.“ Téma návratnosti, které zmínila Olga (C), se promítalo v několika rozhovorech. Kromě nově přistěhovalých (kategorie D) se většina mých informátorů na sídlišti Solidarita narodila (jen Alice a David se nastěhovali do domu po babičce). Vztah k místu procházel tedy rozdílnými fázemi. Nejprve si ho tvořili jako děti, byl to jejich rodný domov. Později, jako dospělí, Solidaritu opustili, žili jinde. Návrat domů, jak popisuje Petr, Dana, Jakub i Anna, byl pro ně návrat do známého a ve všech případech milovaného místa. Dá se říct, že na tuto příležitost čekali. Domy na Solidaritě se zpravidla dědí z generace na generaci. I tato časová rovina nesoucí historii, vzpomínky a zkušenosti je při formování vztahu k místu důležitým faktorem (Low 2013). Dana (B): „Já jsem svůj dům zdědila po mamince, ta po své mamince, mé babičce, která to tu stavěla v rámci brigády. Narodila jsem se tady a jsem tu vlastně celý život. Až na pár let v mládí opravdu

celý život.“ Jakub (B): „Domeček byl pradědy, který ho dostal. Potom tu žili naši a já jsem se tu narodil společně se sestrou. Když jsme se potom dohadovali, kdo v domečku zůstane, bylo to docela těžké, chtěli jsme samozřejmě oba. Nakonec jsme se dohodli, já jsem zůstal v našem domečku po rodičích a sestra se o pár let později nastěhovala dvě řady za nás. (...) Když se tu narodíte, už nechcete žít jinde.“ Další linie, která mě z výpovědí informátorů zaujala, bylo stěhování v rámci sídliště. Olga (C) se narodila v bytovce na Solidaritě a později se přestěhovala do řadovky. Její maminka se z řadovky přestěhovala do bytovky, kde nyní žije Olgy sestra. Jakub (B) se narodil v řadičce se svou sestrou, Rodiče se přestěhovali do Liberce a řadičku dětem přenechali. Jakub zůstal v řadičce po rodičích a jeho sestra se po dvou letech přistěhovala o dvě řady za něj, což bylo dle Jakubových slov štěstí, protože domy na Solidaritě se většinou dědí z generace na generaci, tudíž jsou téměř neprodejně. I Tomáš (C), který se na sídlišti narodil a vyrůstal se svou rodinou, se na pár let přestěhoval do čtyřpodlažního domu na Solidaritě, po smrti svých rodičů se vrátil zpět do řadovky a ve čtyřpodlažním domě žije nyní jeho dcera. Tomáš si je zcela jist, že až přijde čas, dcera se svou rodinou se opět vrátí do řadovky. Tato návratnost i tento proces „zacyklení“, jak ho nazvali Jakub i Radka, charakterizuje silnou vazbu k místu. Dle Case (1996) zkušenost opuštění domova a prožití stesku po něm posiluje v případě návratu vztah k místu. Skrze střet s identitou jiného místa dokáže jedinec lépe porozumět identitě místa, které obýval předtím, dokáže lépe definovat tehdy prožívanou rutinní každodennost, která se náhle stává charakteristikou místa.

Zajímalo mě, jaký vztah k místu mají nově přistěhovalí (kategorie D) a co pro ně symbolizuje domov na Solidaritě. Z výpovědí Radky (D) a Báry (D) bylo zřejmé, že doba prožitá na sídlišti, historie a rodinné vazby nemusí hrát ve formování vztahu k místu zásadní roli. I když v roli nově přistěhovalé, bez jakýchkoliv předchozích vazeb k místu, přesto mají Radka i Bára k Solidaritě velmi intenzivní vztah a považují ji za svůj domov.

Proces

Poslední dimenzí konceptu vazby k místu je proces, který vyjadřuje cestu, skrze kterou se významy vztažené k místu projevují. Charakteristickým projevem procesu vazby k místu je vliv, poznávání a jednání (Scannel – Gifford 2009: 3). Procesy, které v místě probíhají, ovlivňují jeho sociální, kulturní i prostorové formy a zároveň lokální politické dění (Altman a Low 1992). Psychologický proces konkrétně spatřujeme v pocitu přináležení k místu, projevuje se

v silných susedských vazbách. Kromě identifikace s okolím proces nastoluje i sebeidentifikaci, protože jedinci si vytvářejí silné vazby k takovým místům, která v jistém smyslu reprezentují, kdo jsou (ibid.: 3). Na úrovni jednání je psychologický proces vyjadřován skrze akci. Může se jednat o akci zaměřenou na fyzickou podobu místa – o rekonstrukci či revitalizaci (chtěnou či nechtěnou), stejně tak jako o akci společenského charakteru, o susedské setkání. Jakýkoli zásah a změna prostoru sídliště Solidarita vyvolává u mých informátorů silné obavy. Altman (1975) takový stav popisuje jako teritorialitu, založenou na vlastnictví, kontrole nad místem, přístupu k místu. Všichni moji informátoři měli určité povědomí o dění na sídlišti. Mladší generace se angažuje velmi aktivně, čemuž pomáhá i komunikace přes sociální sítě, kde denně sdílí aktuální události, informují o plánovaných akcích a setkáních. Jak zmínila Olga (C), mezi starousedlíky se informace sice nešíří tak rychle, ale „susedská šuška na Solidaritě docela dobře funguje“, ne vždy je ale opodstatněná. Olga (C): „Pořád to tu mezi sebou řešíme. Jakmile se má něco dít, hned se to šíří.“ Součástí vazby k místu je znalost místa a péče o něj. Dle Scannela a Gifforda vazba k místu posiluje vnímání našeho okolí a starost o něj, což se může projevit i ve formě aktivismu (Scannel – Gifford 2010). Dle Claytona mohou mít jedinci, kteří chovají silný emocionální vztah k přírodním složkám místa, větší tendenci k ekologickému chování (Clayton 2003). To samozřejmě nemusí výlučně platit ve všech případech. Aktivismus spojený s ochranou zeleně na sídlišti se projevoval například ve výpovědi Radky (D): „U nás teď budou vysazovat stromy. Patří k nám průchozí plac. Máme tam krásnej jilm, mám asi dvacet fotek. Je na našem pozemku a chtěli ho pokácet... Najednou jsme se všichni sešli vzadu na zahradě a ani nebyla diskuze. Prořezat, ale hlavně nekácet, i kdyby to stálo víc... A povedlo se. My jsme zachránili náš jilm a jsme na to hrdí.“ Olga i Eva (C) vzpomínaly na dřívější společné brigády a péči o veřejný prostor sídliště, která byla dle jejich slov intenzivnější, než je tomu dnes. Obě dvě mají pocit, že především mladší generace se dnes zajímá jen o svou vlastní zahradu, co je před ní a za ní, je jí už lhostejné. Alice ovšem tyto názory starousedlíků vyvrací. Sama se s rodinou snaží pečovat o veřejný prostor a zajímá ji, „co se děje za jejím plotem“. Alice (A): „Několikrát jsme organizovali i úklid parku, přišlo celkem dost lidí, ale pořád je to ta stejná parta, co se známe. Jednou jsme ale s manželem uklízeli chodníček a prostor kolem našeho domu a postupně jsme se přesouvali dům a dál... Z ničeho nic se k nám přidala starší susedka, s kterou jsme se dříve moc nebavili, a pak ještě druhá a pomáhaly nám. Mám pocit, že od té doby se to děje celkem pravidelně. To je vlastně milé zjištění. Stačí dát první impuls a pak se

ta starost a péče o prostor šíří samovolně.“ Zkušenost Alice ilustruje, že vazba k místu má mnohdy přirozenou tendenci vést k jistým postojům a chováním, které rozšiřují psychologický proces vazby k místu o konkrétní akci (Scannel – Gifford 2010). Sociální složky prostředí jsou velmi důležitým aspektem tohoto procesu, protože mohou u jedinců podporovat jejich motivaci přispívat k pohodě své komunity prostřednictvím participace, občanského aktivismu a ochrany (Carrus et al. 2014). Alice svou opakovanou aktivitou motivovala k akci další rezidenty. Alice (A) na Solidaritě pořádala již několik sousedských setkání, která byla ekologicky zaměřená. Jedním z nich byl „Udržitelný piknik“, akce bez plastového nádobí doprovázená sdílením knih. Sousedé na Solidaritě pravidelně pořádají velikonoční i vánoční setkávání, pálení čarodějnic, bleší trh a nárazové akce jako grilování. Akce se uskutečňují v parku nebo ve Strašnickém divadle. Přesto, že se jich účastní především mladší generace rezidentů, snaží se i o zapojení starousedlíků a přizpůsobují jim program. Například sousedské slavnosti se díky přítomnosti historika opravdu několik starousedlíků účastnilo a komunita se rozšířila. Na setkání se promítaly staré fotografie, starousedlíci vzpomínali a vyprávěli.

Závěr

Solidarita je pro mé informátory především domovem, je též architektonicky svébytným prostorem ve městě, který byl v mé studii analyzován prostřednictvím tří kategorií: prostor – aktéři – proces (Scannel – Gifford 2009). Moji informátoři popisovali svůj vztah k sídlišti v rovině fyzické a sociální. Z rozhovorů v průběhu výzkumu jasně vyplynulo, že fyzická rovina ovlivňuje rovinu sociální, tedy že bez architektonické formy by nebyly tak silné sociální vazby a komunita. Prostor sídliště, který byl založen na principech kolektivnosti a vzájemné participace, posiluje vztah k místu i dnes, i když jak z výpovědí starousedlíků vyplývá, ne v tak intenzivní podobě, jako tomu bylo dříve. Řadová forma zástavby, zahrádky, ústřední park a ulice Turnovského jsou místy, které svou formou podporují sociální vazby a sousedství. Právě taková místa mají největší význam pro místní obyvatele. Mají komplexní charakter, jelikož kromě poskytování služeb také umožňují snadnou identifikaci, podílejí se na utváření komunity a sousedství a dávají prostor dalším spontánním aktivitám (Altman – Low 1991). Proměny, které v prostoru sídliště v průběhu let probíhají, byly pro rezidenty velkým a zásadním tématem. Spor představovala především otázka, zda zahrady oplotit, či ne. Dalším tématem je postupné proměňování služeb

v ulici Turnovského, která dle některých ztrácí svou původní funkci. Hrozbu pro informátory představuje herna, která se nově otevřela v druhé části ulice Turnovského. Její přítomnost z přilehlé části parku vytvořila pro starousedlíky místo, které v jejich výpovědích odpovídá charakteristikám ne-místa Marca Augého (Augé 2011), je to prostor rezidenty nevyužívaný, dokonce prostor, „kam se nechodí“. Zájem informátorů o to, jak se sídliště proměňuje, a snaha tyto proměny pozitivně ovlivnit je jedním z aspektů vazby k místu. Místo se z prostoru sídliště stává skrze významy, které mu informátoři připisují (Hirsch 1995). Děje se tak prostřednictvím vzpomínek, historie, znalosti a vztahu k prostoru samotnému, lásce k přírodě, rodině, sousedství a domovu. Pro některé domovem není jen jejich dům nebo celá řadička. Domov obvykle pojímají ve větším měřítku, domov je celá Solidarita. Zajímavým poznatkem, který ilustroval vztah k místu, bylo stěhování v rámci sídliště a proces návratnosti. Informátoři, kteří byli z jakýchkoliv důvodů nuceni Solidaritu opustit, vždy hledali cestu, jak zůstat co nejbližší a jak se vrátit. Pokud se například stěhovali od svých rodičů, v několika případech se přesunuli do jiného bytu na sídlišti, později se vrátili a byt zase přenechali svým dětem. Domy na Solidaritě jsou zpravidla děděny z generace na generaci, což vytváří dlouhodobý a v rodinné historii zapuštěný pocit přináležení, který v místě panuje (Low 2010). Nicméně dle výpovědí mých informátorů se intenzita vztahů v prostoru nemusí nutně zvyšovat v závislosti na časovém faktoru (době na sídlišti strávené). I nově přistěhovalí mají k místu silný emocionální vztah a považují ho za domov. Procesy, které na sídlišti probíhají, jako je znalost místa a konkrétní akce, ovlivňují vazby k němu. Několik mých informátorů popsalo svůj intenzivní vztah k zeleni na sídlišti, péči a starost o ni. Dalším důležitým prvkem vztahu k místu je komunita, která především díky aktivní skupině mladších rezidentů posiluje jejich vzájemný vztah k místu, ale i vztahy sociální.

Dnes je toto sídliště, odrážející prvotní proces transformace a industrializace bydlení, dokladem o funkčnosti urbanisticky i ekonomicky úsporné stavby, založené na principech kolektivnosti a vzájemné participace. Dle výpovědí mých informátorů hraje právě poměrně atypická forma a materiální nastavení sídliště Solidarita ve vytváření jejich vztahu k místu zásadní roli.

Tereza Hodúlová je absolventkou magisterského studia sociální a kulturní ekologie na Fakultě humanitních studií UK, kde nyní pokračuje v doktorském studiu obecné antropologie. Věnuje se urbánní antropologii, analýze místa, domova a bydlení, zajímá ji především identita sídlišť řadových domů se zahradami a vztah rezidenta k místu jeho bydlení.

Kontakt: Tereza.Hodulova@seznam.cz

Literatura

- Altman, Irwin. 1975. *The Environment and Social Behavior*. Monterey: Brooks/Cole.
- Altman, Irwin – Low, Setha. 1991. *Place Attachment*. New York: Plenum.
- Augé, Marc. 1996. „Ne-místa: Úvod do antropologie supermodernosti.“ *Cahiers du Cefres* 1996, 10: 96–104.
- Barker, Chris. 2006. *The Sage Dictionary of Cultural Studies*. London: Sage.
- Bryman, Alan. 2003. *Quantity and Quality in Social Research*. London: Routledge.
- Carrus, Giuseppe et al. 2014. „Place Attachment, Community Identification, and Pro-environmental Engagement.“ Pp. 154–164 in *Place Attachment. Advances in Theory, Methods and Applications*. New York: Routledge.
- Case, Duncan. 1996. „Contributions of Journeys away to the Definition of Home. An Empirical Study of a Dialectical Process.“ *Journal of Environmental Psychology* 16, 1996, 1: 1–15.
- Clayton, Susan. 2003. „Environmental Identity. Conceptual and Operational Definition.“ Pp. 45–65 in Susan Clayton – Susan Opatow (eds.): *Identity and the Natural Environment. The Psychological Significance of Nature*. Cambridge: MIT Press.
- DeWalt, Darren et. al. 1998. „Participant Observation.“ Pp. 259–299 in H. Russel Bernard (ed.): *Handbook of Methods in Cultural Anthropology*. Walnut Creek: Altamira.
- Fried, Marc. 1963. „Grieving for a Lost Home.“ Pp. 124–152 in Leonard J. Duhl (ed.): *The Urban Condition. People and Policy in the Metropolis*. New York: Simon & Schuster.
- Gehl, Jan. 2010. *Cities for People*. Washington – Covelo – London: Island.
- Giuliani, M. Vittoria – Ferrara, Fiorenza, – Barabotti, Silvia. 2003. *One Attachment or More?* Ashland: Hogrefe & Huber.
- Hendl, Jan. 2005. *Kvalitativní výzkum. Základní metody a aplikace*. Praha: Portál.
- Hidalgo, M. Carmen – Hernandez, Bernardo. 2010. „Place Attachment. Conceptual and Empirical Questions.“ *Journal of Environmental Psychology* 21, 2010, 3: 273–281.
- Hirsch, Eric. 1995. „Landscape: Between Place and Space.“ Pp. 1–30 in Eric Hirsch – Michael O’Hanlon: *The Anthropology of Landscape. Perspectives on Place and Space*. Oxford: Clarendon.
- Howard, Ebenezer. 1956. *Garden Cities Of To-morrow*. London: Routledge.
- Jech, František. 1946. *Rodinný dům v kooperativní stavbě. Ekonomisace, simplifikace a industrialisace nízkých staveb*. Praha: Vydavatelstvo Architektury ČSR.

- Koukalová, Martina. 2016. „Panelové tvary v čase. K periodizaci panelových sídlišť.“ Pp. 12–34 in Lucie Skřivánková – Rostislav Švácha – Eva Novotná – Karolina Jirkalová (eds.): *Paneláci 1. Padesát sídlišť v českých zemích. Kritický katalog k cyklu výstav Příběh paneláku*. Praha: Uměleckoprůmyslové muzeum.
- Low, Setha. 2009. *Towards an Anthropological Theory of Space and Place*. London: Semiotica.
- Low, Setha. 2011. „Spatializing Culture. Embodied Space in the City.“ Pp. 463–475 in *The New Blackwell Companion to the City*. London: Blackwell.
- Lynch, Kevin. 1960. *The Image of the City*. Cambridge: Harvard UP.
- Manzo, C. Lynne. 2003. „Beyond House and Haven. Toward a Revisioning of Emotional Relationships with Places.“ *Journal of Environmental Psychology* 23, 2003, 1: 47–61.
- Manzo, C. Lynne. 2005. „For Better or Worse: Exploring Multiple Dimensions of Place Meaning.“ *Journal of Environmental Psychology* 25, 2005, 1: 67–86.
- Mcmillan, W. David – Chavis, M. David. 1986. „Sense of Community. A Definition and Theory.“ *Journal of Community Psychology* 14, 1986, 1: 6–23.
- Musil, Jiří. 1971. *Sociologie bydlení*. Praha: Svoboda
- Ørum-Nielsen, Jan. 1996. *Dwelling: At Home, in Community, on Earth. The Significance of Tradition in Contemporary Housing*. Copenhagen: Danish Architectural Press.
- Scannell, Leila – Gifford, Robert. „Defining Place Attachment. A Tripartite Organizing Framework.“ *Journal of Environmental Psychology* 30, 2010, 1: 1–10.
- Scannell, Leila – Gifford, Robert. 2019. „The Relations between Natural and Civic Place Attachment and Pro-environmental Behavior.“ *Journal of environmental psychology* 30, 2019, 3: 289–297.
- Siwek, Tadeusz. 2011. *Percepcje geografického prostoru*. Praha: Česká geografická společnost.
- Stedman, Richard. 2002. „Toward a Social Psychology of Place.“ *Environment and Behavior* 34, 2002, 5: 561–581.
- Špičáková, Barbora. 2014. *Sídliště Solidarita*. Kostelec nad Černými lesy: Archiv výtvarného umění.
- Švácha, Rostislav. 2017. „Rekapitulace sídlišť.“ *Stavba* 7, 2000, 5: 36–40.
- Tuan, Yi-Fu. 1980. *Topophilia. A Study of Environmental Perception, Attitudes, and Values*. Minneapolis: University of Minnesota.
- Zarecor, Kimberly E. 2015. *Utváření socialistické modernity. Bydlení v Československu v letech 1945–1960*. Praha: Academia.
- Zelenka, Josef a kol. 2008. *Výzkum kognitivních a mentálních map*. Hradec Králové: Gaudeamus.