

# JEDNORÁZOVÁ SPOLEČNOST? SLEDOVÁNÍ KONZUMNÍCH VZORCŮ V URBÁNNÍM PROSTŘEDÍ\*

Lenka Brunclíková & Daniel Sosna

Fakulta filozofická ZČU Plzeň

## A Throwaway Society? Tracing Consumption Patterns in an Urban Environment

*Abstract: Garbage is a considerable source of information that provides us with knowledge of not only what people consume, but also of how they dispose of the things they use. This paper focuses on the use of ethnography and garbology in order to identify the specific patterns of consumption in an urban area and shed light on the relationship between humans and waste. The chosen urban area is a neighbourhood called Vinice in Pilsen. The research questions focus on food wastage and on the identification of the conduits through which things flow away from households. The research was conducted at the landfill of municipal waste where the household waste was sorted, classified and described in detail. A modified method of quartering was applied for sampling. Over 1500 pieces of garbage, weighing more than 64 kg in total, were analysed. All data was recorded into a database in the field using a tablet. In order to complete the garbological data, an ethnographic survey was carried out in this area in the form of semi-structured interviews aimed at revealing the actors' interpretation, classification of things and of garbage, and consumption practices. Although food wasting is perceived as unethical, it has become a habitual practice of everyday life. This practice is the result of consumers' poor estimations of food consumption and their*

---

\* Realizace Plzeňského garbologického projektu byla podpořena Ministerstvem školství, mládeže a tělovýchovy (projekt NOTES CZ 1.07/2.3.00/20.0135), Studentskou grantovou agenturou Západočeské univerzity v Plzni (SGS-2012-061) a GA ČR (GA14-03314S). Rádi bychom poděkovali také Plzeňské teplárenské, a. s. za poskytnutí výzkumného prostoru a logistickou podporu, stejně jako společnosti Becker Bohemia, s. r. o. za zajištění svozu odpadu ze sledované lokality. Poděkování patří i studentům, kteří se podíleli na analýze odpadu.

*purchase of bargain-packages, as well as food-supplying strategies. Despite the considerable amount of potentially recyclable material that was mixed with solid waste, actors consider the recycling of waste as meaningful. Other ways of getting rid of things were also recognized, reflecting both the actors' classification of things and their effort to eliminate the discarding of still-usable objects.*

Keywords: *classification; consumption; ethnography; garbage; recycling*

Antropologové se vždy zaměřovali na tzv. *small scale societies*. V posledním desetiletí však zesiluje zájem také o společnost západní, včetně sledování života v městském prostředí, jež bylo dříve výzkumným polem především pro sociology (Bourgeois 2002, 2011). Městské prostředí nemusí být chápáno pouze jako typ sídelního uspořádání, nýbrž jako „prostor každodenních praktik, které poskytují hodnotný vhled do vazeb a vztahů na úrovni makro-procesů ...“ (Low 1996: 384). Orientace na tento prostor si žádá i modifikaci metod využívaných při studiu soudobé společnosti. K běžným technikám antropologického terénního výzkumu se tak přidává mimo jiné i sledování materiálních stop, které za sebou aktéři zanechávají. Těmito stopami mohou být jak věci, tak i nevědomě produkován odpad.

Předložená práce se zabývá vybranými konzumními vzorci v životě obyvatel sídelní zástavby. Samotný termín „konzumace“, resp. jeho definice však bývají problematické a nejednotné (Edwards 2000; Graeber 2011). Oblast konzumace totiž zahrnuje řadu dílčích témat s důrazem na ekonomickou, politickou či sociální stránku. Zatímco někteří autoři spojují konzumaci s oblastí nakupování a spotřeby zboží (Miller et al. 1998; Shields 1992; Smith – Jehlička 2007), jiní zmiňují jako významný prvek konzumního jednání také rovinu trávení volného času (Warde – Martens 2000; Turnock 2007). V této práci konzumaci chápeme v širším slova smyslu jako „metapraktiky“ zahrnující množství rozličných činností, od nakupování, sledování televize a jiných způsobů trávení volného času až po konzumaci jídla, tedy jako všechny praktiky, které pojímají konzumenta jako aktivního jedince užívajícího věci konkrétním způsobem, jemuž příkládá osobitý význam (Gregson et al. 2007a: 188). Z pozice této širší definice tak pojímáme způsob nakládání s věcmi ve společnosti, včetně vztahu mezi aktéry a odpadem, jako důležitou součást konzumace. Konzumace tak nezahrnuje pouze nakupování a akumulaci věcí, ale také způsob, jakým se jich zbavujeme.

Jedním z inspiračních zdrojů našeho výzkumu se stal tzv. *Garbage Project* amerického archeologa Williama Rathjeho (Rathje – Murphy 2001), který se spolu s kolegy a kolegyněmi zabýval sledováním domovního odpadu více než třicet let. Kromě samotné garbologie, tedy studia odpadu (Benešová et al. 2008; DeLeón 2012; O'Brien 2013; Rathje – Murphy 2001; Reilly – Wallendorf 1987; Strasser 1999; Wallendorf – Reilly 1983), vycházíme také z prací věnovaných sociálnímu životu věci (Appadurai 1986; Cook et al. 1998), materialitě každodenně užívaných předmětů (Dant 2005; Gregson – Crewe 2003; Miller 1998), sféry obstarávání zdrojů (Douglas – Isherwood 2001, orig. 1979; Edwards 2000; Miller 2001) a druhotnému využívání věci (Norris 2012; Oates – McDonald 2006).

Oproti výzkumům, které se snaží odhalit konzumní vzorce prostřednictvím dotazování či pozorování aktérů při nakupování (Evans 2012; Miller 2001), umožňuje garbologie zachytit většinu kanálů, kterými se věci do domácností dostávají. Nejedná se pouze o nakupování, ale rovněž o darování, výměnu mezi sousedy, samozásobitelství atd. V našem projektu se snažíme identifikovat vybrané konzumní vzorce obyvatel sledované lokality, resp. pochopit hloubku plánování spotřeby domácností, o níž může vypovídat například množství nespotřebovaných potravin, a dále identifikovat postoje a motivace vedoucí aktéry k ochotě recyklovat odpad, a tím i odhalit vztah mezi jedinci a věcmi, které využívají. Získaná data se následně pokusíme vztáhnout ke konceptu tzv. „jednorázové společnosti“.

## Jednorázová společnost

Problematika plýtvání potravinami a jejich vyhazování do odpadu je v posledních letech hojně diskutována. Uvádí se, že třetina až polovina světové produkce potravin, tedy asi 1,3 miliardy tun ročně, je bez využití vyhozena do odpadu (Gustavsson et al. 2011: 4). V samotné Evropě podle odhadů skončí v odpadu zhruba 90 milionů tun potravin ročně (Návrh rozhodnutí 2012: 19). Vezmeme-li v úvahu atributy spojené s vyhazováním potravin, mimo jiné finanční zátěž, environmentální dopady, jako je znehodnocení zdrojů, včetně vody, bez které se produkce potravin neobejde, ekologickou zátěž v podobě odpadu, v nadbytku žijící západní společnosti, pro něž se plýtvání potravinami stalo součástí každodennosti, na jedné straně a světovou problematiku hladu na straně druhé (Stuart 2009), je vyhazování potravin vnímáno jako neetické.

Mezi subjekty, které se každý den značnou měrou podílejí na plýtvání potravinami, patří obchodníci (supermarkety, restaurační zařízení, školní i firemní

jídelny) a producenti (Stuart 2009). Významnou roli pak hraje i nekritický přístup konzumentů (Baudrillard 1998). Ročně připadá na jednu osobu 180 kg nevyužitých a vyhozených potravin (Návrh rozhodnutí 2012: 19). Důvody plýtvání potravinami se různí. Často bývá zmiňován vliv reklamy (Lipovetsky 2007; Packard 2007, orig. 1980; Pastine – Pastine 2002), která nás – zákazníky nutí nakupovat více potravin, než dokážeme spotřebovat. Lákadlem jsou například velká balení za nízké ceny nebo nakupování v akcích a slevách. Právě nekonečné pobízení zákazníka ke koupi se stalo charakteristickým rysem tzv. *throwaway society*.

Termín *throwaway society*, tedy „jednorázová společnost“ (Packard 1960; Strasser 1999; Young 1991), odkazující k nadměrné spotřebě a tím i ke stále se zvyšující produkci odpadu, si začal v sociálních vědách razit cestu v druhé polovině minulého století. Podle Vance Packarda (1960; 2007, orig. 1980) za tímto trendem neudržitelné spotřeby stojí právě manipulační reklamní a marketingové strategie útočící na zákazníky. Pojem je tak spojován s agresivním konzumerismem, jenž je vyústěním do té doby nevídaného poválečného hospodářského růstu (Edwards 2000). Nastartovanému rozmachu dopomohl i návrh amerického ekonoma Victora Lebowa, aby byla konzumace povýšena na životní styl: „potřebujeme, aby věci byly konzumovány, opotřebovány, vyhozeny, spáleny, nahrazeny, a to vše zvyšujícím se tempem“ (Lebow 1955: 3). Pro realizaci této vize bylo podle Packarda (1960) při výrobě implementováno tzv. plánované a vynucené zastarávání věcí,<sup>1</sup> tedy neustálý tlak trhu s cílem učinit z jednotlivce konzumenta, který je pro uspokojení svých tužeb ochoten se nejen zadlužit, ale také plýtvat dosud funkčními věcmi. Nezasupitelnou úlohu zde pak hraje společenský status, jehož bylo podle Veblena (1990) dosahováno především bohatstvím. Toto bohatství je dááno na odív nejen kumulací majetku a okázalou spotřebou, ale i neproduktivní činností. Spotřeba se tak postupně stává měřítkem postavení člověka v rámci společnosti. Lidé, kteří si nemohou dopřát to co ostatní, tedy to, co je standardem ve společnosti, neodpovídají nastaveným měřítkům a jejich status se tak degraduje (Galbraith 1967). „Spotřeba jednoho

---

<sup>1</sup> Podle logiky plánovaného zastarávání jsou produkty navrženy k užití po velmi omezenou dobu. Jinými slovy, již při výrobě se počítá s jejich krátkou životností, což konzumenty nutí věci vyhazovat a kupovat si nové. Původně se tento model týkal např. papírových a plastových předmětů na jedno použití, ale dnes se s ním setkáme prakticky u veškerého zboží. Vynucené zastarávání pak konzumenty přiměje vyhodit i věci, které jsou stále ještě funkční. Zásadní roli zde hraje reklama a značky, které nám říkají, co je zrovna v módě a co bychom si měli pořídit, abychom se nestali terčem posměchu (Packard 1960). Packardova teorie o zastarávání byla později podrobena kritice, avšak i tak je její vliv na koncept *throwaway society* zásadní (Strasser 1999: 277–278).

člověka se stává přáním jeho souseda.“ (Galbraith 1967: 154). Naše psychické potřeby však na rozdíl od základních – biologických – potřeb nelze nikdy zcela uspokojit (Galbraith 1967).

Jestliže v druhé polovině minulého století, tedy v době rozšíření konceptu *throwaway society*, byl důraz kladen na status jedince a konzumace sloužila především jako manifestace tohoto statusu navenek, v následující éře se setkáváme s odlišným modelem, tzv. spotřebou „pro sebe“ a uspokojení vlastních tužeb bez ohledu na názory ostatních (Lipovetsky 2007). V oblasti každodenní spotřeby pak nejde ani tak o „zalíbení se druhým“, jako spíše o zajištění vlastního pohodlí (Jackson 2005). Ani v tomto případě však konzumace není individuální záležitostí, nýbrž vyžaduje účast druhých (Douglas – Isherwood 2001: 45, orig. 1979). Vnímání sebe samých skrze druhé je tak stále přítomné.

V posledních letech dochází k přehodnocení i samotného konceptu *throwaway society* (Evans 2012; Gregson et al. 2007a, 2007b; O'Brien 2013). Kritické hlasy tvrdí, že něco jako mentalita plýtvání neexistuje a že současné pojmání konzumentů jako marnotratných či lhostejných nereflktuje skutečnost. O'Brien (2013) ve své práci konstatuje, že množství vyprodukovaného odpadu a míra plýtvání se během posledních sedmdesáti let příliš nezměnily. Jinými slovy, současný konzument neprodukuje o nic víc odpadu než naši předkové před dvěma generacemi. O'Brien nijak nezpochybňuje odlišnou skladbu vyhozených věcí a také dnes vyšší podíl nebezpečného odpadu. Nesouhlasí však s tvrzením, že by naše současná společnost byla marnotratná či bezohledně plýtvala zdroji. Ukazuje, že dostupné statistiky sledující množství odpadu v průběhu 20. století mohou být zkresleny například tím, že dříve bylo možné značnou část odpadu spálit, případně nakrmit rostlinnými zbytky domácí zvířata. K určitému zkreslení statistických údajů dochází i dnes, zejména v souvislosti s monitorováním průmyslového odpadu. Toto zkreslení je nejčastěji dáno přeřazením některých druhů materiálu z kategorie „odpad“ do kategorie „surovina“. Tím se celkové množství odpadu uměle snižuje.

Podobně kriticky se ke konceptu *throwaway society* staví i David Evans (2012) v práci, která jako jedna z mála věnuje pozornost výhradně potravinovému odpadu z domácností. Evans se domnívá, že konzumenti nevyhazují jídlo z lhostejnosti, nýbrž proto, že vyhazování jídla je rutinní součástí našeho sociálního života. Stalo se natolik běžnou každodenní činností, že jej ani nevnímáme. Svá tvrzení prezentuje na výzkumu 19 domácností v Manchesteru, s nimiž prováděl rozhovory a zúčastnil se i běžných každodenních aktivit. Evansovi respondenti zároveň zaznamenávali každou potravinovou položku, kterou

vyhodili do odpadkového koše. Tím byl získán přehled o skladbě a množství vyhozených nespotřebovaných potravin. Většina jeho respondentů vnímala vyhazování potravin jako neetické, nesprávné a cítili se provinile, že tak činí. Aby zmírnili svůj pocit viny, osvojili si určitý vzorec zacházení s nevyužívanými potravinami – místo toho, aby je vyhodili do odpadkového koše, přemístili je na jiné místo ve spíži či lednici s vysvětlením, že toto jídlo může být ještě využito. Přestože většina takto přemístěných položek nakonec stejně skončila v odpadu, Evans se domnívá, že specifické nakládání s potravinami a snaha o eliminaci jejich vyhození do odpadu je dostatečným důkazem proti tvrzení, že současní konzumenti odpovídají představám *throwaway society*. V této práci se pokusíme zjistit, zda se jednání aktérů ze zkoumané lokality přiklání k pojetí *throwaway society*, nebo spíše k tezi, kterou zastává Evans.

## Na odpadu záleží

Studium odpadu s cílem porozumět jednání aktérů je známé zejména ze zahraničí. Za jednu z prvních systematických studií odpadu bývá považována práce Heringa a Greelyho, která podnítila mnohé badatele, aby se tomuto tématu věnovali (Hering – Greely 1921). Otázce vztahu mezi společností a odpadem, který produkuje, se tak nevěnují pouze ekologové, ale také sociální vědci (Wallendorf – Reilly 1983; Cote et al. 1985; Rathje – Murphy 2001). Výzkum odpadu měl i praktické využití, například ve čtyřicátých letech minulého století při sledování plýtvání potravinami v americké armádě (Rathje – Murphy 2001: 16). Následné kroky pak vedly ke změně v nakládání s potravinami a k ušetření značných finančních prostředků. Studium odpadu si našlo své místo také při vyšetřování trestných činů, neboť kriminalisté považují odpad za jednu z důležitých materiálních stop, které lze při vyšetřování využít (ibid.: 18).

Pro naši práci se stal zásadním inspiračním zdrojem tzv. *Garbage Project* týmu Williama Rathjeho, a to zejména po stránce metodologické. Tento projekt, který započal již v sedmdesátých letech minulého století, se soustředil právě na domovní odpad ve snaze identifikovat konzumní jednání obyvatel arizonského města Tucson. Získaná data byla následně srovnávána s výpověďmi respondentů. Rathjeho následovníci pak věnovali pozornost také konzumním vzorcům etnický rozdílných domácností (Reilly – Wallendorf 1987; Wallendorf – Reilly 1983) a poukázali tak na další přednost této metody. Při výzkumu kulturně odlišných skupin může být využití metody dotazování z důvodu jazykové bariéry někdy náročné. Garbologický výzkum však tento problém eliminuje. Naše práce se

Rathjeho výzkumem inspirovala především po stránce metodologické, samotný výzkum se však ubírá jiným směrem. *Garbage Project* byl zaměřen zejména na kvantitativní perspektivu, na efektivitu recyklace odpadů a zjišťování stupně degradace odpadu na skládkách. Zajímavým je mimo jiné i vzhled do fungování skládky komunálního odpadu, kterou Rathje a Murphy (2001) ve své práci popisují. V našem projektu sice také pracujeme s kvantitativními daty, nicméně stejně důležitá jsou pro nás data kvalitativní. Sledujeme, v jaké fázi svého života se věci stávají odpadem, jak lidé o odpadu přemýšlí nebo také jak se do materiality odpadu vpisují každodenní habituální interakce mezi lidmi a věcmi. Z tohoto důvodu pak využíváme i druhou metodu, a to etnografický výzkum, který data získaná z garbologické analýzy významně doplňuje.

Výzkum odpadu však nemusí probíhat pouze na lokální úrovni, jak dokazuje projekt *Waste of the World* (ESRC 2014), na kterém se podíleli jak antropologové, tak i geografové a archeologové z několika univerzit. Tento projekt se věnoval tematice odpadu v globálním měřítku a snažil se také o revizi uvažování o odpadu v sociálních vědách. Významným počinem je pak v současné době tzv. *Undocumented Migration Project*, který vznikl v roce 2009 a věnuje se analýze odpadu z oblasti mexicko-americké hranice (DeLeón 2012). Touto analýzou se snaží o lepší pochopení sociálních, politických a ekonomických aspektů, které ovlivňují migrační procesy v tomto regionu.

Někteří badatelé věnují pozornost také lidem, pro něž je odpad způsobem obživy. Jedná se nejen o tzv. *garbage people*, ale i o pracovníky odpadového hospodářství, ať už působí ve svozových firmách, anebo na skládkách. Z *garbage people* lze jmenovat například mexické *pepenadores*, kteří na skládkách přímo žijí, třídí zde odpad a následně jej prodávají firmám, které jej využívají jako surovinu (Rathje – Murphy 2001: 192; Welker 2004). Podobně tzv. *zabaline*, křesťanští koptové žijící v Káhiře, kteří se věnují sběru odpadu v ulicích této metropole (Haynes – El-Hakim 1979; Ethelston 1994). Tento sběr je jejich hlavním zdrojem příjmů. Sběr odpadu a jeho následné zpeněžení ve sběrnách je ale také jednou ze strategií k obstarávání finančních zdrojů mezi bezdomovci (Hejnal 2012, 2013; Toušek 2013; Vašát 2012). Také v tomto případě se jedná o využívání odpadu jako suroviny, a tedy o klasifikaci věcí, které je možné takto využít a získat z nich finanční prospěch. V posledních letech se pak můžeme setkat i s tzv. *dumpster divingem* (Pixová 2009; Brunclíková 2011), jemuž se věnují většinou studenti či mladí lidé ze subkulturních prostředí, jako jsou squatteři. Ti získávají zdroje, především potraviny, z kontejnerů umístěných za supermarkety. Smyslem této aktivity není pouze získat zdarma obživu, nýbrž i vzdor proti konzumnímu



způsobu života a upozornění na objem plýtvání potravinami. V neposlední řadě je pak pozornost badatelů zaměřena také na zaměstnance působící na skládkách komunálního odpadu, jak ve své etnografické studii dokazuje například Joshua Reno (2009). Ten popisuje nejen jejich každodenní práci, ale také sběr určitých složek odpadu, jímž si přivydělávají. Reno poukazuje na klasifikaci odpadu, která odráží schopnost zaměstnanců takový odpad využít či prodat. Život pracovníků firem svázejících odpad přibližuje ve své práci také americká antropoložka Robin Nagleová (2013). Na základě zúčastněného pozorování identifikovala mimo jiné i specifický jazyk, respektive termíny, které popeláři užívají pro označení jednotlivých pracovních činností i druhů odpadu.

## Metodologie

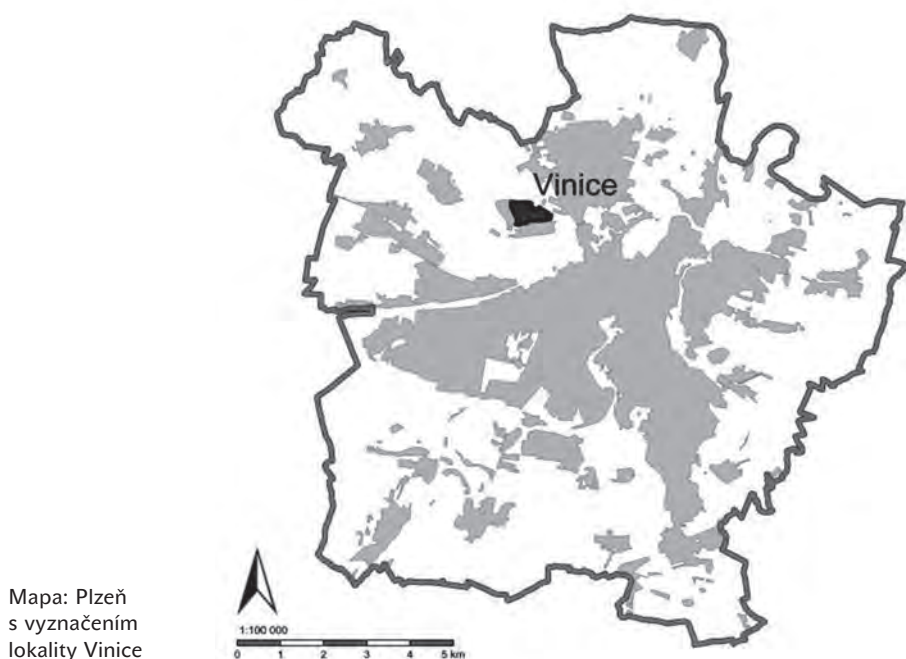
Tato studie je součástí Plzeňského garbologického projektu Katedry antropologie Filozofické fakulty Západočeské univerzity v Plzni zaměřeného na téma sociální dimenze domovního odpadu. Cílem projektu je osvětlit vztah mezi lidmi a odpadem a podchytit kvalitativní i kvantitativní aspekty konzumního jednání.<sup>2</sup> V první fázi byla pozornost věnována urbánnímu prostoru (Brunclíková – Sosna 2012), konkrétně plzeňskému sídlišti Vinice. Tato lokalita byla zvolena pro svou geografickou polohu a také předpokládanou úroveň kvality bydlení. Vinice se nacházejí v severní části města Plzně a na rozdíl od ostatních městských částí jsou od širšího centra odděleny neobydleným prostorem s poli a loukami, jde proto o čtvrť do jisté míry „izolovanou“. Zdejší panelové sídliště je menší a jeho výstavba – na rozdíl od většiny českých sídlišť (Maier 2003; Špaček 2012) – byla zahájena až na konci osmdesátých let dvacátého století (Po stopách 2012). Přestože se tedy jedná o lokalitu poměrně novou, i tak zůstala poznamenána socialistickou představou organizace urbánního prostoru, což se spolu s dlouholetou nedostatečnou péčí o samotné panelové domy i okolní prostranství nutně projevilo na její nepřilíš dobré pověsti. Z tohoto důvodu, ale rovněž s ohledem na ceny za prodej i pronájem bytů a sociální podmínky, jsme v této lokalitě předpokládali nižší kvalitu bydlení.

V lidových modelech je tato lokalita navíc vnímána problematicky, jako prostor se zvýšenou kriminalitou, kde se soustřeďují tzv. sociálně vyloučení (Růžička 2006). Ve skutečnosti však lze za místo se sociálně vyloučenými, zde

---

<sup>2</sup> Další informace o Plzeňském garbologickém projektu lze získat z webové prezentace *Pilsen Garbage Project*: <http://pgp3.webnode.cz/>.





Mapa: Plzeň  
s vyznačením  
lokality Vinice

převážně obyvateli romského původu, považovat pouze dva panelové domy. Z celkového počtu obyvatel tohoto sídliště (cca 7 000) zde žije přibližně 7 % Romů (ibid.). Rozhodně tak nelze mluvit o prostoru, v němž by tato skupina v současné době převažovala. Tuto skutečnost dokládá i výpověď jednoho z respondentů, který se do lokality stěhoval na počátku devadesátých let. „To tu ještě nebylo tolik baráků. A taky tu nebylo tolik cikánů. Ale teď už jich tu taky není tolik, co dřív, jestli třeba neplatili nájem a odstěhovali je, kdo ví, ale bejvalo jich tu víc“ (R11, M, 83).<sup>3</sup> Skutečným důvodem neatraktivnosti této lokality tak patrně není přítomnost sociálně slabých nebo představa panelového sídliště jako „zhmotnělého symbolu minulosti“ (Maier 2003: 654). Jako pravděpodobnější se jeví nezáměr města, zejména v minulosti, investovat do infrastruktury této lokality, kultivovat veřejný prostor a podpořit možnosti využití především mladých

<sup>3</sup> V textu uvádíme pro ilustraci i některé výňatky z rozhovorů. Tyto výpovědi jsou opatřeny závorkou s označením, kde R s číslicí značí pořadí respondenta, M či Ž označuje jeho pohlaví a poslední číslo znamená věk dotazovaného.

lidí. Charakter prostředí, v němž žijeme, se přitom nutně promítá do sociálních vztahů, našeho životního stylu i do konzumních vzorců (Humphrey 2005). I proto jsou Vinice vnímány většinou spíše negativně, a to především lidmi, kteří zde nežijí.

Výběr lokality s bytovými domy přispěl také k anonymizaci celého výzkumu, neboť základní jednotkou sběru dat byl venkovní kontejner sloužící několika domácnostem. Možnost požádat konkrétní domácnosti o poskytnutí odpadu, resp. zařazení se do výzkumného projektu, byla zamítnuta již na samotném počátku. Pokud by aktéři *předem* věděli, že jejich odpad bude analyzován, je velmi pravděpodobné, že se jejich konzumní vzorce, resp. způsob nakládání s odpadem, začnou odchylovat od běžné praxe. Přes zmíněnou anonymizaci však bylo v některých případech možné, vzhledem k povaze nalezených věcí (např. dopisy, smlouvy, kreditní karta, výplatní páska), identifikovat konkrétní osoby. Tyto údaje jsou z etických důvodů předmětem ochrany a jsou nezveřejnitelné.

Předložený výzkum je založen na využití dvou navzájem komplementárních metod. S jejich pomocí sledujeme obecný trend konzumního jednání, zde konkrétně vztah mezi lidmi a věcmi, resp. odpadem. První z nich je garbologický výzkum, tedy reálná analýza domovního odpadu svezeného ze sledované lokality. V českém prostředí se jedná o dosud opomíjenou metodu sběru dat ve společenských vědách, přestože v zahraničí má již dlouhou tradici (DeLeón 2012; O'Brien 2013; Rathje – Murphy 2001; Reilly – Wallendorf 1987; Wallendorf – Reilly 1983). Důvodem pro volbu této metody je možnost podchycení značné části konzumního spektra bez ohledu na způsob, jakým se daná věc do domácnosti dostala.

Za asistence svozové firmy byl odpad dopraven na skládku komunálního odpadu v Chotíkově, kde bylo připraveno zázemí a vybavení pro realizaci celého výzkumu. Hlavním kritériem pro svoz odpadu bylo, že musí být sbírán pouze v zadané lokalitě, a to z domácností, nikoli z firem a mateřské školy, které se zde rovněž nacházejí. Aby byla zajištěna kontrola dodržování těchto kritérií, zúčastnili se samotného svozu rovněž dva členové výzkumného týmu. Pozornost byla věnována také heterogenitě domů a ulic, ze kterých byl odpad svážen, čímž bylo dosaženo vzorku z prostorově různě umístěných domů v rámci sledované lokality. Reálně se jednalo o odpad z pěti ulic, z nichž jedna protíná celou oblast od východu na západ.

Z celkového množství svezeného komunálního odpadu jsme vybrali pomocný vzorek, který čítal 64 kg. Pro výběr tohoto pomocného vzorku, jenž byl



Sběr odpadu v ulicích plzeňského sídliště Vinice; archiv autorů.

následně reálně zkoumán, byla použita modifikovaná metoda kvartace (Benešová et al. 2008), která spočívá v rozdělení původního množství odpadu úhlopříčkami na čtyři části. Z každých dvou protilehlých čtvrtin je následně odebíráno přibližně stejné množství odpadu. Měrnou nádobou se v tomto případě stala plastová popelnice o objemu 120l, po jejímž naplnění byl obsah vysypán na třídicí síto, analyzován, vážen po jednotlivých položkách, popisován a zaznamenáván do databáze.

Abychom maximálně zefektivnili záznam dat (i s ohledem na jejich pozdější analýzu), rozhodli jsme se vše digitalizovat přímo v terénu pomocí tabletu iPad, který byl vybaven databázovým softwarem FileMaker Go 11, určeným pro mobilní zařízení. V náročných povětrnostních podmínkách, při kterých by bylo zaznamenávání dat do papírových archů problematické, se iPad stal nepostradatelnou součástí garbologického výzkumu (Sosna – Brunclíková – Henig 2013). Při tvorbě databáze, do které byly informace zaznamenávány, jsme se inspirovali osvědčenou metodou kódování (Rathje – Murphy 2001: 22). Na základě internetových nabídek obchodních řetězců jsme sestavili seznam jednotlivých položek,

kteře je možné v odpadu nalézt. Tyto položky byly následně roztrříděny do 150 kategorií dle povahy a každé položce byl přidělen kód. Kódy i položky byly doplňovány i během samotného výzkumu podle reálné skladby odpadu. Databáze obsahuje záznam o hlavním vzorku (lokalita) a pomocném vzorku (odebraná popelnice), datum a čas prvního záznamu a případné modifikace. Pro podrobnou identifikaci byl uváděn název jednotlivých položek, výrobce, prodejce, hmotnost (g), velikost původního balení, informace o ceně či případné slevě, míře spotřeby dané položky (např. pouze obsah, obal včetně obsahu, pouze obal) a také materiálovém složení obalu (plast, papír, sklo, kov, popř. jejich kombinace). Celkem jsme takto v rámci lokality Vinice popsali více než 1500 položek.

Samotná garbologie však není schopna osvětlit například motivace pro konkrétní jednání aktérů. Zaměřujeme-li se na domácnosti, je pak limitem i konzumace mimo domov (Cote et al. 1985; Warde – Martens 2000), systém vratných obalů nebo sekundární využívání věcí (Gregson – Crewe 2003), například věnování oblečení Charitě, které se v domovním odpadu neprojeví. Proto se náš výzkum opírá rovněž o etnografické šetření v podobě rozhovorů s obyvateli této lokality. S jeho pomocí se snažíme osvětlit motivace a postoje aktérů ke sledovaným tématům a zachytit tak lépe jejich konzumní vzorce. Etnografické šetření bylo realizováno od začátku května do konce června 2013. Je třeba zdůraznit, že zde nejde primárně o zjištění podobností či rozdílností s výsledky, které vyplývají z garbologického výzkumu, nýbrž o doplnění informací, které garbologie poskytl. Přestože jsou tedy rozhovory realizovány s konkrétními lidmi, sledujeme stále obecný trend v rámci lokality v otázce konzumních vzorců, nikoliv konzumní vzorce konkrétních aktérů.

Etnografické šetření bylo postaveno na polostrukturovaném rozhovoru, který je v případě jednorázového kontaktu s respondenty optimální (Ryan – Bernard 2006: 212). V rámci našeho dotazování byl vypracován seznam témat a otázek, na které bylo potřeba získat odpověď. Současně však praxe ukázala, že mnohá témata respondenti otevírají bez podněcování a odpovědi na ně přirozeně vyplývají ze samotného rozhovoru.

Dotazování bylo rozděleno do čtyř základních tematických celků, v jejichž rámci bylo sledováno nakládání s odpadem (jeho třídění v domácnosti, představa o množství vyprodukovaného odpadu, intenzita plýtvání zdroji – vyhazování potravin, zjištění, v jakém stavu mají respondenti tendenci věci vyhazovat apod.) a dále téma konzumace (sledující nejen četnost nakupování a skladbu zakoupeného zboží či navštěvování konkrétních obchodů a nákup přes Internet, ale také rozpoznání motivací pro volbu konkrétního zboží a faktorů, které nakupování



Svoz odpadu na skládku Chotíkov; archiv autorů.

ovlivňují; pozornost byla věnována i možnosti samozásobitelství či trávení volného času). Třetí oblast se soustředila na ekonomické postavení domácností, poslední okruh byl věnován sociodemografickým otázkám týkajícím se věku, dosaženého vzdělání, oboru vzdělání či zaměstnání a pohlaví respondenta.

Pro realizaci rozhovorů byl použit účelový výběr (Bernard 2006: 189–191), jehož základním kritériem byla lokalita, tedy námi sledovaná čtvrť, a zároveň ulice a panelové domy, ze kterých byl při garbologické části výzkumu odpad svážen. Vzorek byl zároveň ovlivněn ochotou obyvatel zúčastnit se tohoto šetření. Do rozhovorů se zapojilo celkem 15 domácností.<sup>4</sup> Jsme si proto vědomi limitu našeho šetření v nemožnosti zobecnění získaných informací na celou lokalitu. Celkově projeví větší vstřícnost k rozhovorům ženy a důchodci. Věk respondentů se pohybuje v rozmezí 20 až 83 let.

<sup>4</sup> Přestože se může tento počet jevit jako nízký vzhledem k množství domácností v této lokalitě, domníváme se, že pro získání potřebných dat sledujících dvě základní témata je tento počet dostatečný, zvláště když jsme se v průběhu rozhovorů setkávali s opakujícími se výpověďmi. I při takto omezeném vzorku můžeme tedy hovořit o saturaci (Brewer 2000: 153; Strauss – Corbinová 1999: 140).

Většina rozhovorů byla nahrávána na diktafon a následně přepisována, ve třech případech šlo o zápis odpovědí přímo v terénu, dotazovaní si nepřáli být nahráváni. Zpracování dat pomocí softwaru MaxQDA 10, jenž umožňuje hierarchické kódování záznamů, odpovídalo otevřenému kódování v rámci zakotvené teorie (Strauss – Corbinová 1999). Základní kódy byly zahrnovány do vyšších tematických kategorií a ty následně do ještě větších celků na základě podobnosti či souvislosti.

## **Plýtvání a recyklace**

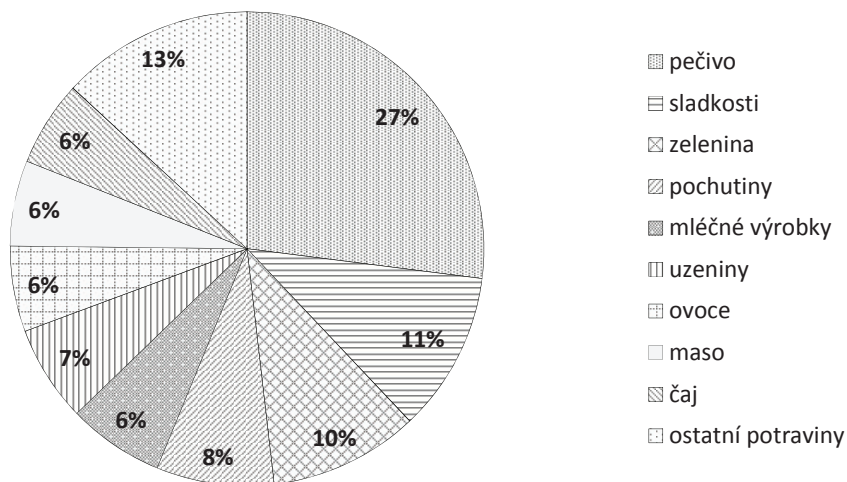
Na rozdíl od již zmíněného Evansova výzkumu (Evans 2012) jsme zjišťovali skladbu a množství vyhazovaných potravin studiem samotného komunálního odpadu. V následující části textu se zaměříme na dvě výrazná zjištění, která byla garbologickou analýzou odhalena. V první řadě se jedná o vysvětlení jednání, při němž dochází k plýtvání potravinami. V druhém případě sledujeme nakládání s potenciálně recyklovatelnými zdroji. Tato zjištění se pokusíme interpretovat z pozice samotných aktérů.

Podle odhadů je přibližně jedna třetina potravin z českých domácností vyhazována bez využití (Fránek 2011). V našem vzorku bylo z celkového množství komunálního odpadu identifikováno 49 % potravinového odpadu. Nejedná se však o nespotřebované potraviny, nýbrž o veškeré položky vztahující se k potravinovému odpadu, respektive vypovídající o množství konzumovaných potravin. Do této kategorie tak patří i obalový materiál a etikety od potravinového zboží. 15 % z položek týkajících se potravinového odpadu tvoří nespotřebované potraviny. Mezi nespotřebovanými potravinami dominovalo pečivo následované sladkostmi a zeleninou (graf 1).

V rozhovorech jsme se nezaměřili pouze na zjištění, zda jsou si lidé vyhazování potravin vědomi, respektive zda reflektují své každodenní jednání, ale snažili jsme se identifikovat i možné důvody tohoto plýtvání. Odpovědi na toto téma lze rozdělit do tří kategorií. Ze všech dotazovaných domácností jen tři otevřeně přiznaly, že potraviny vyhazují, a snažily se i samy určit objem tohoto plýtvání.

My toho právě vyhodíme docela dost, podle mě tak 15 % z každého nákupu, tohle fakt jako je blbý, ale je to tak. Jakože koupíme víc potravin a nesníme to (R4, M, 37).





Graf 1: Podíl nespotřebovaných potravin.

Druhou kategorií tvoří odpovědi, z nichž bylo jasné, že se respondent ostýchá o tomto tématu vypovídat. Většinou šlo o snahu vyhnout se odpovědi a přiznání vyhazování potravin působilo dojmem studu či snahou o vyhýbání se danému tématu. Nicméně i zde můžeme konstatovat, že si respondenti plýtvání potravinami uvědomují, minimálně při našem dotazování. Otázka týkající se vyhazování potravin vyvolává rozpaky právě z již výše uvedených důvodů, tj. že je vyhazování těchto zdrojů chápáno jako neetické. Třetí kategorií odpovědí je razantní odmítnutí jakéhokoliv plýtvání potravinami v domácnosti, často doprovázené zesíleným hlasem, aby byl tento postoj jasně zdůrazněn.

U nás se nestane, že by se něco nespotřebovalo (R2, Ž, 37).

Přes omezený výzkumný vzorek a fakt, že jsme skutečně mohli narazit na domácnosti, v nichž k žádnému plýtvání potravinami nedochází (ač je to méně pravděpodobné), se domníváme, že v tomto bodě ukázala garbologie svou přednost (Wallendorf – Reilly 1983). Kdybychom se totiž spoléhali pouze na výpovědi respondentů, naše zjištění míry plýtvání potravinami by bylo diametrálně odlišné. Jak dokazují i jiné výzkumy, konzumenti nejsou často schopni odhadnout reálné plýtvání a jejich představy jsou značně zkreslené (Rathje – Murphy 2001: 70–71).



Identifikace možných příčin vyhazování potravin už tak jasná není. Zaměřili jsme se proto na skutečnost, zda domácnosti plánují předem své nákupy. Ve čtyřech případech zaznělo, že si respondenti píší soupis věcí, které hodlají koupit, nicméně všichni přiznávají, že vždy nakoupí i něco navíc podle aktuální nabídky v obchodě.

Jo, to jo. Tak já nakupuju většinou dopředu na celý měsíc, takže děláme takový jako soupis toho, co je třeba, ale tak je jasný, že se vždycky koupí i něco navíc, nějaká ta sladkost nebo tak. Vlastně pokaždé koupím něco navíc (R9, Ž, 25).

V ostatních případech zazněla spíše rezignace na jakékoliv plánování, protože stejně v obchodě nakoupí to, co se jim zrovna hodí či zamlouvá. Ukazuje se také, že i psychologie prodeje formou nabízených slev, větších balení za výhodnější ceny a také atraktivita balení zde hraje roli.

Neplánujeme, to ani nemá cenu, prostě když něco potřebuju, tak to koupím bez velkých plánů (R1, Ž, 20).

Všichni dotazovaní zároveň potvrdili, že jednou za čas (zpravidla jednou měsíčně) dělají tzv. větší nákupy. Tyto větší nákupy mají sloužit pro zásobování domácnosti na delší období, což ale může zapříčinit nadbytek potravin v domácnosti, zejména těch, které mají omezenou dobu spotřeby (Evans 2012). Z rozhovorů zároveň vyplývá, že navzdory těmto „zásobovacím akcím“ vždy alespoň jeden člen domácnosti jde nakoupit denně, nejčastěji čerstvé pečivo.

Určitou roli v plýtvání potravinami může hrát i fakt, že konzumenti nakupují většinou stejné zboží. Ačkoliv Rathje ve svém výzkumu poznamenává, že „čím více se strava jednotlivce opakuje, tím méně odpadu je vyprodukováno“ (Rathje – Murphy 2001: 62), Evans (2012) naopak uvádí, že právě stejná skladba potravinového koše má za následek vyhazování potravin do odpadu, protože lidé nakupují *ze zvyku* stále to samé bez ohledu na množství dané potraviny uskladněné v domácnosti. Najít pak pro všechny potraviny využití před datem spotřeby je obtížné. Zásobování je tak do určité míry výhodou, nicméně v nadbytečném množství působí kontraproduktivně. V tomto případě se nemusí ani jednat o dlouhodobě skladovatelné potraviny, jako je rýže či mouka, ale o neustálé doplňování ledničky. Potraviny, které nejsou ihned spotřebovány, tak končí v zadní části prostoru lednice a není jim věnována pozornost, protože nejsou na očích. Takto skončí v odpadkovém koši značná část potravin, které mají krátkodobou životnost.



Svezený odpad; archiv autorů.

Samotná doba použitelnosti, respektive označení „spotřebovat do“ nebo datum minimální trvanlivosti zboží jsou pomyslnou červenou kontrolkou pro některé z dotazovaných. Přestože v případě data minimální trvanlivosti jde o doporučení, nikoliv hrozbu zdravotní závadnosti po uvedeném datu (Vyhláška 117/2011 Sb.), je tato lhůta pro konzumenty důležitá. Na otázku, v jakém stavu jsou potraviny klasifikovány jako vhodné pro vyhození, resp. nevhodné pro konzumaci, byla expirace data minimální trvanlivosti a vzhled zboží nejčastěji zmiňovaným důvodem.

Jo to jo, ale někdy to je prostě zkažený to jídlo i před spotřebou (R10, Ž, 26).

To je jako s párkama, ty nevydrží. Třeba jablka jsou druhý den hnědý, takže pak to vyhodím. I ty banány už druhý den jsou černý. Já jsem nucená kupovat ty banány úplně zelený, že druhý den jsou žlutý a pak třetí den už hnědnou. To můžu vzít a vyhodit (R9, Ž, 25).

Na druhou stranu si většina domácností při dotazu takové jednání uvědomuje a vnímá je jako nesprávné. Roli v tomto modelu zřejmě nehraje reklama, které Packard (1960) připisoval značný vliv, nýbrž zejména nízká míra plánování množství potravin, které je domácnost schopna zkonsumovat, a také hodnocení potravin dle data spotřeby uvedeného na obalu. V kontextu pojetí *throwaway society* se tak jedná především o rozdíl mezi samotným jednáním a jeho reflexí ze strany aktérů.

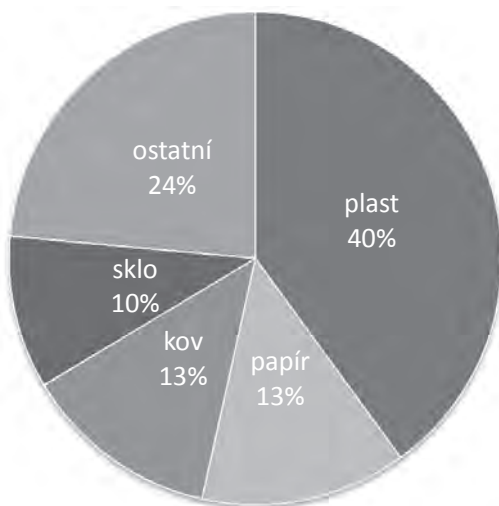
Jedním z překvapivých zjištění v garbologické části výzkumu byl značný objem potenciálně recyklovatelného odpadu v rámci odpadu smíšeného. Nádoby na tříděný odpad jsou přitom ve sledované lokalitě k dispozici před každým panelovým domem. Standardně se zde nachází jeden až dva kontejnery na směsný odpad a dále po jednom kontejneru na odpad separovaný, konkrétně plast, papír, sklo a bioodpad. Přesto naše analýza odpadu ukazuje, že potenciálně recyklovatelný odpad tvořil pro lokalitu Vinice přibližně 64 % z celkového množství svezeneho směsného odpadu.<sup>5</sup> Nejčastějším druhem recyklovatelného odpadu byl plast, a to 40 %. Tuto kategorii tvořily nejvíce PET lahve, igelitové sáčky a obaly od potravin. Druhou nejčastější kategorií byl papír, v němž největší podíl představovaly letáky. Tato kategorie však zahrnovala i nejrůznější papírové obaly, kancelářský papír (zápisníky, volné listy papíru), noviny a časopisy. Přibližně 10 % z potenciálně recyklovatelného materiálu pak tvořilo sklo, nejčastěji v podobě lahví od alkoholu (graf 2).

Z aktuálních statistik a zpráv přitom vyplývá, že Česká republika se nachází na předních příčkách v třídění odpadu (Mertl – Slavíková 2012). Podle dostupných údajů se množství obyvatel třídících odpad každoročně zvyšuje, přičemž v roce 2012 dosáhla ochota separovat odpad z domácností až 70 % (Nováková 2013). Plzeňský region je zároveň na předních místech v rámci České republiky. Tyto údaje je však třeba správně pochopit. Jedná se totiž o 70 % třídění recyklovatelných obalových materiálů, nikoliv odpadu celkově. Jsme tak sice na pomyslných horních příčkách v recyklaci PET lahví a dalších obalů, nicméně celkově máme oproti našim západním sousedům stále značné rezervy (Charvát 2013; Stejskalová 2013).

V rozhovorech většina dotazovaných potvrdila, že doma odpad třídí. Nejčastěji byla zmiňována separace na tři základní složky, a to papír, plast

---

<sup>5</sup> Jedná se o 64% podíl z celkového množství zaznamenaných položek, tedy jednotlivých kusů odpadu. Uvádění hmotnosti není v případě recyklovatelného odpadu efektivní, protože by docházelo ke značnému zkruslení rapidně odlišnou hmotností například skelného a plastového odpadu.



Graf 2: Druhy recyklovatelného materiálu ve smíšeném odpadu.

a sklo, někteří uváděli ještě třídění elektroodpadu, hlavně baterií. Přesto je zde patrná určitá nedůslednost. Pokud by se například mělo jednat o rozebrání věci na recyklovatelné části, ne každý je ochoten to učinit. Stejně tak přes možnost třídít bioodpad do nádob, které jsou k dispozici před každým domem, jsme se setkali s odmítavým postojem. Jako důvod byla nejčastěji zmiňována „pracnost“. Neochota třídít v rámci domácnosti bioodpad může být zapříčiněna i četností vynášení tohoto druhu odpadu, který velmi rychle podléhá rozkladu a způsobuje zápach. Tím se jeví jasnější i ochota aktérů třídít elektroodpad, navzdory větší vzdálenosti ke speciálním kontejnerům. Vyhazování elektroodpadu je spíše jednorázovou a méně častou záležitostí.

Většina dotazovaných se zároveň vyslovila, že recyklace má podle nich smysl. Důvodem zde není však pouze důvěra ve zlepšení problematiky odpadu nebo smysl pro zodpovědnost, nýbrž i třídění odpadu „ze zvyku“.

Člověk už je navyklej. Když sem jezdí popeláři, tak sem jezdí a jednou mají auto na plast, potom zase na papír, sklo ... tak to člověk nehází dál dohromady, to nemá význam (R8, Ž, 60).

Podle mě to je takový zažitý, prostě člověk už je navyklej (R7, Ž, 40).

Třídění odpadu v domácnosti je považováno za automatické, samozřejmé a stalo se běžnou součástí každodennosti (Nováková 2013). Tento zvyk souvisí s habitualizací našeho každodenního jednání. Podle Bergera a Luckmanna (1999: 57) „(j)akákoliv často opakovaná činnost se ustálí ve vzorec, který pak může být bez větší námahy napodobován a který je pak svým vykonavatelem chápán jako vzorec.“ Výhodou této habitualizace je eliminace možností volby, což usnadňuje naše každodenní jednání.

Při bližším pohledu pak můžeme identifikovat ještě další důvod, který je pravděpodobně pro svůj utilitární význam silnější. Je jím uvolnění prostoru v odpadkovém koši na směsný odpad. Tento argument zazníval často, zejména mladé maminky s dětmi jej zmiňovaly jako jeden z hlavních důvodů třídění odpadu, protože koš na směsný odpad se rychle plní plenami.

Spíš ty petky, jako plast, protože tak rychle nezaplňím ten odpaďák, když tam nenarvu ty petky (R14, Ž, 54).

Ochota podílet se na recyklaci odpadu může záviset na mnoha faktorech. Roli zde mohou hrát sociodemografické ukazatele, jak dokazuje studie Oates a McDonald (2006), podle nichž v rámci domácností třídí odpad častěji a důkladněji ženy. Oskamp et al. (1991) zase uvádí, že participace na recyklaci je do značné míry ovlivněna počtem členů v domácnosti. Podle něj pak domácnosti s méně členy (zejména tzv. *single-family dwelling*) inklinují k třídění odpadu spíše než domácnosti velké. Přestože některé studie potvrdily souvislost mezi ochotou třídít odpad a vyšší příjmu domácnosti (Gamba – Oskamp 1994; Oskamp et al. 1991; Vining – Ebreo 1990), kdy osoby s vyššími příjmy vykazovaly vyšší ochotu třídít odpad, v případě dosaženého vzdělání aktérů to tak jasné není. Lansana (1992) sice ve své práci uvádí, že vyšší dosažené vzdělání koreluje s vyšší ochotou třídít odpad, nicméně mnohé další studie tuto souvztažnost nepotvrzují, nebo dokonce vyvracejí (Derksen – Gartrell 1993; Gamba – Oskamp 1994; Hopper – Nielsen 1991; Oskamp et al. 1991).

V literatuře se nejčastěji setkáváme s motivací na jedné straně a s bariérami, kterými je vysvětlována neochota třídít odpad na straně druhé. Mezi takové motivace zpravidla patří představa o efektivnosti recyklačního procesu a v určitém smyslu environmentální uvědomění aktérů (DeYoung 2000; Gamba – Oskamp 1994; Hopper – Nielsen 1991; Oskamp et al. 1991; Oskamp et al. 1998; Vining – Ebreo 1990). Rovněž sociální tlak, především ze strany



Analýza odpadu  
na třídícím sítě;  
archiv autorů.

rodinných příslušníků, kteří recyklaci podporují, či sousedů a přátel, zastává důležitou roli (Gamba – Oskamp 1994; Werner – Makela 1998).

Vedle motivací narážíme na bariéry, kterými aktéři často zdůvodňují odmítavý postoj k třídění odpadů v domácnosti. Mezi nejčastějšími důvody jsou zmiňovány nedostatek místa pro nádoby na recyklovatelný odpad v domácnosti, nedostatek času pro třídění odpadu a omezené znalosti v oblasti třídění. Některé studie potvrzují, že s rostoucím povědomím o problematice odpadu, resp. jeho třídění, roste i ochota se na recyklaci odpadu podílet (Gamba – Oskamp 1994; Oskamp et al. 1998; Simmons – Widmar 1990).



Z mnohých výzkumů pak vyplývá, že zásadní roli v ochotě třídit odpad hraje vzdálenost mezi domácnostmi jakožto jednotkou, která takový odpad produkuje, a nádobami na separovaný odpad (Howestine 1993; Humphrey et al. 1977; Jacobs et al. 1984). Studie Ryana a Bernarda (2006) sledující ochotu recyklovat plechovky do nápojů potvrzuje, že ti, kdo měli blíže k nádobám na separovaný odpad, vyslovovali častěji ochotu recyklovat právě proto, že vzdálenost zde nebyla překážkou. Čím vyšší tato vzdálenost je, tím menší je pravděpodobnost, že osoba bude participovat na systému recyklace. Podle těchto studií by pak zvýšení počtu nádob na separovaný odpad v rámci lokality, a tím i snížení vzdálenosti mezi domácnostmi a touto nádobou, mohlo mít kladný vliv na ochotu podílet se na recyklaci.

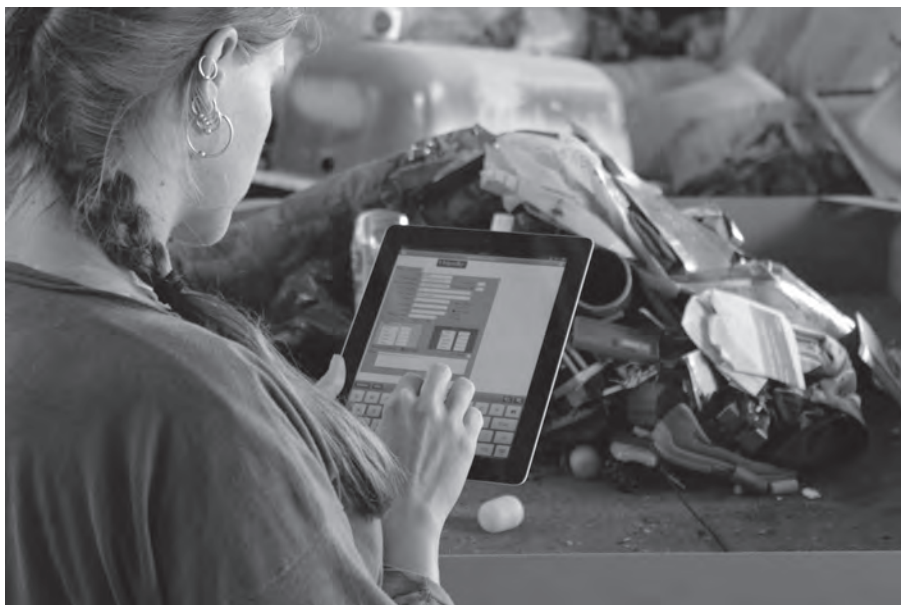
U handicapovaných osob pak nacházíme další bariéru. Tito respondenti vysvětlují problém s tříděním odpadu v návaznosti na překážky, které pro ně samotné vynášení odpadků představuje. Většina popelnic a kontejnerů je totiž příliš vysokých a pro lidi na invalidním vozíku je nemožné takový kontejner otevřít.

To je problém, protože tyhle ty kontejnery, který tady všude jsou okolo, neotevřou. Jsou vysoký a těžký ... to musím čekat, když jde někdo okolo nebo když přijde dcera na návštěvu, tak tady má připravený už odpadky za dveřmi ... To je jako třeba ten biologické odpad, to vůbec nepřipadá v úvahu, že bych tam mohla něco vyhodit, protože tam to je, tam když to otevřu, tak už to potom nezavřu. Sice je to nižší, ale pro mě i tak je to problém (R12, Ž, 70).

Třídění odpadu u handicapovaných respondentů je tak determinováno nikoliv ochotou či vzdáleností, ale fyzickými možnostmi. Jejich aktivita v třídění odpadu se ale nemění ani v závislosti na pomoci druhých, resp. pokud jim někdo s vynesemím odpadu pomůže. Narážíme tak na skutečnost, že tito respondenti primárně preferují samostatnost. Samotné třídění je pak odsunuto na druhou kolej.

Vyhození věcí do odpadu není jediný způsob, jakým se věci dostávají z domácností pryč. Strategie popsané v následující části textu korespondují s Evansovým vyhraněním se vůči konceptu *throwaway society* (Evans 2012). V souvislosti s recyklací odpadu byla dotazovanými často zmiňována možnost darování již starých kusů oděvů. Takové zacházení s nevyužívanými, avšak stále ještě použitelnými věcmi považují respondenti také za určitý druh recyklace (Norris 2012). Ochota „recyklovat oděvy“ může vysvětlovat i minimální





Digitalizace dat v terénu; archiv autorů.

množství oděvů v analyzovaném odpadu, kde převládaly pouze malé kousky oděvů, většinou ve značně poničeném stavu.

Praktiky zbavování se věcí (vyhazování do odpadu, recyklace) reflektují konzumní návyky jedince a naučený systém klasifikace (Gregson et al. 2007a). Nejde přitom pouze o klasifikaci, která je aktérům předložena zvenčí (například návody pro třídění odpadu na kontejnerech), ale především naši vlastní klasifikaci, podle níž se rozhodujeme, kam nepotřebné věci putují, klasifikaci, která odráží náš vztah k věcem, které používáme. Každá věc, která se alespoň na chvíli stala součástí našeho života, je spojována s určitými vzpomínkami (Dant 2005: 63).

Síla těchto vzpomínek závisí na důležitosti, kterou danému předmětu přisuzujeme. Je to právě tento osobní vztah ke konkrétnímu objektu, který nás přiměje k odlišnému uvažování. Určení toho, která věc a v jakém stavu je již vhodná pro vyhození či darování, je subjektivní a promítá se zde náš vztah k této věci, její fyzický vzhled i naučené vzorce jednání a vědění o možnostech recyklace věcí (Gregson – Crewe 2003). Některé komodity tak nejsou nikdy vyhozeny

nebo předány dál z osobních důvodů konkrétního jedince, jiné užíváme pouze dočasně a není pro nás problematické se jich zbavit (Gregson – Crewe 2003; Miller 1998).

Gregson et al. (2007a) uvádí, že konkrétní objekty a kategorie objektů jsou habituálně předávány stejnými kanály. Zbavování se starého oblečení a dalších věcí je tak praxí, v níž se zrcadlí nejen každodenní zvyklosti a rutinní aktivity, ale rovněž vztah mezi věcmi, kanály, kterými věci proudí, a významy, které jim aktéři přisuzují. Tento způsob recyklace pak souvisí i s představou, že daná věc má stále ještě hodnotu, resp. hodnota jí může být navrácena tím, kdo je schopen či ochoten ji využít.

V rozhovorech jsme identifikovali tři základní modely „recyklace“ oděvů. Tyto modely korespondují s třemi způsoby nakládání s věcmi, které zmiňují Gregson a Crewe (2003: 119–129). První způsob je nazván jako „filantropie“, která napovídá, že hlavní motivací recyklace oděvů a dalších věcí je poskytnout pomoc ostatním lidem. Gregson a Crewe (2007: 124) označují druhý způsob „kritikou politické a ekonomické situace“ ve smyslu vzdoru proti agresivnímu konzumerismu a plýtvání zdroji. Třetí kategorií je „finanční zisk“, který odpovídá motivaci prodeje použitých věcí pro získání peněžních prostředků, čímž může být částečně vyrovnáván nižší příjem domácnosti.

V rozhovorech se členy domácností bylo nejčastěji uváděno ukládání šatstva do kontejneru Charity, který je však pouze v jednom místě v rámci celé lokality. I přesto je ochota odnášet nepoužívané oblečení právě sem, namísto vyhození do směsného odpadu, vysoká. Tento způsob recyklace oděvů odpovídá kategorii filantropie, protože respondenti vyjadřují potěšení, že oblečení může i nadále sloužit těm, kteří jej potřebují.

Druhým způsobem takového darování oblečení je jeho umístění na zem vedle popelnic a kontejnerů na směsný odpad.

...když chci třeba vyhodit oblečení, tak to se hned seběhne spousta bezdomovců a rozeberou si to, takže jim to nechávám třeba i před popelnicí ... (R1, Ž, 20).

Ani v tomto případě není oblečení vnímáno jako odpad – proto není vhozeno do popelnice. Naopak se má za to, že život těchto věcí, které mohou být nadále používány, nekončí v okamžiku, kdy je přestane původní vlastník využívat (Appadurai 1986; Cook et al. 1998). Tento „dar potřebným“ však není chápán jako závazek, který má být oplacen (Bourdieu 1980; Mauss 1999), spíše jde o určitý druh altruismu (Hopper – Nielsen 1991) jak vůči osobám, které nejsou



Nalezeno v odpadu; archiv autorů.

dostatečně zabezpečeny a mohou oděvy využít, tak i ve smyslu dobrého pocitu, že věc, která by jinak skočila v odpadu, může být nadále zužitkována. V tomto smyslu můžeme tuto praxi identifikovat s druhým typem recyklace oděvů tak, jak jej uvádí Gregson a Crewe (2003). Takto je věnováno obnošené šatstvo i handicapovanými respondenty, pro něž je snaží oblečení položit k popelnicím než jej vhodit do kontejneru Charity.

Protože nemůžu teď se dopravovat, tak to dávám vedle kontejneru prostě, aby si to vzali třeba bezdomovci, hlavně když to bude někomu sloužit (R14, Ž, 54).

Mezi maminkami s malými dětmi pak převažoval model vzájemné výměny oděvů po dětech, popřípadě jeho prodej.

Snažím se ho prodat na bazárku na Internetu. Něco odvezu k rodičům, protože brácha má jednoletou holčičku (R13, Ž, 46).

Oblečení si většinou posíláme s kamarádkami, jako oblečení pro děti, to už máme takový ty sítě, takže když to je možný ještě poslat, tak to pošlu (R1, Ž, 20).

V případě vzájemného prodeje oděvů po dětech odpovídá tento model třetímu typu zmíněné klasifikace, a to motivu „získání finančních prostředků“. Zajímavou roli zde hrají také secondhandové obchody. Dotazované maminky se shodují, že občas v těchto obchodech nakupují oděvy pro děti, a to zejména z důvodu nízkých cen. Vynakládat vysoké finanční částky za nové oblečení pro malé děti, které z něj během několika týdnů vyrostou nebo jej zničí, je zároveň neefektivní. Současně dodávají, že samy do kamenných secondhandových obchodů oblečení po dětech nedávají/neprodávají. Důvodem není pouze značné opotřebení oděvů, ale preference darování známým či prodeje po Internetu z toho důvodu, že tak mají celý obchod více pod kontrolou. Je to rychlejší a pohodlnější způsob prodeje než přes kamenný obchod a zároveň tak nacházejí nové kontakty, které se jim v budoucnu mohou hodit.

Tento sociální rozměr zmiňují i Gregson a Crewe (2003), podle nichž je důležitou součástí prodeje použitých věcí právě setkávání se s ostatními prodejci a kupujícími a udržování kontaktu. Millerův (2001) výzkum rovněž dokládá, že lidé navštěvují specifické – zejména malé lokální – obchody mimo jiné i proto, že si zde mohou popovídat s ostatními nakupujícími nebo známým prodávčem. Podle Millera tak sociální dimenze nakupování spočívá právě ve vztazích, které samotný akt nakupování obklopují. Secondhandové obchody však zpravidla neumožňují osobní setkávání mezi těmi, kdo zboží přinášejí, a těmi, kdo jej zakoupí. Náhražku tohoto osobního styku tak nacházejí některé maminky právě v komunikaci prostřednictvím Internetu. Přestože se nejedná o setkání tváří v tvář, mohou zájemci o prodej či koupi zboží komunikovat a navázat tak vztah, který lze i v budoucnu využít.

### Závěr

V našem příspěvku jsme se snažili získat vhled do interakce mezi aktéry a věcmi, a to na příkladu plzeňského sídliště Vinice. Propojením garbologické a etnografické metody výzkumu jsme byli schopni identifikovat míru plýtvání potravinami i důvody k tomuto způsobu jednání, stejně jako nahlédnout do logiky recyklace věcí. Naše zjištění jsme se následně pokusili srovnat s konceptem tzv. *throwaway society*. Ukazuje se, že verbální reflexe vyhazování nespotřebovaných potravin ještě neznamená odezvu v rovině jednání. Navzdory uvědomění si nesprávnosti

zažité praxe tak mohou aktéři v tomto konání pokračovat. Plýtvání potravinami se stalo každodenní praxí, která může být způsobena neschopností odhadnout reálnou spotřebu domácnosti a tedy obstaráváním příliš velkého množství potravin, pro které není v domácnosti využití. Podobně je tomu v případě recyklace. Přestože aktéři mají k recyklaci odpadu zpravidla kladný postoj, na úrovni praktického jednání zde hrají značnou roli pohodlnost, nedůslednost, ale i fyzické predispozice, které míru třídění odpadu zásadně ovlivňují.

Obě metody uvedené v této práci považujeme za přínosné při studiu konzumních vzorců, neboť se vzájemně doplňují a pomáhají tak vytvořit ucelenější obraz o studované problematice. Výhodou garbologie je možnost detailně zmapovat povahu odpadu a z materiality věcí odvozovat lidské jednání. Etnografické šetření pak osvětluje motivace aktérů a vyplňuje mezery, které garbologie nepokryla, např. neformální způsoby recyklace oděvů, které odrážejí klasifikaci využitelnosti věcí ze strany aktérů. I přes limity, které souvisí se slabší koherencí mezi garbologickými a etnografickými daty, výzkum naznačuje napětí mezi lidským jednáním a jeho reflexí. Další výzkum bude mít za cíl ověřit konzistenci identifikovaných vzorců jednání a myšlení na dalších lokalitách a nových prostředích.

**Lenka Brunclíková** vystudovala obor sociální a kulturní antropologie na Západočeské univerzitě v Plzni. V současné době je doktorandkou oboru etnologie na téže univerzitě. Zabývá se tématem sociální dimenze domovního odpadu, alternativními ekonomickými systémy a squattingem. Kontakt: brunclik@ksa.zcu.cz

**Daniel Sosna** je odborným asistentem na katedře antropologie a výzkumným pracovníkem na katedře archeologie Západočeské univerzity v Plzni. Ve svém výzkumu se věnuje zejména problematice pohřbívání a rolí odpadu v lidské společnosti. Kontakt: dsosna@ksa.zcu.cz

### Použitá literatura

- Appadurai, Arjun 1986. *Social Life of Things. Commodities in Cultural Perspective*. Cambridge: Cambridge UP.
- Baudrillard, Jean. 1998. *The Consumer Society. Myths and Structures*. London: Sage.
- Benešová, Libuše et al. 2008. *Výzkum vlastností komunálních odpadů a optimalizace jejich využití. Zpráva pro závěrečný kontrolní den v roce 2008 VaV SP/2f1/132/08*. Praha: Přírodovědecká fakulta, Univerzita Karlova v Praze.

- Berger, Peter L. – Thomas Luckmann. 1999. *Sociální konstrukce reality. Pojednání o sociologii věděni*. Brno: Centrum pro studium demokracie a kultury.
- Bernard, Russel H. 2006. *Research Methods in Anthropology*. Lanham: Altamira Press.
- Bourdieu, Pierre. 1980. *The Logic of Practise*. Stanford: Stanford UP.
- Bourgois, Philippe. 2002. „Understanding Inner City Poverty. Resistance and Self-Destruction Under U. S. Apartheid.“ Pp. 15–32 in Jeremy MacClancy: *Exotic No More. Anthropology on the Front Lines*. Chicago: University of Chicago Press.
- Bourgois, Philippe. 2011. „Lumpen Abuse. The Human Cost of Righteous Neoliberalism.“ *City and Society* 23, 2011, 1: 2–12.
- Brewer, John D. 2000. *Ethnography*. Buckingham: Open University Press.
- Brunclíková, Lenka. 2011. *Alternativní ekonomické modely a nelegální přivlastnění jako strategie vyrovnání se s nepříznivou ekonomickou situací*. Rkp. diplomové práce na Filozofické fakultě Západočeské univerzity v Plzni.
- Brunclíková, Lenka – Sosna, Daniel. 2012. „Garbologie: zrcadlo konzumní společnosti.“ *AntropoWebzin* 2012, 3: 131–139.
- Cote, Joseph A. et al. 1985. „Effects of Unexpected Situations on Behavior-Intention Differences: A Garbology Analysis.“ *Journal of Consumer Research* 12, 1985, 2: 188–194.
- Cook, Ian et al. 1998. „Biographies and Geographies. Consumer Understandings of the Origins of Foods.“ *British Food Journal* 100, 1998, 3: 162–167.
- Dant, Tim. 2005. *Materiality and Society*. Maidenhead: Open University Press.
- DeLeón, Jason. 2012. „Better to Be Hot than Caught. Excavating the Conflicting Roles of Migrant Material Culture.“ *American Anthropologist* 114, 2012, 3: 477–495.
- DeYoung, Raymond. 2000. „Expanding and Evaluating Motives for Environmentally Responsible Behavior.“ *Journal of Social Issues* 56, 2000, 3: 509–526.
- Derksen, Linda – Gartrell, John. 1993. „The Social Context of Recycling.“ *American Sociological Review* 58, 1993: 434–442.
- Douglas, Marry – Isherwood, Baron. 2001. *The World of Goods. Towards an Anthropology of Consumption*. London: Routledge.
- Edwards, Tim. 2000. *Contradictions of Consumption. Concepts, Practices and Politics in Consumer Society*. Buckingham – Philadelphia: Open University Press.
- ESRC. 2014. *Waste of the World*. Dostupné z <http://www.esrc.ac.uk/my-esrc/grants/res-060-23-0007/read> [cit. 2014-01-20].
- Ethelston, Sally. 1994. „Gender, Population, Environment.“ *Middle East Report* 1994, 190: 2–5.
- Evans, David. 2012. „Beyond the Throwaway Society. Ordinary Domestic Practice and a Sociological Approach to Household Food Waste.“ *Sociology* 46, 2012, 41: 41–56.
- Fránek, Tomáš. 2011. „Potraviny jsou rekordně drahé, polovinu hodíte do koše.“ Dostupné z <http://aktualne.centrum.cz/ekonomika/nakupy/clanek.phtml?id=689092> [cit. 2013-09-20].
- Galbraith, John K. 1967. *Společnost hojnosti*. Praha: Svoboda.

- Gamba, Raymond J. – Oskamp, Stuart. 1994. „Factors Influencing Community Residents' Participation in Commingled Curbside Recycling Program.“ *Environment and Behavior* 26, 1994, 5: 587–612.
- Graeber, David. 2011. „Consumption.“ *Current Anthropology* 52, 2011, 4: 489–511.
- Gregson, Nicky – Crewe, Louise. 2003. *Second-hand Cultures*. Oxford: Berg.
- Gregson, Nicky – Metcalfe, Alan – Crewe, Louise. 2007a. „Moving Things Along. The Conduits and Practices of Divestment in Consumption“ . *Transactions of the Institute of British Geographers*, New Series 32, 2007, 2: 187–200.
- Gregson, Nicky – Metcalfe, Alan – Crewe, Louise. 2007b. „Identity, Mobility and the Throwaway Society.“ *Environment and Planning, D: Society and Space* 25, 2007, 4: 682–700.
- Gustavsson Jenny et al. 2011. *Global Food Losses and Food Waste*. Rome: FAO.
- Haynes, Kingsley E. – El-Hakim, Sherif M. 1979. „Appropriate Technology and Public Policy. The Urban Waste Management System in Cairo.“ *Geographical Review* 69, 1979, 1: 101–108.
- Hejnal, Ondřej. 2012. „Antropologův den mezi ‚klienty represe‘. Zúčastněné pozorování bezdomovců ve středně velkém městě.“ *AntropoWebzin* 2013, 3: 141–150.
- Hejnal, Ondřej. 2013. „Hilton jako ‚fekální dvůr‘. Socioprostorové aspekty bezdomovectví.“ *Sociologický časopis/Czech Sociological Review* 49, 2013, 2: 241–267.
- Hering, Rudolph – Greeley, Samuel A. 1921. *Collection and Disposal of Municipal Refuse*. New York: McGraw-Hill.
- Hopper, Joseph R. – Nielsen, Joyce M. 1991. „Recycling as Altruistic Behavior. Normative and Behavioral Strategies to Expand Participation in a Community Recycling Program.“ *Environment and Behavior* 23, 1991, 2: 195–220.
- Howestine, Erick. 1993. „Market Segmentation for Recycling.“ *Environment and Behavior* 25, 1993, 1: 107–124.
- Humphrey, Caroline. 2005. „Ideology in Infrastructure. Architecture and Soviet Imagination.“ *Journal of Royal Anthropological Institute* 11, 2005, 1: 39–58.
- Humphrey, Craig R. et al. 1977. „Attitudes and Conditions for Cooperation in a Paper Recycling Program.“ *Environment and Behavior* 9, 1977, 1: 107–123.
- Charvát, Jan. 2013. „Jak by Česko mohlo lépe recyklovat? Funguje finanční motivace.“ Dostupné z <http://www.ceskapozice.cz/domov/ekologie/jak-cesko-mohlo-lepe-recyklovat-funguje-financni-motivace> [cit. 2013-09-10].
- Jackson, Tim. 2005. „Live Better by Consuming Less?“ *Journal of Industrial Ecology* 9, 2005, 1–2: 19–36.
- Jacobs, Harvey E. et al. 1984. „Development and Analysis of a Community-Based Resource Recovery Program.“ *Journal of Applied Behavior Analysis* 17, 1984, 2: 127–145.
- Lansana, Florence M. 1992. „Distinguishing Potential Recyclers from Non-recyclers. A Basis for Developing Recycling Strategies.“ *Journal of Environmental Education* 23, 1992, 2: 16–23.
- Lebow, Victor. 1955. „Price Competition 1955.“ *Journal of Retailing* 1955: 1–7.



- Lipovetsky, Gilles. 2007. *Paradoxní štěstí*. Praha: Prostor.
- Low, Setha M. 1996. „The Anthropology of Cities. Imagining and Theorizing the City.“ *Annual Review of Anthropology* 25, 1996: 383–409.
- Mauss, Marcel 1999. *Esej o daru, podobě a důvodech směny v archaických společnostech*. Praha: Sociologické nakladatelství.
- Maier, Karel. 2003. „Sídliště: problém a multikriteriální analýza jako součást přípravy k jeho řešení.“ *Sociologický časopis/Czech Sociological Review* 36, 2003, 5: 653–666.
- Mertl, Jan – Slavíková, Pavlína. 2012. *Zpráva o životním prostředí v České republice 2012*. Praha: Ministerstvo životního prostředí ČR.
- Miller, Daniel – Jackson, Peter – Thirft, Nigel – Holbrook, Beverly – Rowlands, Michael. 1998. *Shopping, Place and Identity*. London – New York: Rotledge.
- Miller, Daniel. 1998. „Why Some Things Matter“. Pp. 3–21 in Daniel Miller: *Material Cultures. Why Some Things Matter*. London: University College London Press.
- Miller, Daniel. 2001. *The Dialectics of Shopping*. Chicago: University of Chicago Press.
- Nagle, Robin. 2013. *Picking Up. On the Streets and Behind the Trucks with the Sanitation Workers of New York City*. Farrar: Straus and Giroux.
- Návrh rozhodnutí. 2012. „Návrh Rozhodnutí Evropského parlamentu a rady o všeobecném akčním programu Unie pro životní prostředí na období do roku 2020. Spokojený život v mezích naší planety.“ Evropská komise. Dostupné z [http://ec.europa.eu/environment/newprg/pdf/7EAP\\_Proposal/cs.pdf](http://ec.europa.eu/environment/newprg/pdf/7EAP_Proposal/cs.pdf) [cit. 2013-02-20].
- Norris, Lucy. 2012. „Economies of Moral Fibre? Recycling Charity Clothing into Emergency Aid.“ *Journal of Material Culture* 17, 2012, 4: 389–404.
- Nováková, Šárka. 2013. „Třídění odpadu si osvojuje stále více lidí. Třídí už 70 % Čechů.“ Dostupné z <http://www.enviweb.cz/clanek/odpady/95830/trideni-odpadu-si-osvojuje-stale-vice-lidi-tridi-uz-70-cechu> [cit. 2013-09-20].
- Oates, Caroline J. – MacDonald, Seonaidh. 2006. „Recycling and the Domestic Division of Labour. Is Green, Pink or Blue?“ *Sociology* 40, 2006, 3: 417–433.
- O’Brien, Martin. 2013. „Consumers, Waste and the ‚Throwaway Society‘ Thesis. Some Observations on the Evidence.“ *International Journal of Applied Sociology* 3, 2013, 2: 19–27.
- Oskamp, Stuart et al. 1991. „Factors Influencing Household Recycling Behavior.“ *Environment and Behavior* 23, 1991, 4: 494–519.
- Oskamp, Stuart et al. 1998. „Predicting Three Dimensions of Residential Curbside Recycling. An Observational Study.“ *Journal of Environment Education* 29, 1998, 2: 37–42.
- Packard, Vance. 1960. *The Waste Makers*. London: Longman.
- Packard, Vance. 1980. *The Hidden Persuaders*. New York: IG.
- Pastine, Ivan – Pastine, Tuvana. 2002. „Consumption Externalities, Coordination and Advertising.“ *International Economic Review* 42, 2002, 3: 919–943.
- Pilsen Garbage Project. 2013. *Pilsen Garbage Project*. Dostupné z <http://pgp3.webnode.cz> [cit. 2013-09-10].
- Pixová, Michaela. 2009. „Podmořské krásy ze dna kontejneru.“ *Nový prostor* 2009, 339: 10–11.

- Po stopách. 2012. „Po stopách historie města.“ Plzeň – Evropské hlavní město kultury. Dostupné z <http://www.plzen.eu/obcan/o-meste/historie-mesta/po-stopach-historie-mesta/> [cit. 2013-09-10].
- Rathje, William L. – Murény, Cullen. 2001. *Rubbish! The Archaeology of Garbage*. Tucson: University of Arizona Press.
- Reilly, Michael D. – Wallendorf, Melanie. 1987. „A Comparison of Group Differences in Food Consumption Using Household Refuse.“ *Journal of Consumer Research* 14, 1987, 2: 289–294.
- Reno, Joshua. 2009. „Your Trash Is Someone’s Treasure. The Politics of Value at a Michigan Landfill.“ *Journal of Material Culture* 14, 2009, 1: 29.
- Růžička, Michal. 2006. *Deskripce a analýza problematiky sociální exkluze v Plzni*. Plzeň: Člověk v tísni.
- Ryan, Gery W. – Bernard, H. Russel. 2006. „Testing an Ethnographic Decision Tree Model on a National Hamble. Recycling Beverage Cans.“ *Human Organization* 65, 2006, 1: 103–114.
- Shields, Rob. 1992. *Lifestyle Shopping. Subject of Consumption*. London – New York: Routledge.
- Simmons, Deborah – Widmar, Ron. 1990. „Motivations and Barriers to Recycling. Toward a Strategy for Public Education.“ *Journal of Environmental Education* 22, 1990, 1: 13–18.
- Smith, Joe – Jehlička, Petr. 2007. „Stories around Food, Politics and Change in Poland and the Czech Republic.“ *Transactions of the Institute of British Geographers*, New Series 32, 2007, 3: 395–410.
- Sosna, Daniel – Brunclíková, Lenka – Henky, David. 2013. „Testing iPad in the Field. A Case of Relational Database in Garbological Research.“ *Anthropologie* 51, 2013, 3 (v tisku).
- Stejskalová, Klára. 2013. „Češi v třídění odpadu daleko zaostávají za západními zeměmi.“ Dostupné z [http://www.rozhlas.cz/zpravy/evropa/\\_zprava/cesi-v-trideni-odpadu-daleko-zaostavaji-za-zapadnimi-zememi--1162342](http://www.rozhlas.cz/zpravy/evropa/_zprava/cesi-v-trideni-odpadu-daleko-zaostavaji-za-zapadnimi-zememi--1162342) [cit. 2013-09-10].
- Strasser, Susan. 1999. *Waste and Want. The Social History of Trash*. London: Metropolitan Books.
- Strauss, Anselm – Corbinová, Juliet. 1999. *Základy kvalitativního výzkumu. Postupy a techniky metody zakotvené teorie*. Brno – Boskovice: Sdružení Podané ruce + Albert.
- Stuart, Tristram. 2009. *Waste. Uncovering the Global Food Scandal*. London: Penguin.
- Špaček, Ondřej. 2012. „Česká panelová sídliště: faktory stability a budoucího vývoje.“ *Sociologický časopis/Czech Sociological Review* 48, 2012, 5: 965–988.
- Toušek, Ladislav. 2013. *Prostor, transgrese a bezdomovectví*. Rkp. diplomové práce obhájené na Filozofické fakultě Západočeské univerzity v Plzni.
- Turnock, Rob. 2007. *Television and Consumer Culture. Britain and the Transformation of Modernity*. London – New York: I. B. Tauris.
- Vašát, Petr. 2012. „Mezi rezistencí a adaptací: Každodenní praxe třídy nejchudších.“ *Sociologický časopis/Czech Sociological Review* 48, 2012, 2: 247–282.

- Veblen, Thorstein. 1999. *Teorie zahálčivé třídy*. Praha: Sociologické nakladatelství.
- Vining, Joanne – Ebreo, Angela. 1990. „What Makes a Recycler? A Comparison of Recyclers and Nonrecyclers.“ *Environment and Behavior* 22, 1990, 1: 55–73.
- Wallendorf, Melanie – Reilly, Michael D. 1983. „Ethnic Migration, Assimilation and Consumption.“ *Journal of Consumer Research* 10, 1983, 3: 292–302.
- Warde, Alan – Martens, Lydia. 2000. *Eating Out. Social Differentiation, Consumption and Pleasure*. Cambridge: Cambridge UP.
- Welker, Glenn. 2004. „Garbage People. Children of the Street.“ Dostupné z <http://www.indigenouspeople.net/garbage.htm> [cit. 2014-01-19].
- Werner, Carol M. – Makela, Eeva. 1998. „Motivations and Behavior That Support Recycling.“ *Journal of Environmental Psychology* 18, 1998: 373–386.
- Young, John E. 1991. *Discarding the Throwaway Society*. Washington: Worldwatch Institute.