

## ARCHITEKTURA OMEZENÍ

Středoevropské protestantské kostely v éře protireformace v komparativní perspektivě I.\*

*Blanka Altová & Zdeněk R. Nešpor*

Fakulta humanitních studií UK Praha

### Architecture of Restriction. Central-European Protestant Churches of the Counter-Reformation Era in a Comparative Perspective I.

*Abstract: In the 17th and 18th centuries, the Counter-Reformation in the Central European Hapsburg lands led to the full prohibition (Bohemia, Moravia, Alpine lands) or to the wide restriction (Silesia, Hungary) of Protestantism, which included the confiscations of Protestant churches and the imposition of legal restrictions on the construction of new ones. Four types of such “restricted churches” should be identified: (1) Silesian “Churches of Peace”, built after the Thirty Years’ War, (2) Hungarian “articular” churches, erected according the decision of the Congress of Sopron in 1681, (3) Silesian “churches of mercy”, built after the Altranstäd Convention in 1707, and (4) Bohemian, Moravian, Silesian and Hungarian “tolerance churches”, erected after the issue of religious Edicts of Tolerance in 1781, before the full emancipation of Austrian Protestants in the mid-19th century. This article is dedicated to the comparative study of church architecture, localizations, inner furnishings and the respective legal restrictions in various lands and times. The first part of the article, published in this issue, provides a general historical outline and a description of three “Churches of Peace” and of 39 “articular” churches, while the next part will cover the two other types of churches and shall address the analytical issues. The authors will discuss (1) the sources and mutual influences of Protestant church architecture in various Central European countries (regions); (2) the sources and mutual influences of the*

---

\* Článek vznikl v rámci projektu „Men and Books“, podpořeného Evropskou komisí (č. 2012–0920/001–001); autoři za tuto podporu děkují / This article was written as part of project „Men and Books“, supported by the European Commission (No. 2012–0920/001–001); the funding is gratefully acknowledged. Autoři rovněž děkují doc. Jaroslavu J. Altovi za pomoc při přípravě obrazových materiálů.

*legal restrictions on Protestant church architecture in specific Hapsburg lands; and (3) the questions of who, how and to what degree were these forms/restrictions imposed.*

Keywords: *Silesia; Hungary; Czech lands; Protestant architecture; history of architecture; Counter-Reformation*

Klasická historickoarchitektonická analýza protestantských kostelů *Der Kirchenbau des Protestantismus* zpracovaná Spolkem berlínských architektů sice podává obsáhlý přehled vývoje německého kostelního stavitelství od reformačních dob do konce 19. století a zvláštními výklady pamatuje i na ostatní země jako Dánsko, Norsko, Švédsko, Rusko, Nizozemí, Francii, Švýcarsko, Velkou Británii a Spojené státy. Jenom velmi okrajově se však věnuje střední Evropě, která byla v období raného novověku a „dlouhého“ 19. století součástí habsburského soustátí, pozdějšího Rakouska / Rakouska-Uherska (*Kirchenbau* 1893). Důvody jsou dva. Prvním je „automatické“ velkoněmecké zahrnování habsburských zemí do německojazyčného prostoru, tím však nevysvětlíme minimální rozsah věnovaný protestantskému kostelnímu stavitelství v těchto zemích, jemuž je celkově věnováno mnohem méně prostoru než jednotlivým dalším „cizím“ a někdy i z hlediska tématu spíše okrajovým zemím.

Druhým důvodem je nepochybně skutečnost, že v habsburských zemích po třicetileté válce nastoupila protireformace, která tamní protestantské kostelní stavitelství nadlouho zásadním způsobem omezila. V některých zemích byla protestantská vyznání na půldruhého století zcela zakázána (tzv. alpské země, Čechy, Morava) a v dalších k tomu neměla daleko (Slezsko, Uhry). Jedinou enklávou, kde probíhal nerušený vývoj evangelické konfese, bylo miniaturní Ašsko v postavení říšského léna řídicího se zvláštními pravidly (Hildemann 1899; Just – Nešpor – Matějka 2009: 146–148). I když se přitom evangelíci v habsburském soustátí v průběhu 18. století domohli postavení tolerované, byť druhořadé konfese, nadále pro ně platila výrazná omezení, (nejen) pokud šlo o výstavbu vlastních kostelů a modliteben. Až do poloviny 19. století proto protestantské kostelní stavitelství v habsburské říši – tehdy už Rakouském císařství – ovlivňovala institucionální omezení a nemohlo se rozvíjet srovnatelně s jinými evropskými zeměmi. To však na druhou stranu neznamená, že nevytvořilo díla trvalé umělecké hodnoty.

V tomto příspěvku bychom chtěli popsat a analyzovat důsledky vnějších omezení protestantské kostelní architektury ve střední Evropě, respektive

v jednotlivých zemích někdejšího habsburského soustátí: v Čechách, na Moravě, ve Slezsku, jehož většina na počátku čtyřicátých let 18. století připadla Prusku, a na dnešním Slovensku. Záměrně přitom pomíjíme alpské země, protože tamní protestantismus zůstal i po svém opětovném povolení zcela okrajový, a na druhou stranu většinu Uher, protože ta byla v období raného novověku pod osmanskou nadvládou a vyvíjela se odlišně.

Jde přitom o první pokus svého druhu, který záměrně překračuje dvě dosud akcentované nebo přinejmenším implicitně přijímané dělicí linie. Vývoj středoevropského protestantismu, případně i jeho architektonického vyjádření byl až na výjimky analyzován disparátně, v rámci jednotlivých moderních státních útvarů. Pozdější historický vývoj totiž vedl k tomu, že původní habsburské země dnes patří do tří různých státních útvarů (České republiky, Polska a Slovenska), což si jednotliví autoři sice uvědomovali (srov. např. Wagner 1978; Just – Nešpor – Matějka 2009), jen zcela výjimečně se však pokusili o jejich komparativní zpracování. Existují tak sice studie a díla věnovaná českému a moravskému (např. Edgar 1912, 1956; Altová 2009; Nešpor 2009), slezskému (např. Wiesenhütter 1954; Grundmann 1970; Banaš 1971; Harasimowicz 2004; Oszczanowski 2012) a slovenskému protestantskému církevnímu stavitelství dané epochy (např. Edgar 1924; Šeňšel 1931; Erdélyi 1988; Krivošová et al. 2001; Dudáš 2011), ne však jejich celkový přehled. Přestože kupříkladu na podobnost některých slezských a slovenských evangelických kostelů upozornil již Emil Edgar (1924).

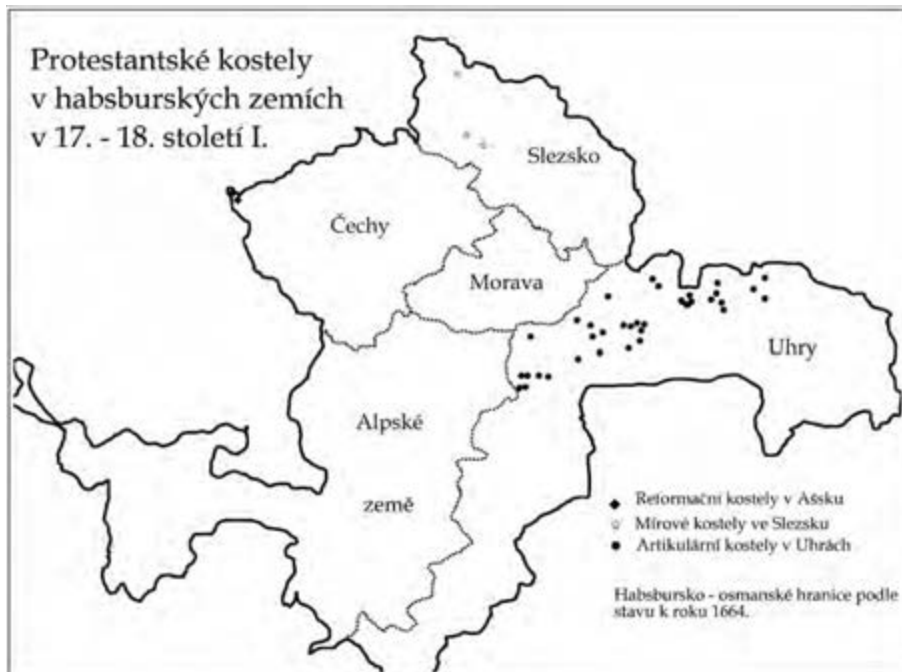
Za druhé jednotliví autoři snad až příliš respektovali umělé oborové hranice mezi (náboženskou) historiografií a dějinami umění (architektury), věnovali se proto vždy jen jednomu z klíčových aspektů, které danou problematiku ovlivňovaly. Zatímco historikové obvykle neměli smysl pro specifika architektonického a stavitelského vývoje (např. Bierman 1897; Evangelíci 1995; Evanjelici 2002; Hartmann 1928; Hrejsa 1927; Kowalská 2001; Loesche 1930; Michejda 1909; Patzelt 1989; Řičan 1935, 1938; Tokarczyk 1988; Viršinská 2011; Wagner 1978), historikové architektury zase nedostatečně zohledňovali vliv vnějších omezení a celkového historického kontextu příslušných epoch (srov. většinu výše citovaných děl). V případě starší literatury obojího zaměření navíc docházelo k jejímu výraznému ovlivnění konfesionalizačním paradigmatickým a nacionalistickými hledisky, což bylo umocněno i skutečností, že protestanti ve všech sledovaných zemích tvořili výraznou menšinu obyvatelstva a netěšili se většímu historickému zájmu mimo obec svých souvěrců; tato hlediska přitom odstraňuje teprve nejnovější výzkum (pro české země srov. Nešpor et al. 2010). I tyto nedostatky chce přítomná studie překonat, aby bylo možné téma uchopit v jeho úplnosti.

## Historický kontext: protestantismus v habsburské monarchii v éře protireformace

Definitivní nástup katolických Habsburků na český trůn v roce 1526 neznamenal ohrožení protestantských konfesí, k nimž se hlásila většina stavů i obyvatelstva; zemské stavy si zajistily legální koexistenci římskokatolického a některých typů protestantského vyznání a podobně tomu bylo i v dalších zemích pod vládou tohoto rodu, stejně jako ve velké části těsně poreformační Evropy. Situace se začala měnit až ve druhé polovině 16. a v 17. století v důsledku procesu konfesionalizace, který byl postaven na zásadě *cuius regio, eius religio* – multikonfesionální soužití v jednotlivých zemích habsburského soustátí se zvolna stávalo anachronismem. Zpočátku mírný a v mezích zákona prováděný rekatolizační tlak panovnického rodu sílil, stejně jako na druhé straně odstředivé tendence zemských stavů, které pro své zájmy využívaly rovněž náboženské otázky. K vyvrcholení přitom došlo v podobě protihabsburského povstání českých stavů v letech 1618–20, k němuž se připojily i stavy dalších zemí, ale které skončilo porážkou v bitvě na Bílé hoře. Vítězný Ferdinand Štýrský dlouho neváhal a v zájmu konfesionální jednoty monarchie (nehledě k dalším panovnickým zájmům) prosadil cestu úplného pokatoličtění většiny svých zemí.

V Čechách a na Moravě, stejně jako ještě dřív ve Štýrsku a v dalších alpských zemích, došlo v průběhu dvacátých let 17. století k vypovězení nekatolických duchovních (zpočátku s výjimkou pro luterány) a k násilné rekatolizaci královských měst a šlechty, která měla na výběr mezi konverzí a odchodem ze země (nejnovější shrnutí podávají Catalano 2008; Mikulec 2005). Formálním ukončením tohoto procesu bylo vydání nové zemské ústavy, Obnoveného zřízení zemského (v květnu 1627 pro Čechy, o rok později pro Moravu a v červnu 1673 pro Opavsko), které kromě jiného ustavilo římskokatolické křesťanství jako jediné povolené náboženství (marginální židovství, které bylo regální záležitostí, se řídilo vlastními předpisy). Rekatolizace venkova si ovšem vyžádala delší čas a plně se prosadila až po skončení třicetileté války (1648), z velké míry v důsledku dlouhodobé absence evangelických duchovních a generační výměny; ani tehdy však nebyla absolutní. V odlehlých oblastech Čech a Moravy zůstali i po celé 18. století skrytí vyznavači evangelických věr, ačkoli jejich celkový podíl byl nevelký a konfesionální zařazení problematické – s výjimkou odporu vůči oficiálnímu katolicismu, proto hovoříme o tajných nekatolicích (Just – Nešpor – Matějka 2009: 140–145).

Zatímco ve většině středoevropských habsburských zemí proběhla protireformace v tomto duchu, Slezsko a Uhry tvořily (vedle již zmíněného Ašska)



výjimku. V obou případech panovníci museli brát ohled na mocnou protestantskou šlechtu, která měla nebo mohla získat podporu ze zahraničí a příliš silný protireformační tlak by tak mohl ohrozit integritu země, respektive habsburskou vládu nad ní. Situaci komplikovaly také rozdíly mezi jednotlivými slezskými knížectvími, neboť Münsterbersko, Olešnicko, Lehnicko a Břežsko měly, stejně jako město Vratislav, vestfálským mírem zajištěnou svobodu vyznání (Gawrecki a kol. 2003: 40–42; Duchhardt 1998: 741–756). I když docházelo k porušování těchto ustanovení a císařské redukční komise v první polovině padesátých let 17. století protestantům odebraly 650 kostelů a škol a projevovaly se i další formy protireformačního tlaku, v některých oblastech se luterství udrželo. Zatímco Horní Slezsko bylo do konce 17. století fakticky rekatolizováno podobně jako Čechy a Morava (jistou výjimku přitom tvořilo jen Těšínsko), v Dolním Slezsku fungovalo více než dvě stě luterských kostelů a rekatolizace nebyla zdaleka úspěšná. Tamní protestanti navíc využili podpory švédského krále Karla XII., který donutil Josefa I. k přijetí tzv. altranstädtské konvence (1707), o dva roky později doplněné prováděcím exekučním recesem (Conrads 1971). Altranstädtská

konvence (a švédská vojenská posádka v Hlohově, která dbala na její dodržování) zaručovala náboženskou svobodu luteránům v těch knížectvích, kde ji umožnil vestfálský mír, vracela jim 121 zabavených kostelů a výslovně povolovala stavbu šesti nových kostelů; až na jedinou výjimku (Těšín) šlo ovšem výlučně o oblasti Dolního Slezska. Zatímco v Dolním Slezsku došlo k výrazné, třebaže zdaleka nikoli úplné restituci poměrů bezprostředně po skončení třicetileté války, v Horním Slezsku zůstalo částečně evangelické jen Těšínsko a i tam byla svoboda vyznání plně zaručena jen pro šlechtu (Korbelářová – Šmerda – Žáček 2002: 231–267; Spratek 2002).

Zásadní zlom představovala pruská okupace Slezska v roce 1740, která vedla k jeho rozdělení berlínským mírem o dva roky později: poraženým Habsburkům zůstalo jen Těšínské, větší část Opavského a Krnovského a asi třetina Niského knížectví, zatímco většina Slezska byla inkorporována do Pruska (na tomto rozdělení už další prusko-rakouské války o Slezsko nic nezměnily, udrželo se až do konce první světové války a z větší části i později). Z náboženského hlediska to znamenalo odstranění všech omezení a naopak výrazné posílení vlivu luteránů v pruském Slezsku (Duchhardt 1998: 741–756), i když zde nedocházelo k zásadnějšímu potlačování římských katolíků, zatímco v českém Slezsku zůstalo vše při starém. Svoboda luterského vyznání a veřejného kultu byla zaručena, jediný evangelický kostel však byl v Těšíně (evangelíci z Bílska ovšem pololegálně docházeli do kostela v pruské Pštíně) a evangelíci byli omezováni celou řadou předpisů nebo jejich zvláštních výkladů, které z nich dělaly poddané druhé kategorie. To plně nezměnilo ani vyhlášení náboženské tolerance, k němuž se dostaneme níže.

Situace Uher, respektive té jejich části, kterou Habsburkové reálně ovládali, byla velmi podobná Slezsku. Panovník ve spojení s římskokatolickou šlechtou a církevními institucemi sice usiloval o úplnou rekatolizaci a docházelo k násilné protireformaci, nebyla však ani dlouhodobá, ani absolutní. Linecký mír uzavřený mezi Jiřím I. Rákoczim a Ferdinandem III. (1645) zaručoval náboženskou svobodu a evangelíkům obojího vyznání vracel devadesát dříve odňatých kostelů, nebyl však plně dodržován a navíc pokračoval trend katolických konverzí šlechty, která pak na svých statcích prováděla rekatolizaci (Evanjelici 2002: 26–57). Problémem byla rovněž nejednotnost a vzájemné spory v rámci evangelického tábora, především mezi luterány a reformovanými. Záminkou k pokusu o úplnou likvidaci uherských evangelíků se stalo odhalení Vešelého spiknutí (1670–71), po kterém byly uzavřeny evangelické kostely v královských městech, omezena městská práva evangelíků a k emigraci donucena velká část evangelického zemanstva. Prešpurský soud se všemi (!) evangelickými duchovními

a učiteli v březnu 1674 donutil většinu z nich k emigraci a na několik let zcela ochromil evangelickou duchovní správu. V osmdesátých letech došlo nicméně k živelné nápravě, a i když ji částečně zvrátila likvidace Thökölyho povstání, myšlenka na úplnou rekatolizaci byla opuštěna. Usnesení šoproňského sněmu (1681) a následná Explanatio Leopoldina (1691) ovšem povolovaly evangelické bohoslužby jen ve 22 (tzv. artikulárních) místech, přičemž evangelíci byli současně povinni odvádět církevní dávky římskokatolickým duchovním a podléhali dalším omezením, proto se otázka jejich svobod stala jednou z agend Rákocziho povstání. Satmárský mír (1711), který je ukončil, byl i z náboženského hlediska kompromisem: evangelíkům se nepodařilo prosadit plnou náboženskou svobodu, natož zrovnoprávnění, zajistili však svým církvím legální existenci (veřejný kult byl ovšem i nadále možný jen v artikulárních místech). Tento stav potvrdil patent Karla III. (VI.) z března 1731 (tzv. Resolutio Carolina), současně přitom pokračovala „tichá protireformace“ spočívající v lokálním zabírání evangelických kostelů a nucení evangelíků ke konverzi. Německo-slovenská luterská i převážně maďarskojazyčná kalvínská církev tak fakticky po celé 18. století živořily a zlepšení jejich postavení přinesla teprve josefínská náboženská tolerance.

K vyhlášení náboženské tolerance, tedy přísně omezené legální existence vybraných dalších vyznání (luterství, kalvinismu a pravoslaví) vedle státního katolicismu, došlo patenty Josefa II. v říjnu 1781. V Čechách a na Moravě přitom toleranční patent povoloval evangelické konfese po půldruhém století absolutního zákazu, ve Slezsku a v Uhrách upravoval jejich postavení cestou mírného, respektive výraznějšího polepšení. Ve všech případech ovšem evangelická vyznání zůstala konfesemi druhé kategorie, na které se vztahovala řada omezení. Evangelíci jako soukromé osoby byli sice plně zrovnoprávnění s římskokatolickými poddanými, právo na vytvoření sborů a veřejný kult však měli jen v místech, kde jich byl dostatečný počet, a ani tam nikoli automaticky. Byli nuceni k úplnému ekonomickému zajištění svých sborů při současných odvodech římskokatolickým duchovním (mimo Slezsko a Uhry), podléhali dalším omezením a v neposlední řadě byly velice znesnadněny konverze k evangelickým vyznáním. Někteří autoři proto soudí, že josefínská tolerance byla vlastně jen poslední fází protireformace, protože neumožnila větší rozmach evangelických církví, uzavřela je do ghetta, aby tím byla snáze dokončena rekatolizace většiny obyvatelstva (poprvé Winter 1945: 182; dále např. Evangelíci 1995). Proti tomu lze namítnout, že tato situace mohla nastávat jenom v Čechách a na Moravě a ani zde nejsou doklady o větším počtu dřívějších tajných nekatolíků, kteří by náboženské tolerance nevyužili ke vstupu do evangelických církví. Uvedený výklad je problematický i vzhledem

k celku josefínských náboženských reforem, které byly inspirovány osvícenskými principy (Just – Nešpor – Matějka 2009: 152–160).

Náboženskou toleranci lze – vedle usnadnění života evangelíků a jejich lepší využitelnosti pro stát – chápat rovněž jako projev (neúplné) snahy o legislativní sjednocení a centrální řízení monarchie, jak poprvé upozornil Karel Stloukal v recenzi příliš konfesionalisticky orientovaných děl v *Českém časopise historickém* (Stloukal 1931). Pro tento výklad svědčí i skutečnost, že v případě českých zemí došlo v mnoha ohledech k aplikaci na Těšínsku již vyzkoušené náboženské praxe (srov. Spratek 2002), zatímco vůči evangelíkům pozitivnější přístup v Uhrách byl způsoben výjimkami vzešlými ze starší legislativy, které panovník nechtěl rozšiřovat dál. Podobně tomu ostatně bylo již dříve v pruském Slezsku, které přijalo pruskou legislativu a i v dalších ohledech bylo plně integrováno do osvícensky řízené monarchie, v jejíž správě nebylo místo pro lokální a regionální rozdíly.

Tolerance evangelíků (a pravoslavných, byť v tomto kontextu nevýznamných) rozhodně neznamenala jejich zrovnoprávnění s římskými katolíky, stejně jako se ukázaly liché naděje některých osvícensky laděných šlechticů na ekumenickou spolupráci mezi církvemi (srov. Kroupa 2006: 327). Předpisy, které byly zejména v období vlády Františka II. (I.) spíše zpříšňovány, nadále omezovaly existenci a veřejné působení evangelických sborů, výstavbu jejich modliteben a dalších náboženských prostor, charakter zbožnosti i vztahy k panující římskokatolické církvi. Liberálnější výklad (některých) ustanovení se uplatnil pouze na Těšínsku, kde luteráni tvořili podstatnou část obyvatelstva a mohli se opřít i o patronát šlechty (v Čechách a na Moravě existovaly jen dva značně specifické patronátní sbory, a i ty jen dočasně; Just – Nešpor – Matějka 2009: 166, 202–207), zatímco v Uhrách se obvykle jednalo o samozřejmost danou zákonem (Evanjelici 2002: 63–76; Kowalská 2001). Proto se další generace evangelických duchovních i laiků snažily o odstranění tolerančních omezení, k čemuž jim posloužil revoluční kvas let 1848–49, přičemž po porážce revoluce jim vláda vyhověla alespoň částečně, aby nemusela vyhovět víc. Většinu tíživých omezení především v ekonomické a symbolické oblasti v českých zemích likvidovalo tzv. protestantské provizorium z ledna 1849 a k úplnému zrovnoprávnění rakouských evangelíků došlo protestantským patentem v dubnu 1861 (Just – Nešpor – Matějka 2009: 181–186).

Situaci v Uhrách naproti tomu komplikovaly narůstající maďarizační tlaky, které se v církevní rovině projevovaly snahou o unionizaci luterské a reformované církve, zatímco Slováci z nacionalistických i konfesionalních důvodů preferovali



svoji závislost na státu, který jim ostatně od čtyřicátých let na církevní provoz přispíval (Viršínská 2011: 27–106). Uherský protestantský patent ze září 1859 má proto zcela jiný charakter než o rok a půl mladší patent česko-moravsko-slezský: přinášel hlavně církevní územní reorganizaci vycházející vstříc požadavkům slovenských luteránů. Protestantský patent však neplatil dlouho, k jeho suspenzi došlo hned po rakousko-uherském vyrovnání (1867) a maďarizace vyvrcholila přijetím luterské církevní ústavy na budapeštské synodě v roce 1893. Pro účely této studie je ovšem důležitější to, co uherský patent s patentem pro české země spojovalo: faktické, ne-li už ve všech případech formální zrovnoprávnění evangelíků s římskými katolíky, třebaže v praxi zůstalo až do konce monarchie spíše deklarací než realitou. Protestantskými patenty padla prakticky všechna dosavadní právní omezení rakouských evangelíků, a to i v oblasti kostelního stavitelství (Henner 1906; Žilka 1912; Tretera 2002: 28–29).

## **Kostelní stavitelství v éře „neúplné protireformace“ I.: mírové kostely ve Slezsku**

Vestfálský mír v případě některých slezských knížectví, respektive Explanatio Leopoldina v případě Uher vytvořily podmínky pro budování nových evangelických kostelů náhradou za chrámy rekatolizované nebo zničené, došlo rovněž k restituci části dříve zabavených kostelů. Nové kostely, zvané mírové (*Friedenskirchen*), bylo povoleno postavit na předměstích tří slezských knížecích měst, Hlohova (1652), Javora (1655) a Svidnice (1657). Souhlas s jejich stavbou byl ovšem „spíš úlitbou a naplněním závěrů vestfálských jednání – rozhodně nemohly postačovat potřebám početných slezských luteránů“ (Čornejová 2008: 265).

Mírové kostely směly být postaveny mimo knížecí města, za jejich hradbami, ve vzdálenosti dostřelu děla – tedy cca 300 kroků od městského opevnění, aby nebyla ohrožena obrana města. Místo bylo vybráno a vyměřeno pod dohledem městských a vojenských orgánů i císařových zástupců. Zatímco katolické kostely byly ohnisky městského života, luteráni z něj byli tímto rozhodnutím vyloučeni, stejně jako z práva na ochranu, které měly hradby poskytovat katolickému obyvatelstvu. Císař také omezil výběr materiálů ke stavbě mírových chrámů. Luteráni směli použít pouze pomíjivé materiály – dřevo, slámu a jíl, aby jejich chrámy nevzbuzovaly dojem trvání až do konce světa, jako většinou kamenné nebo cihlové kostely katolické. Mírové chrámy nesměly mít ani zvonice, a tak nejenže nemohly vyniknout výškou věží, ale ani zvukem zvonů. Okolo chrámů se mohly zřizovat hřbitovy, aby luteráni nebyli pohřbíváni vedle katolíků, ale nesměly se

stavět školy, aby nebylo možné soustavně vychovávat a vzdělávat další generace v evangelickém duchu. Protože mírové chrámy vznikaly na otevřeném, nechráněném prostranství, je pro ně typické, že se kolem nich vytvořil chrámový okrsek obehnaný oplocením, v němž byly umístěny další církevní stavby – fara, domky kostelních zaměstnanců, hřbitov (po roce 1707 to mohly být i zvonice a školy).

Luterské chrámy musely být podle původního císařova ustanovení postaveny v průběhu jednoho roku. Tato lhůta neomezovala jen technické postupy stavitelů, kteří pak museli stavět bez ohledu na stavební sezónu i v zimě, ale byla problémem především pro stavebníky, protože ti museli soustředit finanční prostředky a materiál na celou stavbu najednou. To také oddalovalo začátek stavebních prací od vyslovení souhlasu. Luteráni pořádali mezi sebou peněžní sbírky, obraceli se i na souvěrce v zahraničí. Kdo mohl, daroval i stavební materiál. Mezitím užívali provizorní modlitebny v měšťanských domech anebo si na vyměřeném místě za městem stavěli prozatímní dřevěné budovy, kterým říkali boží chýše nebo boží stodoly (*Hütte Gottes* nebo *Gotteshüttlein*). K realizaci definitivních staveb mírových chrámů docházelo až na začátku padesátých let 17. století. Vzhledem k tomu, že současně musely pojmout velké množství věřících (7.500 v případě Svídnice), vznikly tak dřevěné (hrázděné) stavby zcela unikátních rozměrů, pro nedostatečnost navíc později doplňované přídatnými meziemporami.

I když výstavba evangelických chrámů ve Slezsku byla císařem povolena, dějiny často ukazují, že i přesto bylo v konkrétních případech obtížné jejich stavbu realizovat. V Hlohově chtěli císařský souhlas zmařit představitelé místní katolické správy. Teprve 21. dubna 1651 se luteránům podařilo prosadit povolení ke stavbě mírového kostela. Jsou známy i okolnosti, jak tato akce probíhala: 1. prosince 1651 v 9:30 ráno přišla na místo budoucí stavby komise, v níž byl starosta města, císařský rychtář, dva členové městské rady, městský písař a zástupce vojenské posádky. V přítomnosti těchto osob voják odměřil 300 kroků jižně od vnějších hranic opevnění města a vyměřil místo pro stavbu kostela. Hrubá stavba pak probíhala velmi rychle, protože už 10. prosince se sloužila v rozestavěné budově první bohoslužba. Celý následující rok pak výstavba pokračovala a pravidelné bohoslužby se konaly od října roku 1652. 24. prosince téhož roku proběhlo posvěcení, kostel byl dedikován svátku Narození Krista. V následujícím roce byla postavena fara. Avšak 24. srpna 1654 silná vichřice způsobila zřícení chrámu. Městská rada, v níž zasedali pouze katolíci, toho využila a argumentovala, že povolení ke stavbě z roku 1651 již neplatí. Přesto se díky intervencím a darům braniborského kurfiřta a luterské šlechty hlohovského knížectví podařilo již na podzim téhož roku začít s výstavbou nového chrámu.



Mírový kostel v Hlohově, mědirytina podle kresby Friedricha Bernharda Wenera v díle Schlesische Bethäuser (1748–52).

Luteráni javorského knížectví získali povolení ke stavbě mírového kostela o více než rok později než hlohovští – 3. září 1652. Také nejdříve na základě povolení stavěli na místě, které komise vyměřila 26. září 1652 za hradbami města před Zlotoryjskou branou, jen hrubou stavbu. O šest měsíců později už v ní proběhlo první kázání, ale základní kámen byl slavnostně položen teprve 24. května 1654. Javorští luteráni zadali vypracování projektu pevnostnímu staviteli, vojenskému inženýrovi Albrechtu von Säbischovi z Vratislavi. Ten navrhl trojloďní hrážděnou baziliku s vestavěnými emporami a mělkým trojbokým presbytářem. Säbischův projekt realizoval javorský tesařský mistr Andreas Gamper (Kempner), stavbu dokončil 30. září 1655, poté byl kostel dedikován Sv. Duchu. Javorský kostel je dlouhý 43,5 m, široký 14 m a vysoký 15,7 m, zastavěná plocha má 1.180 metrů čtverečních. Původně měl dvě řady vestavěných obvodových empor, které sloužily bez rozdílu neurozeným i urozeným luteránům (dnes 2. a 4. patro). Toto uspořádání založené na biblické představě rovnosti všech lidí před Bohem však fungovalo jen krátce. Když bylo v osmdesátých letech 17. století s nárůstem počtu

věřících zapotřebí zřídít další dvě empory (dnešní 1. a 3. patro), byly již vyhrazeny pouze urozeným. Po těchto úpravách mohl javorský kostel pojímat 5.500 věřících (Oszczanowski 2012: 52).

Hlohovští luteráni se po svých negativních zkušenostech raději obrátili také na von Säbische a tesaře Gampera, kteří v té době dokončovali mírový chrám v Javoru. Tak získala tato dvojice už na podzim roku 1654 příležitost využít své zkušenosti při realizaci další rozsáhlé hrázděné stavby, kterou pak dokončili v roce 1655. Porovnání kostelů v Javoru a Hlohově můžeme dnes provést jen tak, že srovnáme obrazové prameny k hlohovskému kostelu se zachovanou stavbou kostela míru v Javoru. Hlohovský kostel totiž v roce 1758 vyhořel. Máme však k dispozici jeho vyobrazení v kresbě a rytinách slezského topografa Friedricha Bernharda Wenera, který v letech 1748–58 publikoval soubor 164 mědirytin slezských evangelických modliteben (Werner 1989). Werner původně působil jako vojenský inženýr, a proto se jeho kresby vyznačují přesností ve vztahu k realitě. Je zřejmé, že měl smysl pro proporce a technické detaily a předlohy pro své kresby pořizoval přímo v terénu a z několika stanovišť.

Na starší rytině z roku 1735 je zachycen celý chrámový okrsek rozkládající se v polích za městem, vymezený do čtyřúhelníku dřevěným plotem a uvnitř vysázenou řadou stromů. Ze dvou stran linii plotu sledují i dvě souvislé úzké a dlouhé hrázděné budovy kryté sedlovými šindelovými střechami s vikýři. Do chrámového okrsku se vstupuje brankami v jeho ohrazení. Chrám už má zvonici s cibulovou bání, která byla postavena v roce 1710. V té době byl také rozšířen. Další zvonička je na hřebeni jedné ze dvou jeho sedlových střech. Z perspektivy je patrné, že chrám se po rozšíření v roce 1710 skládal ze dvou podélně orientovaných částí, z nichž každá měla vlastní sedlovou střechu krytou šindelem. Kratší průčelí mělo dva štíty a po delší straně na zobrazení viditelné části je patrné, že měl alespoň z jedné strany kratší a nižší boční loď krytou pultovou střechou. Boční loď byla členěna šesti osami (mezi 2. a 3. osu lodi je vloženo vertikální okno navazující na osu transeptu). Na boční loď navazovala pravouhlá vstupní předsíň členěná třemi osami a zastřešená třemi, na osu lodi kolmo orientovanými, sedlovými stříškami. Nad touto boční lodí je vidět bazilikální stěna, která byla úzkým transeptem rozdělena v poměru 1 : 2. Každé ze tří polí bazilikální stěny mělo tři okenní osy. Po stranách byla okna vertikální a mezi nimi okno horizontální. Pokud měl chrám symetrickou dispozici, mohla to být čtyřlodní bazilikální stavba, v níž k hlavnímu halovému dvoulodí mohla z každé strany přiléhat nižší boční loď.

Rokem 1739 je datován soubor Wernerových vedut slezských měst, v němž je Hlohov zobrazen dvakrát, jednou jako „Ober Glogau“ – pohled na město uvnitř



Mírový kostel v Javoru. Foto Z. R. Nešpor, 2012.

hradeb, v němž evangelický chrám není zachycen; a podruhé jako „Gros Glogau“, kde je město zobrazeno v rozlehlejší krajině, včetně evangelického chrámu. Na této vedutě je v pravém dolním rohu (z pozice diváka) zobrazen mezi poli oplocený evangelický chrámový okrsek. Chrám je zde zastřešen pouze jednou sedlovou střechou a nemá zvonici. Werner zřejmě v tomto případě vycházel z kresby pořízené před rokem 1710. Dalším obrazovým pramenem k podobě hlohovského chrámu jsou dvě rytiny z Wernerova souboru slezských evangelických chrámů z let 1748 až 1758. Na jedné je pohled na město v širším krajině, aby byl zřejmý prostorový vztah chrámu a města, chrámový okrsek je zobrazen jako zahrada v pusté krajině. V tomto případě už je stavba zastřešena dvěma sedlovými střechami a v chrámovém okrsku je i zvonice. Rytina věnovaná pouze evangelickému chrámu je uvedena nápisem *Friedens Kirch zur Krippen Christi*, tedy jako Mírový kostel Kristových jesliček. Na této rytině je vidět, že kratší průčelí směrem ke zvonici má vertikální okna v ose každého štítu. Bazilikální

stěna s boční lodí je zachycena ze šikmého pohledu, ale rytina podává stejnou informaci jako kolorovaná kresba z roku 1735. Potvrzuje se také, že obě sedlové střechy jsou stejně dlouhé, široké a vysoké, takže uzavírají dvě konstrukce obdobného rozsahu, které musela nutně dělit řada nosných článků v interiéru chrámu. O vybavení a vnitřním uspořádání hlohovského kostela míru obrazové prameny nevyprávějí. Můžeme předpokládat, že byl postupně vybavován jako kostel v Javoru. Další srovnání nabízí zachovaný kostel míru ve Svídnici a dějiny jeho výstavby a vybavení (srov. Oszczanowski 2012: 152–155).

Císařský souhlas byl na svídnické radnici vyhlášen 15. září 1652. I zde postavili luteráni na vytyčeném místě za hradbami města nejprve jen prozatímní dřevěnou chýši a pak se snažili sehnat prostředky a materiál na výstavbu definitivního chrámu. Luteránští měšťané a šlechta svídnického knížectví pořádali peněžní sbírky. Městská správa darovala na stavbu 1.000 kmenů, další potřebné 2.000 kmenů daroval hrabě Hans Heinrich z Hochbergu. Vypracování projektu zadali v roce 1655 osvědčenému staviteli dvou předchozích mírových chrámů, Albrechtu von Säbischovi, a realizaci stavby opět javorskému tesaři Gamperovi. Ve Svídnici Gamper spolupracoval s místním tesařem Casparem Königem a zedníkem Hanssem Zöllnerem. O tom bylo rozhodnuto už v závěru roku 1654, protože Gamper, König a Zöllner doprovázeli svídnického měšťana Christiana Czepka, který se na přelomu let 1654 a 1655 vypravil přes Braniborsko do Švédska, na královský dvůr do Stockholmu, s prosbou o povolení peněžní sbírky na stavbu evangelického kostela. Základní kámen ke stavbě byl položen až 23. srpna 1656. Po deseti měsících (24. června 1657) se konala první bohoslužba a po dalším necelém půlroce (7. listopadu 1657) byl chrám oficiálně předán náboženské obci.

Svídnický chrám byl v pořadí třetí rozsáhlý hrázděný kostel, který v krátké době společně stavěli von Säbisch a Gamper. Měli už tedy větší praxi, zajisté pro ně bylo poučením i zřízení původního hlohovského kostela v srpnu 1654. Ve Svídnici Säbisch původně navrhoval, podobně jako v Javoru a u druhého hlohovského kostela, podélné bazilikální trojlodí, nakonec ale byla dispozice změněna. Stavba byla realizována na půdorysu řeckého kříže, který vznikl průnikem dvou téměř stejně dlouhých a širokých bazilikálních trojlodí. „Nosná konstrukce se skládá z trámů silných cca 30 × 50 až 40 × 50 cm, které tvoří mřížku, v níž se rozsah jednotlivých polí pohybuje od 4 × 4 až do 4 × 5,25 m. Loď je dlouhá 44 m a široká 20 m, transept je dlouhý 30,5 m a široký také 20 m. Vnitřní šířka hlavní lodi je 11,5 m a její výška 15 m; boční lodě jsou cca o 4 m nižší, tedy vysoké 9,5 m“ (Gerner – Schaaf 1993: 6). Původně měl kostel dvě empory (dnešní 2. a 4. patro), na konci 17. století byly vestavěny empory v 1. a 3. patře. Od té doby měl kostel



Interiér mírového kostela v Javoru s kazatelnou. Foto Z. R. Nešpor, 2012.

kapacitu 7.500 osob (včetně 3.000 míst k sezení). V době renesance byl kostel na centrálním půdorysu považován za obraz ideální společnosti a za vyjádření návratu k tradici římské antiky spjaté s počátky křesťanství. V roce 1505 papež Julius II. rozhodl, aby se nad hrobem sv. Petra v Římě zbořila původní Konstantinova bazilika a začal stavět nový kostel na půdorysu řeckého kříže vepsaného do čtverce, který měl být obrazem soustředěné moci církve vyzařující do všech stran křesťanského světa. Jeho předobrazem byl chrám nad Božím hrobem v Jeruzalémě. Je příznačné pro tuto dobu a situaci v římské církvi, že estetické důvody, které vedly k volbě takového kostelního typu, byly důležitější než nesporný fakt, že centrála nevyhovuje katolické liturgii, protože v ní není možné patřičně vyjádřit hierarchické vztahy kněze, chóru a obce věřících. Až v průběhu konání tridentského koncilu (1542–63) byla centrála odmítnuta jako stavba pohanská a chrám sv. Petra byl dokončen na půdorysu latinského kříže.

Pro evangelickou liturgii je naopak centrála vhodná, protože není zapotřebí v prostoru zdůraznit rozdíl mezi duchovním a věřícími, ale naopak je třeba vyjádřit jednotu společenství. Tradici apoštolské církve evangelíci zpřítomňovali v době renesance a humanismu, a proto pro ně byl kostel centrálního typu optimální nejen z estetických, ale i liturgických důvodů. Centrální renesanční kostel a představy o ideální společnosti s ním spojené měly bezesporu vliv i na představy evangelíků o chrámovém prostoru. Z architektonického a konstrukčního hlediska se obvykle považuje za výchozí prototyp evangelického kazatelského kostela na půdorysu řeckého kříže amsterodamský dřevěný kostel Noorder kerk z let 1620–1623, který podle projektu architekta Hendricka de Keysera (Keijzera) postavil amsterdamský tesař Hendrick Jakob Staets. Jak uvádí Jiří Langer, starší evangelické dřevěné kostely na půdorysu řeckého kříže jsou na pobřeží Zuidersee (nejstarší z let 1598–1607 ve Willemstade). Předlohou pro Noorderk kerk je pravděpodobně kostel postavený pro evangelíky z vojenské posádky v Blokzijl v roce 1609 (Langer 2002: 115). Svidnický mírový kostel je prvním kostelem postaveným na půdorysu řeckého kříže mimo protestantská území. Je možné předpokládat, že důvodem účasti tesařů Gampera a Königa a zedníka Zöllnera ve svídnické deputaci ke královskému dvoru ve Stockholmu byl záměr, aby po zřízení hlohovského kostela v protestantských zemích poznali a osvojili si léty prověřený a osvědčený stavební typ a postup.

Změna konceptu z podélné na téměř centrální dispozici učinila stavbu svídnického kostela odolnější vůči větru a také zvýšila její kapacitu. Křížový půdorys umožnil rovněž vytvořit opticky a akusticky sjednocený prostor kazatelského kostela, jaký vyhovuje luterské liturgii, založené na slově a zpěvu za doprovodu





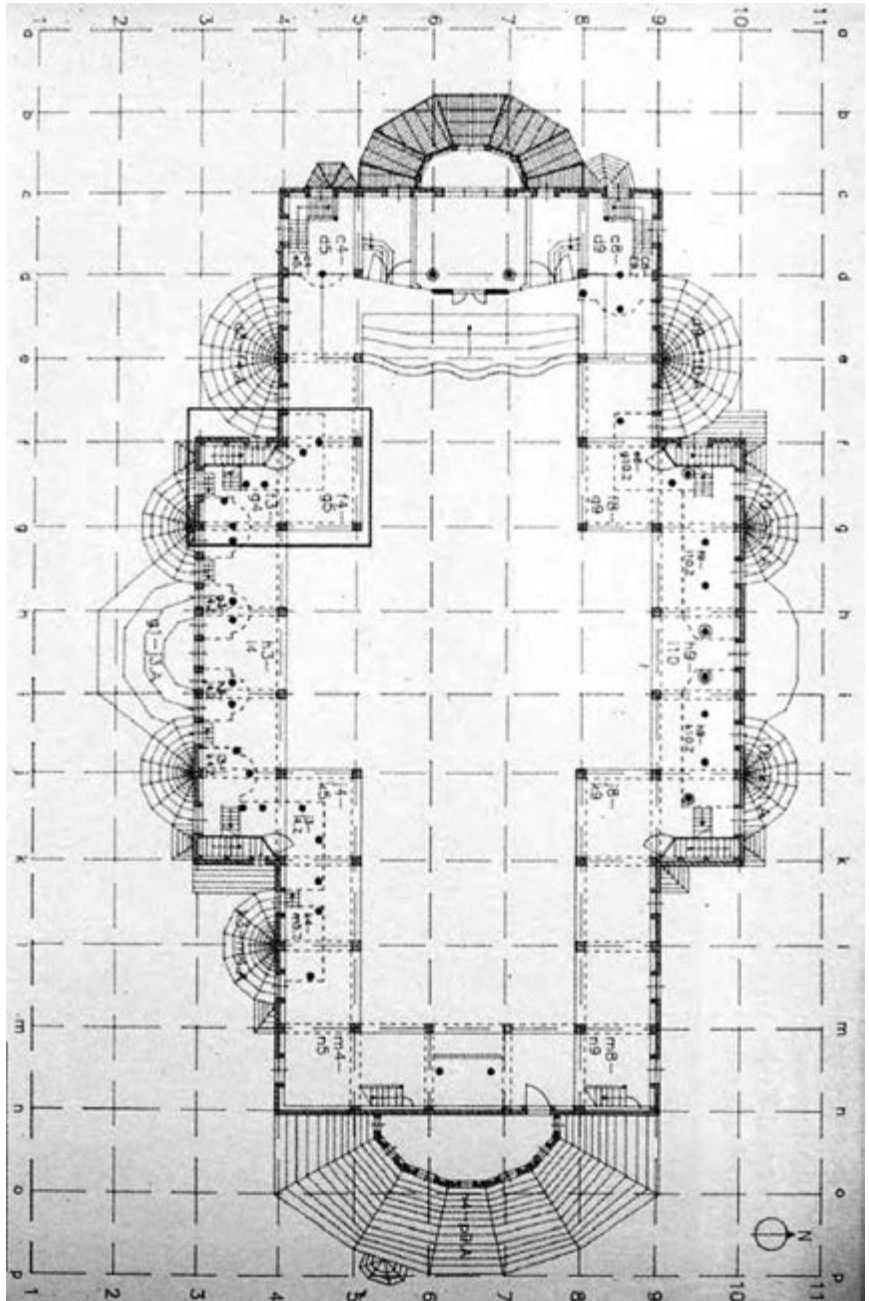
Křtitelnice z mírového kostela v Javoru.

varhan. V ramenou kříže pak vznikly tematicky odlišené síně, jejichž funkci dodnes prozrazují jména: na východě síň Oltářová, na západě síň Mrtvých, na severu síň Polní a na jihu síň Manželských slibů. V roce 1695 byla dostavěna sedmiboká sakristie na východě (přestavěná po zničení v roce 1763) a kruchta obdobného tvaru (ale menší). Předsíň s původním vstupem do svatyně je na západní straně. Střecha byla pokryta šindelem. V roce 1704 byla na severní straně dobudována hrázděná sakristie (sloužila také jako baptisterium) a o pět let později byla postavena dlouho vyžadovaná věž se zvonicí. Do ní byly zavěšeny tři zvony odlité v lehnické zvonářské huti Christiana Demmingera. Výzdobu těchto zvonů tvoří mimo jiné i verše oslavující katolického císaře Josefa I. a dvouhlavý habsburský orel. V roce 1714 byla na hřebeni střechy kostela zřízena malá lucerna se zvonkem od Caspara Fingera. Od starších mírových kostelů se svídnický liší také polygonálním půdorysem presbytáře, předsíní i sakristie a dalších přístavek v koutech výchozí křížové dispozice – tyto prostory mají paprscitě řešené krovky a vyklenuté šindelové střechy (podobně jako ruské kostely). Tím bylo dosaženo sevření konstrukce a kompaktnějšího tvaru celé stavby a opět to přispělo k její odolnosti vůči povětrnostním vlivům.

Příkázané užití dřeva, slámy a jílů pro stavby mírových kostelů určilo stavební technologii, a tedy i výběr stavitele, který měl zkušenost s hrázděnými konstrukcemi, a řemeslníků, kteří byli zaměřeni na takové materiály. Hrázděné konstrukce se užívaly už ve středověku k výstavbě menších privátních i veřejných budov a hospodářských objektů. Hrázděné stavby se šindelovými střechami stavěli tesaři. Zedníci zpracovávali a užívali tzv. mazaninu – jíl smísený s plevami a drcenou slámou sloužící k vyplňování polí v trámové skeletové konstrukci. Hrázděné stavitelství se rozvíjelo především v chladnějších severních částech Evropy, protože hrázděné budovy měly výborné tepelně izolační vlastnosti a vznikaly z běžně dostupného materiálu, který nebylo nutné dopravovat na velké vzdálenosti. Dřevo se plavilo po řekách, jíl a sláma se získávaly v místě. Luterské domy modlitby tedy vyšly z tradice hrázděné architektury severní Evropy, ale vynikly v tomto stavitelském odvětví svou rozlohou a výškou. To je možné považovat za přínos pevnostního stavitele a vojenského inženýra Albrechta von Säbische, který účinnou kombinací pravoúhlého a paprscitého systému hrázděné konstrukce dokázal navrhnout stavby, jež svou rozlohou a výškou překonaly dosavadní možnosti hrázděné architektury. Hrázděná konstrukce je totiž limitována délkou a tloušťkou jednotlivých trámů – aby při sobě drželo několik pater konstrukce stěn, byly v každém patře pravoúhle provázané trámy zavětrovány (vyztuženy) trámy spojenými ve tvaru ondřejských křížů nebo do složitějších paprscitých obrazců, které přesahovaly do vyššího patra.

Trámy se spojovaly tradičním tesařským způsobem bez pomoci hřebíků, takže konstrukce byla spojitá a do určité míry pružná, reagovala jako celek na pohyb větru, případně na vnější otřesy – působení sil se v konstrukci přenášelo a tlaky působící kolmo a diagonálně se navzájem oslabovaly. Navíc konstrukce včetně krovu byla z jednoho materiálu (efektivně a s ohledem na vlastnosti se užívala kombinace tvrdého a měkkého dřeva), takže reagovala stejně na změny teploty a vlhkosti. Jednotlivá pole hrázděné konstrukce byla vyplněna svislými dřevěnými štěpkami zapaštěnými do otvorů v trámech. Ty pak byly svázané (propleteny) slaměnými povříslky. Výplň polí byla z obou stran pokryta mazaninou, která i po zaschnutí byla do určité míry pružná a reagovala podobně jako dřevo na výkyvy teplot a vlhkosti v průběhu roku a byla schopná reagovat i na přirozený pohyb trámové konstrukce. Z vnějšku byl řád konstrukce příznačným

Půdorys mírového kostela ve Svidnici. Přetisk z knihy Manfred Gerner – Ulrich Schaaf – Tobias Trapp: Die Friedenskirche in Schweidnitz (1996).



estetickým prvkem evangelických kostelů a dovoloval i zdůraznění barevných kontrastů, jak to dokládají dobové ikonografické prameny. Konstrukce stěn pak byla svázána a zajištěna krovem, na nějž byly položeny lehké dřevěné šindele. Vestavěné empory v interiéru byly mimo jiné další zajišťovací konstrukcí stavby, protože uvnitř obíhaly kolem celé stavby jako prstence. Uvnitř byly hrázděné stěny i trámové stropy zakryty prkny, dřevěnými kazetami a vyspárovány lištami. Jejich snadná povrchová úprava mastnou temperou nebo olejomalbou (anebo aplikací obrazů malovaných na plátně či polychromované a zlacené dřevořezby), nabízela nové a ne příliš nákladné estetické možnosti, jak vytvořit jednotný charakter interiéru a zdůraznit jeho symbolický význam.

Vzhledem k tomu, že pro slezské luterské obce byly stavby tak rozměrných kostelů finančně vyčerpávající, jejich vybavování probíhalo postupně a dlouho. Kostelní knihy (účty) jsou nejen dokladem o působení objednavatelů a o době vzniku jednotlivých součástí vybavení, ale podávají také důležitou informaci o prioritách v náboženském životě daného společenství. V Javoru i ve Svídnicí si luteráni nejdříve pořídili křtitelnice. Javorskou křtitelnicí objednali Georg von Schweinitz a jeho žena Anna, rozená von Salza, a vznikla v roce 1656 (Oszczanowski 2012: 51), tedy rok po dokončení stavby. Svídnická křtitelnice je z roku 1661, vznikla tedy po čtyřech letech užívání kostela. Byla to kolektivní objednávka luterských šlechtických rodin svídnického knížectví u Georga Pankracza Wernera, řezbáře z Jelení Hory. Ve stříšce křtitelnice ve tvaru tempietta je plasticky zobrazen výjev křtu Krista v Jordáně a v jejím vrcholu je piniová šiška – symbol věčného života, do kterého člověka uvádí svatý křest (ibid.: 154). Po sedmi letech si javorští pořídili varhany (1662–63), jejichž autorem byl Michael Hofrichter (nedochovaly se). Svídnickým luteránům to trvalo devět let, v letech 1666–69 je pro ně zhotovil varhanář Gottfried Klos z Brzeska.

V roce 1671 dokončili v Javoru kazetový strop, který byl poté pokryt malbou v tónech modré na bílém podkladu. Obdobným způsobem byly vymalovány i dřevěné prvky hrázděné konstrukce, poprsnice empor a další součásti vybavení. Malířskou výzdobu interiéru javorského kostela, která určuje jeho nezaměnitelný charakter, provedl Georg Flegel. Barevnost interiéru připomíná popis nebeského Jeruzaléma v Janově Zjevení: „město pak samo bylo zlato čisté, podobné sklu čistému“ (Zj 21, 18). Zároveň však motivy malířské výzdoby vycházejí z biblického popisu Šalamounova chrámu v historickém Jeruzalémě. Mezi výrazně plastickým iluzivně malovaným rostlinným dekorem se objevují hlavičky cherubinů, postavy andělů s nástroji Kristova umučení, motivy granátového jablka a palmových ratolestí. Obrazy v zrcadlech poprsnic empor pro neurozené věřící čerpají z Bible



Model mírového kostela ve Svidnici. Foto Božena Pytel, 2012.

(143 výjevů) a u empory a lóží šlechtických jsou to heraldické motivy a obrazy krajiny, které představují jejich rodovou identitu, teritoriální moc a odpovědnost. Podobně se svými znaky prezentují představitelé městských cechů. V souvislosti s dokončením malířské výzdoby kostela javorští luteráni objednali oltář a kazatelnu. Oltář v letech 1670–71 zhotovil a postavil Michale Steiger (Steuneder) z Kamenné Hory, snad podle původního návrhu Albrechta von Säbische. Má konfesijně čistý luterský program, v němž sochy Mojžíše a Jana Křtitele představují vztah Starého a Nového zákona – personifikují Zákon a Lásku (Oszczanowski 2012: 51). Oltářní obraz Krista v Getsemanské zahradě zhotovil v roce 1855 absolvent düssedorfské malířské akademie Johann August Wilhelm Sohn.

Ve stejné době, tedy po patnácti letech od otevření kostela, si javorští luteráni pořídili také okázalou kazatelnu (1670–71). Jejím autorem byl řezbář Matthaues Knothe, katolík původem z Lehnice. Ve stejném roce zhotovil obdobnou kazatelnu pro katolický farní kostel sv. Petra a Pavla v Chojnowě (Haynau). Ve vrcholu svídnické kazatelny je socha Spasitele, která kopíruje často napodobovanou

Bendlovu sochu z vrcholu štítu kostela sv. Salvátora v pražském Klementinu. Knothe ji mohl poznat přímo v Praze, v dílně svého učitele, katolíka Jana Jiřího Bendla, který do Prahy přišel spolu se svým otcem z jižního Německa (Blažíček 1958: 71). Socha anděla na koši kazatelny drží otevřenou bibli, v níž je možné číst text *Ewiges Evangelium* (Věčné evangelium) – toto téma odpovídá luterskému ikonografickému programu. Po návratu z Prahy se Knohte nastálo usadil v Lehnici, nestal se však měšťanem ani nevstoupil do cechu. Pracoval pro objednavatele mimo lehnické knížectví (Broumov, Javor, Křesobor, Frýdlant). Nejpozději na podzim 1669 navázal spolupráci s cisterciáckým opatstvím v Lubuši a v roce 1670 se usídlil na opatském majetku v Lehnici, kde vykonával funkce klášterního servitora a kolátora. Zároveň ale mohl pracovat i na zakázkách mimo klášter, včetně nekatolických (Kolbiarz 2006: 382, kat. č. III. 3. 25, 491).

Svídníčtí kazatelnu a oltář pořizovali také až poté, co nechali svůj kostel vymalovat. 13. května 1693 podepsali představitelé obce smlouvu se svídnickým malířem Christianem Süßenbachem, o rok později ještě s dalším místním malířem Christianem Kolitschkym. Oba svůj úkol dokončili 7. září 1696 (Oszczanowski 2012: 154). Ústředními tématy malířského programu jsou scény ze Zjevení sv. Jana se sugestivními vizemi posledního soudu, se vzkříšeným Kristem sedícím na duze a Hospodínem mezi starozákonními starci. Ikonografií nebeského Jeruzaléma odpovídá rozmístění obrazů i prostorové řešení chrámu: „Položení pak města toho čtverhranné jest, jehož dlouhost tak velká jest i šířkost“ (Zj 21, 16). Uprostřed stropu je zobrazeno téma sv. Trojice, které je kostel dedikován. Po vestavbě nových empor (1. a 3. řada) na konci 17. století byla provedena malířská výzdoba poprsnic starších i nových empor. Na původních emporách (2. a 4. řada), které sloužily neurozeným příslušníkům obce, je vymalováno 78 biblických výjevů s verši v ozdobných rámech a 47 ilustrací zásad víry. Tento typ slovní a obrazové konfesijní deklarace určuje specifický charakter celého interiéru. Podobný moralizující a didaktický obsah měly také texty na kamenných náhrobcích a dřevěných malovaných epitafech na přilehlém hřbitově, které zároveň obsahovaly portréty zemřelých a náboženské výjevy (nejčastěji poslední soud) a oslavné texty plné náboženského zamyšlení a reflexe, ale zároveň i lidské marnosti, také však texty s genealogickými údaji. Nové empory sloužily příslušníkům cechů a městských korporací a byly na nich zobrazeny erby a cechovní znaky. V koutech lodi po stranách oltáře byly zřízeny lóže von Hochbergů a von Schweinitzů.

Kazatelna pro svídnický kostel vznikla až v roce 1729 v dílně místního řezbáře Gottfrieda Augusta Hoffmanna. Objednavatelem byl Conrad Rediger. V roce 1730 odkázal starší svídnického cechu hrnčířů Peter Palliander



Výplň hrázděné konstrukce mírového kostela ve Svidnici. Foto Blanka Altová, 2012.

1.500 tolarů na zřízení oltáře, ale oltář vznikl až o dvacet let později, světil se 25. září 1750. Autorem byl opět G. A. Hoffmann. Piotr Oszczanowski v té souvislosti poznamenává, že „kvalitu zpracování kazatelny a oltáře, angažování Hoffmanna vnímáme jako součást konkrétního dialogu svídnických luteránů se svídnickými katolíky, ve stejné době vznikalo obdobně kvalitní a okázalé vybavení farního jezuitského kostela sv. Stanislava a sv. Václava. V té době obě náboženské obce soupeřily o počet duší a společenské uznání v místě působení. Tato rivalita je významnou součástí dějin Svidnice. Umění ve službách náboženského vyznání bylo významným přesvědčovacím prostředkem“ (Oszczanowski 2006: 154–155).

## **Kostelní stavitelství v éře „neúplné protireformace“ II.: uherské artikulární kostely**

Uherským (slovenským) ekvivalentem mírových kostelů jsou tzv. artikulární kostely, budované na základě leopoldovské interpretace 25. a 26. článku usnesení šoproňského sněmu z května 1681 (Kónya 2006: 206–208). Kvůli

trvajícímu tureckému nebezpečí panovník tehdy ustoupil některým požadavkům představitelů uherské evangelické šlechty a zástupců svobodných královských měst, kteří si stěžovali na nemilosrdnou rekatolizaci a zabírání evangelických kostelů a far (podle Kvačaly bylo od roku 1667 v 27 stolicích Uher zabráno 888 evangelických chrámů; Kvačala 1935: 246). Jestliže 25. šoproňský článek přiznával svobodu náboženského vyznání podle podmínek ustanovených v roce 1608 při korunovaci Matyáše II., osvobozoval evangelíky od poplatků katolickým kněžím, od povinnosti vykonávat katolické obřady a dovoloval návrat a výkon činnosti vyhnaným evangelickým kazatelům a učitelům, v následujícím článku Leopold I. povolil stavbu nových kostelů, které však musely splňovat určitá světská nařízení. V tomto článku byly také stanoveny podmínky pro výběr místa a omezení při výstavbě nových evangelických chrámů, far a škol. Na sněmu byla určena pro každou stolicí dvě (artikulární) místa k výstavbě nových chrámových okrsků. Jedno artikulární místo mimo hradby bylo povoleno také pro každé svobodné královské, báňské nebo pohraniční město a pro vojenské distrikty, tzv. kapitanáty. Evangeličtí magnáti a šlechtici si mohli na svých pozemcích postavit kostel nebo kapli podle svého uvážení. Celkem mohlo vzniknout asi padesát artikulárních kostelů, ale postaveno jich bylo jen 39 (Krivošová et al. 2001: 83).

Na sněmu byly stanoveny lokality, kde smí artikulární kostel stát, ale konkrétní stavební parcely vybírali královští úředníci – stoliční komisaři. Byli to obvykle příslušníci šlechty nebo měšťanstva, úředníci katolického vyznání nebo zástupci katolických církevních institucí (např. jezuité). Ti mohli klást také další podmínky, jaké mají stavebníci plnit, například omezit dobu výstavby, výběr materiálu, výšku kamenné podezdívky, možnost zřízení zvonice a podobně, případ od případu (Dudáš 2008: 28–29). Do výběru konkrétního místa zasahovali rovněž příslušníci místní evangelické šlechty, kteří kvůli svému společenskému postavení a ekonomické a politické síle měli přímý vliv na rozhodování komisařů nebo měli jejich respekt. Dost často se tak stavělo na jejich pozemcích a z jimi věnovaného stavebního materiálu. Jejich osobní angažovanost v záležitostech víry také v řadě případů byla impulsem k založení evangelického sboru, a tedy i důvodem ke stavbě artikulárního chrámu v daném místě. V článku 26. je sice uvedeno, že nové evangelické chrámy mají být postaveny vně hradeb, Dudáš (2008: 47) však vyvrací zavedený interpretační stereotyp, že by nesměly být svým vstupem obráceny k hlavní cestě nebo prostranství a musely být daleko od centra osídlení. Jak dále píše, byli to stoliční komisaři a ne závěry sněmu, kteří v mnoha případech komplikovali výstavbu nových chrámů a v případech,





Interiér mírového kostela ve Svidnici. Foto Božena Pytel, 2012.

kdy nebyli místním evangelíkům nakloněni, vybírali obzvlášť odlehlá místa, protahovali proces vyměření stavebního pozemku a komplikovali průběh stavby dodatečnými nařízeními. Dudáš rovněž upozorňuje na další chybnou interpretaci 26. článku, která se v odborné i populární literatuře traduje, totiž že artikulární kostely musely být postaveny výhradně ze dřeva, a to bez použití jakýchkoli trvalých materiálů (včetně hřebíků). V příslušném článku to jednak není výslovně uvedeno, a některé artikulární kostely byly v průběhu první poloviny 18. století postaveny z kamene (jednalo se o kostely v Prietrži (1733), Zemianských Kostoľanech (1736), Nitrianské Stredě (1748) a Suľově (1750)).

Volbu dřeva pro výstavbu většiny nových artikulárních kostelů Dudáš zdůvodňuje přírodními podmínkami, ekonomickými a praktickými hledisky. Druhá polovina 17. století byla obdobím hospodářské krize, utvářející se evangelické sbory byly většinou chudé a ve venkovském a často hornatém prostředí, v němž vznikaly, bylo dřevo nejužívanějším a nejdostupnějším stavebním materiálem,

bylo lacinější než cihly nebo kámen a nemuselo se dopravovat na velkou vzdálenost. Navíc zde byl dostatek řemeslníků, kteří ovládali tradiční tesařské postupy a měli zkušenosti s výstavbou srubových objektů. Ze dřeva se v té době ostatně stavěly i svatyně jiných konfesí, často i kostely katolické (Dudáš 2007). Kromě dřevěných hrázděných staveb artikulačních kostelů v Hronseku a Levoči, které pravděpodobně nestavěli místní tesaři, byly všechny ostatní dřevěné artikulační kostely postavené srubovou technikou. Opracování kmenů do trámů, jejich spojení v rozích srubu, konstrukce krovy, tvar, výška i sklon střech a jejich pokrývání šindelem je u artikulačních kostelů obdobné jako u ostatních dřevěných staveb regionu. Dřevěné hrázděné i srubové stavby, stejně tak i krovy, šindelové střechy a dřevěné prvky vnitřního vybavení se spojovaly tradičním tesařským způsobem, tedy na čepy a s pomocí dřevěných kolíků z tvrdého dřeva. Dřevěné konstrukce se zpevňovaly zavětrováním a proti dešti se vně chránily prkenným pláštěm, výjimečně vápeno-hliněnou mazaninou. Kombinovalo se měkké a tvrdé dřevo, aby stavba odolávala přirozenému pohybu v terénu a povětrnostním podmínkám. Bez ohledu na funkci objektu se u tohoto tradičního postupu výstavby, tedy ani v případě artikulačních kostelů, neužívaly kovové spojovací prvky – hřebíky, skoby, táhla, svorky (kramle). Ani stavba věží či zvonice nebyla v případě artikulačních kostelů zcela zakázána; na historických vyobrazeních jsou zvonice u kostela v Hybech a Kežmarku (Dubáš 2008: 22, 32), archivní prameny dále potvrzují výstavbu samostatných zvonice u kostelů v Hronseku (1726), Istebném (1696, 1731), Leštínách (1777) a v Paľudzi (1781) (ibid.: 48).

Shody v architektonickém řešení artikulačních kostelů Dudáš zdůvodňuje jednak tím, že evangelíci v Horních Uhrách přirozeně sdíleli nejen lokální tradici srubového stavitelství, ale také představu o křesťanském sakrálním prostoru, který do té doby museli užívat. Dřevěné „gotizující“ i kamenné římskokatolické kostely se staly i prvotními vzory jejich nejstarších kostelů v 16. století a posléze i artikulačních chrámů (Dudáš 2008: 43–44). Učení reformace nevyžadovalo specifický sakrální prostor, vedlo jen k očištění stávajících sakrálních typů od prvků, motivů a námětů, které neměly své zakotvení v bibli. Chrám měl být především prostorem pro shromáždění se ke společné modlitbě. Potřeba rychle a levně vystavět nové sakrální prostory, které by postačovaly počtu členů sboru, přirozeně vedla k užití dostupného materiálu, pracovních sil a zavedených pracovních postupů. Za těchto podmínek vznikaly jednoduché a většinou dřevěné stavby s vestavěnými emporami, které se svými rozměry, proporcemi a přirozeně estetickými kvalitami nevymykaly z tradice lidové architektury. Vzhledem k tomu, jaký důraz se v evangelické bohoslužbě kladl na slovo a zpěv, se také

v průběhu užívání těchto staveb empiricky dospělo k upřednostňování centrální dispozice. Jakmile se však sbor vzmohl na výstavbu nákladnějšího zděného kostela, tak to učinil a podle svých možností pak usiloval o vytvoření stavby, která by mohla konkurovat katolickému kostelu bez ohledu na potřeby evangelické liturgie. Evangelíci, kteří byli šoproňskými články společensky znevýhodněni, se tak snažili alespoň tímto způsobem vyjádřit své společenské ambice. Je tedy možné říci, že k postupnému utváření specifického charakteru evangelických kostelů v Horních Uhrách v závěru 17. a v průběhu 18. století přispívaly spíše vnější okolnosti než programové úsilí představitelů církve a stavebníků.

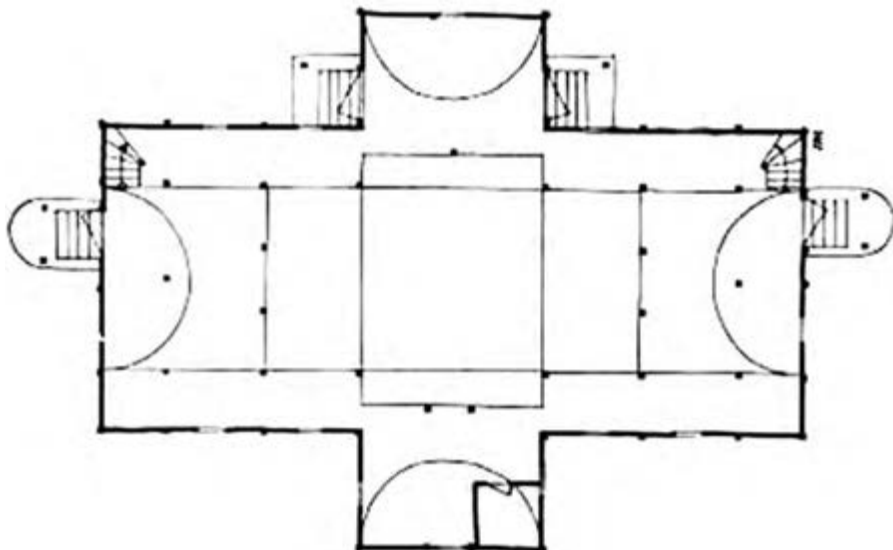
V umělecko-historické obci se hledají cesty, po kterých se tento kazatelský typ kostela (a s ním spojené konstrukční detaily) přenesl do Horních Uher. Nabízí se úvaha o přímém vlivu severských (švédských) kostelů na výstavbu artikulačních kostelů, který zprostředkovali účastníci deputací ke švédskému králi (Langer 2002); anebo úvaha o zprostředkovací roli slezských mírových kostelů (Paulusová 1995). Zatímco slezské kostely byly mnohem blíže a pro jejich recepci mohly svědčit také úzké styky slezských a slovenských luteránů, projevující se rovněž v recepci luterského pietismu v Uhrách na přelomu 17. a 18. století, tvrdé odmítnutí pietistických vlivů na ružomerské synodě (Ďurovič 1945–46) jí mohly nadále naopak zabránit. Švédské vzory naproti tomu mohly přinést čtyři cesty zástupců uherských evangelíků v letech 1671–1707, kteří v nejsilnější protestantské zemi s královým souhlasem konali peněžní sbírky a přímo si všímali i nových chrámových staveb ve středním Švédsku, zejména v kraji Värmland a Närke (srov. Lagerlöf 1985: 261–274; Ullén 1983: 264–266; Nordin 1992: 25). Ať už byl jeho původ jakýkoli, v důsledku zahraničních vlivů se v Horních Uhrách nakonec prosadil kazatelský typ kostela a s ním i střídmější vnitřní úpravy interiéru, které utvářely i vyjadřovaly specifickou evangelickou liturgii. Nepochybně k tomu přispěla skutečnost, že do Horních Uher přicházeli evangeličtí kazatelé z univerzit ve Wittenbergu, Lipsku, Jeně, Halle a Tübingenu a se zkušeností z míst svého původu, především ze Saska a Slezska, a z předchozích působišť v kostelech míru nebo milosti. Právě tyto duchovní měli zřejmě největší podíl na „poevangeličtění“ architektonického vyjádření uherských artikulačních kostelů.

Výklad o jejich výstavbě a vybavení budeme členit podle jednotlivých stolic, protože určující vliv zřejmě měly místní podmínky – ať už materiálové a slohové či vyplývající z možností příslušných sborů, anebo způsobené formou vnějších omezení ze strany úradů.

V Liptovské stolici byla jako artikulační místa vybrána Hybe a Velké Paludza a kromě toho ještě liptovští evangelíci postavili jednoduché dřevěné kostely

v Liptovské Kokavě a u Liptovského Hrádku (Zuskinová 2002: 127). Konkrétní pozemek pro stavbu kostela v Hybech daroval majitel hrádeckého panství Matej Ostrožits, místo pro založení stavby bylo vyměřeno v roce 1681. Z tohoto aktu se zachoval jeden z hraničních kamenů s nápisem: „† / FVNDVVS / ART. ECCL. EV. / HIBBENSIS / 1681 / † MATT. OSTROŽ“ (Dudáš 2008: 21, 32–33). Výstavba byla zahájena v letech 1682–83, vzhled původní stavby je ovšem nejasný. Předpokládá se, že byla menší a jednodušší a při přestavbě ve třicátých letech 18. století byla rozvinuta do půdorysu řeckého kříže, byla vystavěná srubovou technikou a zakrytá valbovými střechami se šindelovou krytinou. Tehdy také byly srubové stěny vně pokryty vápeno-hlinitou omítkou (snad po vzoru mezitím postavených artikulárních kostelů v Kežmarku a Levoči). Na hřebeni střechy byla dodatečně vystavěna barokní věž. V této podobě kostel sloužil až do roku 1822. Poté byl postupně rozebrán a na jeho místě byl v letech 1822–26 postaven nový zděný chrám, v jehož interiéru se dodnes zachovala starší křtitelnice, kazatelna a oltářní architektura.

Na druhém vybraném artikulárním místě v Liptovské stolici – ve Velké Paludzi – byl kostel postaven v roce 1693 na pozemcích a s pomocí zemanské rodiny Platyů. Počet evangelíků v dolním Liptově vzrůstal, kostel v Paludzi byl proto postupně rozšiřován a opravován, ale jeho kapacita nepostačovala a navíc byla dodatečnými přístavbami a opravami narušena jeho statika. Představitelé sboru proto žádali stoliční úředníky o povolení výstavby nového, zděného kostela. Dějiny přestavby s pomocí archivních pramenů podrobně zpracovala I. Zuskinová (2002: 127). Ta také uvádí zajímavou informaci ze zápisu o kano-nické vizitaci z roku 1872, v níž farář z Liptovského Sv. Mikuláše Geduly píše: „První kostel v naší církvi svěcený byl na místě od blahé paměti pana Františka Plathy církvi věčným právem věnovaném v roce 1693, také pro faru a školu určeném, z dřevěného materiálu.“ Ke stavbě kostela z pevného materiálu povolení nezískali, ale v roce 1773 „kostel počtu duší přiměřeně velký“ jim dovolili postavit pouze ze dřeva, navíc stanovili, že kamenné základy „jen jednu stopu od země vysoko být smějí“ (tzn. cca 30 cm). Starý kostel byl zbourán a v roce 1773 byla postavena přední část hlavní lodě. Na jaře následujícího roku (5. března) byla uzavřena smlouva s tesařským mistrem Jozefem Langem, který se zavázal „celý kostel ze dřeva na čtyři strany na quadrát tesaného od základů vystavět, okna obložit a dveře opravit, stěny zvenku prkny pobít, krov postavit a šindelem pokrýt, klenby prkenné udělat, dvojité empory vyhotovit, schody na empory vedoucí vystavět a sice to všechno za 600 zlatých.“ Srubovou stavbu dokončil na podzim roku 1774 a 11. listopadu se konalo slavnostní posvěcení. V roce 1781,



Půdorys artikulárního kostela v Hronseku. Přetisk z [www.HisPam.sk](http://www.HisPam.sk)

po vydání tolerančního patentu, byla postavena samostatná zvonice. Je částečně kamenná a zčásti dřevěná, má otevřený ochoz.

Kostel ve Velké Paludzi se stal po svém dokončení největším artikulárním kostelem. Dodnes je největší sрубovou sakrální stavbou v Evropě, má kapacitu 4.000 osob. V chrámu se dodržoval zasedací pořádek pro ženy, muže, dívky a mládence podle toho, z které přicházeli obce. Stavba byla založena na půdorysu latinského kříže, hlavní loď je dlouhá 43 m, příčná loď je dlouhá 27 m. Ramena kříže jsou stejně široká (11 m) a „zaklenutá“ prkennými valenými klenbami, v místě křížení lodí je klenba křížová. Ve všech částech interiéru jsou vestavěny dvoupodlažní empory. Jejich sloupky jsou zdobeny řezanými hlavicemi s motivem vinného listu a parapety rostlinným dekorem a obrazy biblických postav a výjevů Starého i Nového zákona. Uprostřed nižší empory je obraz krále Davida s harfou, na tento biblický hudební motiv pak navazují světské náměty – muzikanti s hudebními nástroji a v tradičních oděvech (dirigent, kantor, houslista, trubač, anděl hrající na varhany). Z původního kostela byly do nového přeneseny i křtitelnice, oltář s obrazy Proměnění Páně, Sv. Trojice, Poslední večeře a sochami sv. Petra, Pavla, Mojžíše a Árona a kazatelna. Ve třicátých letech 18. století byly upraveny řezbářem J. Lerchem, který se podílel rovněž na vybavení artikulárního

kostela v Kežmarku. Kostel je zastřešen valbovou střechou s vikýři, krytou šindelem, a vně pobit svisle kladenými prkny.

V souvislosti s výstavbou vodního díla Liptovská Mara, které zasahuje i do katastru Velké Paludze, bylo rozhodnuto o přesunu kostela na jiné místo. Na žádost představitelů evangelické církve v Paludzi nebyl kostel přenesen do některého z muzeí v přírodě, ale do katastru obce Svätý Kríž, aby dále plnil svou původní funkci (Dutko – Ferjenčík 1987). V roce 1974 byla stavba rozebrána a na novém místě složena, rekonstrukce trvala do roku 1982, kdy došlo k novému posvěcení kostela.

V Nitranské stolici bylo původně vybráno artikulární místo ve Stráži nad Váhom (dnes Karkovany), ale královským ediktem z 24. března 1773 bylo přeneseno do vsi Prietrz nedaleko Senice, kde byl během několika měsíců postaven chrám (28. květen – 11. listopad 1773). Tento kostel navštěvovali i předtoleranční tajní nekatolíci z Moravy, proto představitelé katolické církve usilovali u císaře o jeho zrušení; neměli však úspěch (Niekoľko pohľadov 1933).

V době vydání šoproňských článků byl evangelíkům vrácen dřevěný kostel v Nitranské Středě nedaleko Topolčan. Byl však malý a zchátralý, a proto se sbor v roce 1746 obrátil s žádostí o výstavbu nového kostela přímo na královský dvůr (Hardaš 1983). Po řadě intervencí sbor nakonec povolení získal a v krátké době od jara do začátku adventu roku 1748 postavil jednoduchý zděný kostel, zároveň i faru a školu. Dudáš kostel popisuje jako „jednoduchou blokovou architekturu bez věže“ (Dudáš 2008: 35), věž byla dostavěna až v roce 1811.

Stoličním městem Oravy byla Velká Ves (Veličná), artikulární místa byla vybrána ve Vyšném Kubíně a v Istebném. Místo Vyšného Kubína pak bylo artikulární místo přeneseno do odlehle vsi Srňacie, ale nakonec byl druhý oravský artikulární kostel postaven v Leštinách. Oravské artikulární kostely v Istebném a Leštinách se zachovaly. Dosud stojí v autentickém přírodním prostředí a jsou v téměř v neporušeném a slohově intaktním stavu.

Pověření stoliční úředníci zkontrolovali a potvrdili vyměření stavebního pozemku v Istebném v roce 1686, stavět se pravděpodobně začalo vzápětí po vybrání místa na Medové hôrce, pozemku zemana Pavola Dávida, přisedícího oravského zemského soudu. Dudáš začátek stavby kostela opírá o letopočet 1686 vyrytý v archivoltě severního portálu kostela, který byl však v devadesátých letech 20. století nahrazen novým portálem, na němž už vročení uvedeno není (Dudáš 2002: 35). 24. června 1688 začal v Istebném působit kazatel Štefan Klementis, který přišel z Veličné, pravděpodobně už do postaveného kostela. Dudáš uvádí zatím jediný známý důkaz, že byl kostel posvěcen v roce 1687



Detail hrázděné konstrukce  
artikulárního kostela v Hronseku.  
Přetisk z [www.HisPam.sk](http://www.HisPam.sk).

(ibid.: 30), a také zpochybňuje v odborné literatuře rozšířený názor, založený na interpretaci zápisu z kanonické vizitace v roce 1803, že v letech 1730–31 došlo k přestavbě původní dřevěné modlitebny tak, že starší objekt se měl obklopit novou srubovou konstrukcí, aby se bohoslužby mohly konat po dobu přestavby. Uvažuje se tedy o původní jednodušší a menší stavbě, která pak byla přestavěna na rozlehlejší půdorysu ve tvaru kříže a v tomto rozsahu se dodnes zachovala (např. Langer 1996, 2002: 117). Dudáš však argumentuje, že původní krypty (farářů a šlechtických patronů kostela) se dnes nacházejí pod celou zastavěnou plochou, takže původní kostel nemohl být menší. Také upozorňuje, že oltář, který se dodnes v kostele zachoval, pochází z roku 1698, byl tedy součástí staršího interiéru a jeho výška, proporce a začlenění do oltářní empory nenasvědčují sekundárním užitím. Oltář kostelu darovala v roce 1698 rodina Kelemeši, dokladem toho je její erb ve vrcholu oltáře, nápis na predelu a nápis s datací: „Pro gloria aeterni summi triuni Dei fieri curavit anno Dei 1698, die 26. junii“ (Dudáš 2009: 268). Domnívá se, že v roce 1730 až 1731 se prováděla jen oprava

existujícího, časem poškozeného a možná i jen provizorně fungujícího a zchátralého chrámu – a to v celém jeho půdorysném rozsahu (stáří dřeva potvrzuje také dendrochronologický průzkum z roku 2007; Dudáš 2008: 37). Sbor měl zřejmě problémy s finančním zajištěním stavby kostela a po vzoru kežmarských evangeliků vyslal v letech 1688–90 posla ke švédskému králi Karlovi XI. se žádostí o povolení peněžní sbírky v jeho zemi, aby si mohli postavit kostel, faru a školu. Kdy a s jakou sumou se vrátili, není známo. V roce 1731 v Istebném zároveň s kostelem stavěli i samostatnou zvonici, částečně zděnou a doplněnou dřevěnou konstrukcí. Byl do ní zavěšen zvon s datací v opisu „Campanae sonitvs cvnotos vocat, erog. venite, anno 1696“ (Dudáš 2009: 269), je tedy možné předpokládat, že nahradila starší zvonici. Dudáš se na základě uvedených argumentů domnívá, že srubový kostel v Istebném byl rozestavěn v letech 1686 až 1687 včetně krypt, vysoké kamenné podezdívky a části srubové konstrukce a dokončen byl teprve v letech 1730–31. V první etapě výstavby byl kostel i částečně vybaven, kromě již zmíněného oltáře z této doby pochází také kazatelna věnovaná zemanskou rodinou Bajčiů. Od začátku měl půdorys stlačeného latinského kříže (kolmé rameno přesahuje šířku lodi v ose sever-jih na každé straně o 1,5 m) s výraznou podélnou osou. Chrám má dva vstupy s archivoltovými portály. Čtvercová loď se zužuje na východní a západní straně. Oltářní prostor je orientován k východu, je do něj vestavěna empora a pod ní malá sakristie. Varhanní empora ve tvaru písmene U je na západní straně lodi. Dřevěný trámový strop v lodi byl několikrát vyměněn, původně snad byl, podobně jako v Leštinách, zdobený bohatou dekorativní polychromií. V oltářní části chrámu se ornamentální malba z první poloviny 18. století zachovala, jsou do ní zakomponovány hlavičky serafínů, obraz Ukřižování Krista, portrét Martin Luthera a zobrazení ženy s křížem a palmovou ratolestí (Dudáš 2007: 33). V roce 1871 byly venkovní srubové stěny pobity vislými prkny. Na počátku 20. století byly v bočních srubových stěnách prořiznuty nové okenní otvory. Celá stavba včetně vybavení byla však poškozena necitlivými zásahy v devadesátých letech 20. století.

Pohnutou historii měl druhý artikulární kostel Oravské stolice. Katolíci ve Vyšném Kubíně se proti výstavbě evangelického chrámu v blízkosti svého kostela postavili a dosáhli toho, že artikulární místo bylo zrušeno a náhradní bylo vybráno v odlehlé vsi Srňacie (Dudáš 2008: 32). Oravská evangelická šlechta proti tomu protestovala, ale nakonec bylo na setkání zástupců oravských evangeliků a katolíků, které zorganizoval královský komisař Juraj Erdödy ve Veličné v roce 1688, rozhodnuto, že druhým artikulárním místem v Oravské stolici se stanou Leštiny. Královský komisař tímto rozhodnutím vyhověl žádosti vlivného





Artikulární kostel v Leštínách. Foto Miroslav Vretenár.

evangelického šlechtice Jóba Zmeškala, aby se artikulární kostel postavil na jeho pozemku a v blízkosti Vyšného Kubína. Zmeškal daroval dřevo na stavbu a pozemek nejen pro založení kostela a fary, ale také pro zřízení hřbitova. Obvykle se uvádí, že kostel v Leštínách byl postaven v letech 1688 až 1689, ale Dudáš poznamenává, že tato data se vztahují k rozhodnutí o změně artikulárního místa ve prospěch Leštin, nikoli přímo ke stavbě tamního kostela. Archivní prameny nepotvrzují, že by stavba byla v té době zahájena, a z dendrochronologického průzkumu jedlových trámů zachované srubové konstrukce leštinského kostela vyplývá, že dřevo použité na stavbu bylo pokáceno mezi lety 1722 až 1725 – to tedy znamená, že kostel byl postaven o několik roků později, když dřevo proschlo, aby bylo vhodné k použití. Dudáš také upozorňuje na poznámku z leštinské sborové kroniky, že kostel původně stál na vršku zvaném „Klinec“, odkud byl po čase přemístěn na současné místo (Dudáš 2002: 36).

Dochovaná stavba leštinského kostela má srubovou konstrukci a je zasažená po vrstevnici do příkrého svahu. Podobně jako v Istebném tato terénní situace nedovolila rozvinout půdorys rovnoramenného kříže, proto i zde stavitelé tento typ kazatelského chrámu pouze naznačili. Leštinský kostel je založen na půdorysu latinského kříže jako kostel v Istebném, i zde příčné rameno přesahuje na každé straně o 1,5 m a bylo třeba zbudovat vysokou kamennou podezdívku. Nerovnost terénu ale umožnila i zde zřídit ve svahu prostorné krypty. Srubová konstrukce byla původně ponechána v přirozené barevnosti dřeva. Až v průběhu 18. století byla pobita svisle kladenými prkny, takže získala vzhled kompaktní blokové stavby. Zvýraznila ji mohutná valbová střecha krytá šindelem. Do kostela se vstupuje portálem s archivoltou. I když se obdobných portálů se segmentovým záklenkem zachovalo poměrně málo, byly zejména na Oravě velice často užívané, a to nejen u sakrálních, ale také u dřevěných obytných a dokonce i hospodářských objektů všech sociálních vrstev. V jejich výzdobě se uplatňovala bohatá a specifická symbolika zvykového a obřadného charakteru, protože vstupu do domu lidé přikládali velký význam (Dudáš 2002: 58). V roce 1777 byla postavena samostatně stojící zvonice, která pak byla propojena zastřešeným dřevěným schodištěm se vstupem do kostela. Poslední zásadní úprava kostela proběhla v polovině 19. století, během ní byly zvětšeny okenní otvory a upraveny vnější pavlače. Protože hrozilo zřícení stropu, byla v roce 1869 uvnitř postavena kovová nosná konstrukce. Oplocení areálu vzniklo v devadesátých letech 20. století.

V Prešpurské stolici bylo artikulární místo vyhlášeno v Pustých Úľanech a v Réce v blízkosti Sence. V Pustých Úľanech evangelíci užívali starší zděný kostel, který byl po četných požárech do dnešní podoby přestavěn v roce 1849, věž byla přistavěna až v první třetině 20. století. V Réce není prameny doložena existence dřevěného artikulárního kostela. Zděný kostel zde vznikl až v letech 1769–71, s věží z roku 1862.

Ve Spišské stolici byla artikulární místa vyhlášena v Toporci, Spišském Hrhově nebo Batizovcích (Dudáš 2008: 37–38). V Toporci byl dřevěný kostel zničen požárem v roce 1705. V roce 1736 si místní evangelíci postavili nový, opět dřevěný. Zděný kostel postavili až v letech 1767–70 na půdorysu rovnoramenného kříže a pravděpodobně tak navázali na starší artikulární chrámy (Krivošová et al. 2001: 193). V Batizovcích byl dřevěný artikulární kostel postaven už na konci 17. století. Pozemky daroval v roce 1683 hrabě Mikuláš Mariáši. V roce 1729 darovali Imrich Horvát Stančic a jeho žena Žofia Mariášová evangelické církvi zvon. 15. července 1756 František Mariáši st. daroval evangelickému sboru „navěky“ pozemek pro zřízení hřbitova, jeho synové František ml.

a Wolfgang v květnu roku 1757 hřbitov založili a v lednu téhož roku rozšířili. V roce 1756 pukl zvon z roku 1729 a vdova po Františkovi Mariášim st., Zuzana, jej dala přelít. Původní kostel stál v zátopové oblasti, a proto ho museli po šedesáti letech uzavřít. O povolení ke stavbě nového, zděného kostela opakovaně žádali panovníci Marii Terezii manželé František Mariášim st. a Anna Mária Horvát-Stančicová od roku 1764, uspěli však až u Josefa II. v roce 1786 (Kollárová 2008: 5–6). Zděný kostel si místní evangelíci postavili v letech 1786–91. Stavba nového zděného kostela v Batizovcích byla tedy realizována až po vydání tolerančního patentu, kdy šoproňské články již neplatily.

V Tekovské stolici byla artikulární místa Slažany (dnes součást Zlatých Moravců) a Šimonovany (dnes součást Partizánského). V roce 1730 stála ve Slažanech modlitebna, kterou nechal postavit Mikuláš Dioši. O deset let později ji vystřídala zděná stavba kostela bez věže, pouze s dřevěnou zvonící. Kostel v první polovině 19. století vyhořel, shořela i fara a škola. V letech 1860–62 byl od základů přestavěn a doplněn o zděnou zvonici. Z původního kostela se zachoval oltářní obraz Poslední večeře, kazatelna a sochy Árona a Mojžíše – vše umístěno do novějšího klasicistního oltáře. Šimonovany byly v majetku rodiny Simoniů, ti však konvertovali ke katolické víře, a tak bylo se souhlasem krále Karla III. (16. listopadu 1734) artikulární místo přeneseno do Zemianských Kostolňan (Dudáš 2008: 38), kde si sbor postavil nový zděný kostel, faru i školu. Do kostela byly přeneseny i starší oltář, kazatelna a varhany z konce 17. století, původně snad vytvořené pro kostel Žigmunda Kostolániho, který místní evangelíci krátce užívali a byl jim po deseti letech násilně odebrán.

V Trenčianské stolici byla zvolena artikulární místa v Súľově a Zay-Uhrovci (dnes Uhrovec) (Dudáš 2008: 38–39). V Súľově evangelíci zpočátku užívali zděný kostel, který dali v roce 1616 postavit Teodóz Sirmiensis, Ján Dávid a Štefan Akaj, ale v roce 1711 ho museli definitivně přenechat římskokatolické církvi (užívá ho dodnes). Poté adaptovali na modlitebnu starší dřevěný dům a žádali o povolení postavit si artikulární kostel. Až v roce 1748 Marie Terezie vyhověla jejich žádosti a prostřednictvím Královské místodržitelské rady schválila výstavbu zděného kostela na pozemku rodiny Sirmiensů. Nový kostel byl posvěcen 29. září 1750. Dudáš ho popisuje jako jednoduchou blokovou stavbu dlouhou cca 10 m, širokou 5 m a vysokou 4 sáhy (1 sáh = 1,96 m) (Dudáš 2008: 39). Zásluhou šlechtické rodiny Zaiů, kteří byli stoupenci luterského vyznání, byl jako artikulární místo dolní části Trenčianské stolice vybrán Uhrovec, kde měli své sídlo (kaštiel). V polovině čtyřicátých let 18. století začali stavět v areálu svého rodového sídla, kde už měli menší kapli, větší modlitebnu, aby

ji mohli užívat i věřící z okolí. Místním evangelíkům sloužila až do roku 1940 (Dudáš 2008: 39). Kromě artikulárních chrámů byl v Trenčianské stolici postaven ještě kostel v Horních Ozorovcích (dnes součást Bánovců nad Bebravou) jako soukromá kaple šlechtického rodu Ottíkovců. Jednalo se o zděný kostelík, který musel být postaven na vrchnostenském pozemku během jednoho roku (1724–25), bez ekonomického zatížení poddaných. Kostel sloužil jen do roku 1763, kdy Marie Terezie rozhodla o jeho uzavření, a znovu pak až po vyhlášení tolerance od roku 1783.

Prvním artikulačním místem Turčianské stolice byla Ivančiná, v níž v letech 1718–89 sloužil dřevěný kostel. Místní evangelíci poté postavili kostel zděný, do kterého přenesli část staršího oltáře, oltářní obrazy a kazatelnu z poloviny 18. století (Krivošová et al. 2001: 144). Druhým místem byly Necpaly, kde místo pro výstavbu artikulárního kostela vyměřil komisař Juraj Erdödy 5. května 1689 na pozemcích Jána a Františka Justha, na tzv. dolní zahradě jejich kaštieľu. Jestli byla v té době stavba zahájena a jak vypadala, není známo. V roce 1749 vydala Marie Terezie necpalským evangelíkům povolení ke stavbě nového dřevěného kostela, Dudáš se nicméně domnívá, že povolení se mohlo spíše než výstavby nového kostela týkat opravy nebo přestavby a zvětšení původního (Dudáš 2008: 39). Stavělo se ze smrkového dřeva a kostel měl dva chóry a pod oltářem kryptu. V roce 1752 do něj byl instalován oltář pocházející z roku 1611, objednaný Jurajem Thurzou a původně určený pro kapli sv. Ondřeje na Oravském hradě. Po rekatolizaci této kaple oltář získala manželka Jána Justha, Anna Rajmanová, pro kostel v Necpalech. Chrám sloužil do roku 1835, v letech 1843–63 byl postaven zděný kostel, do něhož byl thurzovský oltář přenesen.

Ve Zvolenské stolici užívali do roku 1725 evangelíci z Hronseku a okolí možnost setkávat se v prostorách vodního hradu (tzv. kaštieľ) šlechtické rodiny Rothů z Králové, opakovaně přitom žádali o povolení stavby artikulárního kostela. Po dlouhém úsilí 25. října 1725 položili základní kámen k nové stavbě na ostrově (tzv. hronovisku) v bažinách na břehu řeky Hron. V literatuře se uvádí, že nový kostel byl postaven z iniciativy faráře Jána Simonidesa. O rok později, 31. října 1736, tedy v památný den vyhlášení Lutherovy reformace, chrám posvětili a při té příležitosti zasadili lípy, které v blízkosti kostela dodnes stojí. Kostel v Hronseku přitom není postavený tradiční srubovou technikou, ale v Horních Uhrách neobvyklou technikou hrázděnou (Frický 1978: 93; Paulusová 1995: 53–54; Krivošová et al. 2001: 84–87; Evanjelici 2002: 269). Uvažuje se tedy, že zde působili němečtí nebo skandinávští tesaři, které povolali a zaplatili patroni kostela. V hrázděné konstrukci se kombinují masivní dubové a smrkové trámy,



Artikulární kostel v Paludzi – Svatém kříži.

spojované na čepy a pomocí dubových kolíků do tvaru ondřejských křížů. Vně je hrázděná konstrukce přiznaná, pole jsou vyplněná prkny. Uvnitř je hrázděná konstrukce zakrytá vloženými prkny. Stavba je založena na půdorysu rovnoramenného kříže, se širším a mírně prodlouženým příčným ramenem, má vstupy ze všech čtyř stran. Stojí na kamenné podezdívce. Delší rameno kříže měří 23 m a kratší 18 m, výška kostela je 8 m. Ramena kříže jsou zaklenuta prkennými valenými klenbami, které připomínají tvar lodi, v místě křížení je rovný prkenný strop. Ve stěnách ramen jsou vloženy empory se stupňovitě umístěnými lavičkami a sloupořadím s náznakovými jónskými hlavicemi. V chrámu je 1.100 míst k sezení. Zároveň s kostelem vznikla i obdobnou technikou postavená zvonice.

Druhým artikulacním místem Zvolenské stolice se stala Ostrá Lúka. Místní evangelíci zde měli k dispozici starší zděný kostel, který mohli využívat až do roku 1711. Poté se scházeli v kaštielu rodiny Ostrolúckych. V roce 1742 postavili a 11. listopadu posvětili nový kostel, zároveň postavili i faru. Chrám byl založen na půdorysu rovnoramenného kříže, pod jeho podlahou je prostorná

krypta Ostrolúckych. Věž k tomuto kostelu byla postavena až v roce 1904. Stavba zanikla za druhé světové války (Dudáš 2008: 40).

Nejasná je existence artikulárních chrámů v Gemerské stolici. Na konci 18. století byl v Čierné Lehotě postaven zděný kostel, který byl přestavěn v roce 1832. Při přestavbě se na klenbě objevil děkovný nápis císaři Josefu II. a královně Marie Terezii s datací vzniku kostela do let 1773–74 (Šenšel 1931: 132–33), neexistují však další prameny, které by tak raný vznik chrámu dokládaly, a neodpovídá mu ani sloh stavby. Spíše tedy můžeme předpokládat, že černolehotský kostel patří do skupiny tolerančních chrámů. Obdobným případem je kostel ve Spišské Sobotě (dnes součást Popradu), jehož stavba bývá někdy datována do roku 1777 (Krivošová et al. 2001: 170), svým charakterem však odpovídá spíše pozdějšímu období. Časnější stavbu by sice umožňovalo povolení stavět evangelické kostely ve svobodných městech, je však nepravděpodobná.

Zvláštním případem artikulačních kostelů jsou chrámy postavené ve svobodných (královských, báňských) městech. V Prešpurku (Bratislavě) si německý evangelický sbor vystavěl artikulární kostel za hradbami, na místě někdejšího tzv. malého chrámu na Panenské ulici. Byla to částečně zděná a částečně dřevěná stavba na čtvercovém půdorysu, která pojala 1.400 věřících a sloužila do roku 1776. V letech 1774–76 si prešpurští němečtí evangelíci postavili na základě zvláštního povolení Marie Terezie zděný tzv. velký kostel a v roce 1783 si slovenští a maďarští evangelíci postavili nový tzv. malý kostel (Dudáš 2008: 40).

Ve Spišské Nové Vsi byla stavba artikulárního kostela povolena stoličním komisařem St. Lubomirským 29. července 1694. Zahájena byla asi v roce 1700. Jednalo se o dřevěnou modlitebnu postavenou na soukromém pozemku mezi obytnými a hospodářskými budovami. V roce 1703 byla evangelíkům zabavena, o rok později, 9. června 1704, zase navracena. V roce 1776 se v pramenech uvádí, že objekt byl ve špatném stavu. Nový kostel si evangelíci postavili po vydání tolerančního patentu v rakouském úředním slohu. Část vybavení artikulárního kostela (oltář, kazatelna, zlomky empor) prodali evangelickému sboru do vsi Rakúsy, kde sloužilo až do roku 1926 (Dudáš 2008: 40).

Artikulární dřevěná modlitebna v Levoči je pramenně doložena k roku 1687. Stoliční komisaři vybrali místo 25. února 1687 za hradbami města u Menhardské brány (dnes je tam evangelický hřbitov). Byla to dřevěná stavba na půdorysu rovnoramenného kříže, postavená od října 1687 do května 1688 (Dudáš 2008: 41). V roce 1709 chrám vyhořel a na jeho místě byl vystavěn od října 1712 do začátku července následujícího roku druhý artikulární kostel, posvěcený 9. července 1713, do něhož byla přenesena část zachovaného vybavení z původního kostela.



Interiér artikulárního kostela v Paludzi – Svatém kříži.

Stavitelé dřevěného kostela s hrázděnou konstrukcí zřejmě opakovali řešení užité u starší stavby, postavili kostel na vysoké kamenné podezdívce a pod podlahou byly zřízeny krypty měšťanských rodin. Vzhledem k užití hrázděné konstrukce se uvažuje o účasti německých tesařů (Dudáš 2008: 41). Kostel sloužil do roku 1837, ale existoval ještě v roce 1845.

Podobně jako v Levoči a na Spiši, žilo v Kežmarku hodně Němců. Utvořil se zde také jeden z nejstarších evangelických sborů Horních Uher. Místo pro artikulární kostel vyměřil stoliční komisař na přelomu ledna a února 1687 (tedy ve stejné době jako v Levoči) v blízkosti hostince, ve kterém byla později zřízena evangelická škola, za Vyšnou bránou. Neví se, jak vypadal první společný kostel německých a slovenských evangeliků, který si na tomto místě následujícího roku zbudovali. První bohoslužby se v něm konaly 19. září 1688 (Dudáš 2008: 41). Po Rákocziho povstání v dubnu 1717 se kežmarským evangelíkům podařilo prosadit stavbu nového, většího kostela. V té době již patrně překonali finanční obtíže, které je vedly v letech 1688–90 k vyslání dvou významných měšťanů ke švédskému králi Karlu XI. s prosbou o povolení peněžní sbírky. Procházeli Saskem,

Pruskem, dorazili do Švédska a Dánska, ale sbírka po odečtení výdajů na cestu nepřinesla očekávaný výsledek (Dudáš 2008: 43). V roce 1717 stavbu za tři měsíce (od 1. června do 15. srpna) realizoval popradský mistr tesař Juraj Müttermann. Ten novou srubovou konstrukci na půdorysu rovnoramenného kříže spojil na jihovýchodě se starším zděným objektem někdejšího hostince (budova z 16. století), který poté sloužil jako sakristie a škola. Ramena kříže mají délku 34,68 m, jsou široká 30,31 m a vysoká 20,60 m. Díky vestavěným emporám má kostel 1.541 míst k sezení. Na stavbu bylo použito kvalitní tisové a smrkové dřevo, řešení stavby přitom vycházelo z tradice místní lidové architektury. Kostel má sedlové střechy kryté šindelem, prkenné štíty ukončené „polkružím a kolíkom“ a podlomenice a byl také ovlivněn starší stavbou dnes již neexistujícího artikulárního kostela v Levoči. Z venkovní strany byly srubové stěny pokryty vápeno-hlinitou omítkou evokující kamennou architekturu. Kordonová římsa je v této omítce naznačena jednoduchým geometrickým sgrafitem, okolo oken byly v omítce provedeny bílé pasparty s iluzivně provedenými klenáky. Interiér je obložen prkny a ramena jsou „zaklenuta“ valenými klenbami, které v křížení nesou čtyři dřevěné torované sloupy s akantovými hlavicemi a obvodové stěny. Sloupy evokují biblické líčení Šalamounova chrámu a zároveň snad i Berniniho baldachýn nad hrobem sv. Petra v bazilice sv. Petra ve Vatikánu, realizovaný v letech 1624–33. Interiér kostela byl postupně od roku 1717 vyzdoben iluzivními malbami. Na klenbách je namalované nebe s bílými obláčky, mezi kterými se objevují malované postavy apoštolů evangelistů, a nad oltářem je zobrazena sv. Trojice. Jako autor maleb je obvykle uváděn Gottlieb Kramer z Levoče, pramenně doložená je účast jeho syna Jána (Jonáše) Gottlieba Kramera. V jejich dílně vznikly i malby na poprsnicích empor. Nejstarší součástí mobiliáře kostela je křtitelnice z roku 1690, která sem byla přenesena ze staršího kostela. Kazatelna byla vytvořena v letech 1717–18, jejím autorem je Ján Lerch z Kežmarku, který pak v následujících letech pracoval na oltáři (dokončeném v roce 1727) a řezbářské výzdobě varhan a patronálních lavic.

V Prešově se po dlouhém úsilí podařilo postavit artikulární chrám v letech 1713–14. Místo za hradbami v blízkosti obydlí městského rasa a kata sice stoliční komise vybrala už v roce 1687, ale právě kvůli tomu evangelíci toto místo odmítali. Proti novému vyměření místa se postavila městská rada a intervenovala u vídeňského dvora. Stavba na novém místě byla v krátké době dokončena a sloužila do roku 1784 (Dudáš 2008: 42).

Patrně nejstarší evangelický sbor na území dnešního Slovenska se nacházel v Bardejově. V roce 1687 si za městskými hradbami na Panské louce zbudoval



dřevěný kostel, avšak roku 1702 ho vrchností podnícení katoličtí sedláci podpálili. To samé učinili i s druhým kostelem, který byl poté rychle postaven (Dudáš 2008: 42; srov. Kónya 1999: 113). V roce 1716 byl posvěcen další chrám, který sloužil do roku 1798, kdy byl nahrazen zděným kostelem. V jeho interiéru se dodnes nachází původní křtitelnice z roku 1690.

Další artikulární chrámy byly postaveny v Sabinově, Trenčíně a Modré. V Sabinově se jednalo o malý dřevěný chrám se školou na horním předměstí vedle městské brány, který byl dokončen v roce 1693 (Dudáš 2008: 42). V Trenčíně byla dřevěná modlitebna postavena za městskými hradbami, avšak zničil ji požár v roce 1708, po kterém byla opravena a v roce 1794 nahrazena zděnou toleranční modlitebnou. V Modré byly v letech 1714 a 1715 postaveny dvě dřevěné modlitebny sloužící německojazyčnému a slovenskojazyčnému sboru, obě však zničil požár v roce 1729. Následujícího roku byly obnoveny a sloužily do roku 1826, respektive 1834, kdy je nahradily zděné kostely. V tomto případě evangelici svými kostely „nesoutěžili“ jenom s katolíky, ale také mezi sebou, kvůli revnivosti obou evangelických komunit.

Artikulární kostely vznikly také ve třech báňských městech – Kremnici, Banské Bystrici a Banské Štiavnici. V prvním případě se jednalo o dřevěnou modlitebnu postavenou v roce 1688 za hradbami města, kterou roku 1824 nahradil zděný toleranční kostel. V Banské Bystrici byla v roce 1690 za hradbami postavena dřevěná centrální modlitebna. V letech 1803–07 ji pak nahradil zděný toleranční chrám. Artikulární dřevěný chrám v Banské Štiavnici je doložený k roku 1688, patrně byl postaven v uliční městské zástavbě, proti radnici, na pozemku, který sboru v závěti odkázal bohatý měšťan. Na tomto místě dnes stojí alespoň zděná toleranční modlitebna z let 1794–96 (Dudáš 2008: 43).

Z velkého počtu dřevěných artikulárních kostelů postavených na konci 17. století a v 18. století jich dodnes stojí jen pět (Leštiny, Istebné, Kežmarok, Hronsek a Paludza-Svätý Kríž). Ze zachovaných staveb artikulárních kostelů je zřejmé, že v jejich architektuře převládá jednoduchý, až strohý výraz. Je to však spíše důsledek ekonomických potíží, které provázely jejich vznik, než důsledek programové snahy o strohost podmíněnou konfesijním zaměřením. Vzhledem k tomu, že vznikaly za obtížných ekonomických podmínek a musely sloužit pro věřící ze širokého okolí, bylo třeba s omezenými prostředky postavit rozlehlou stavbu, dost často na nevyhovujícím terénu. Přesto je možné sledovat, jak se při těchto omezeních jejich vnitřní prostor přizpůsoboval nejdůležitější části protestantské liturgie – mluvenému slovu a kázání. Starší podélná dispozice se nejdříve jen rozšiřovala, až ji postupně nahradil půdorys ve tvaru rovnoramenného kříže

s typickými galeriemi kolem dokola a kazatelnou uprostřed, aby se v maximální míře využil prostor a věřící mohli co nejlépe poslouchat a vnímat Slovo Boží. U některých artikulárních chrámů se podařilo dosáhnout kapacity v řádu tisíců míst. Přesto však bezprostředně následující vývoj evangelického sakrálního prostoru dokazuje, že cílem evangelíků v této době nebylo ještě utváření vlastního konfesijního architektonického výrazu, ale snaha překonat úředně daná omezení a vyrovnat se a soupeřit s architekturou katolických kostelů. Jako konfesijní tradice budou tyto kostely objeovány a uznávány až od konce 19. století. Obdobné konkurenční úsilí je možné sledovat i ve vnitřní výzdobě kostelů, která v řadě dochovaných interiérů překvapuje zdobností, barevností i rozsahem. Podobně jako u slezských mírových kostelů se vybavení interiérů zajišťovalo postupně a s pomocí patronů sboru, také zde pozorujeme, že první potřebou nových sborů byla křtitelnice, pak teprve kazatelna a oltář, lavice. Z konfesijního hlediska je zajímavé sledovat ikonografii malířské a řezbářské výzdoby kostelů. Zdá se, že v těchto způsobech vizuální informace je proces vedoucí od konfesijního povědomí k vědomí mnohem přehlednější a cílenější než v architektuře. Dávala se přednost konkrétním biblickým postavám (např. Áron a Mojžíš) a výjevům ze Starého i Nového zákona s doslovnými citacemi – tedy spojení slova a obrazu. Časté je také užití hudebních motivů – andělské nebo světské kapely, král David s loutnou a podobně, což jistě souviselo s liturgickou praxí. Zajímavé je i střídání oltářních obrazů v ústředním oltáři podle období liturgického roku (Hronsek).

*(Dokončení v čísle 15, 2013, 3).*

**BLANKA ALTOVÁ** absolvovala studium historie, dějin a teorie umění na Filosofické fakultě UK a historické antropologie na Fakultě humanitních studií UK v Praze. Působí jako odborná asistentka na Fakultě humanitních studií UK a v Ústavu chemické technologie restaurování památek na Vysoké škole chemicko-technologické v Praze. Kontakt: altovabl@gmail.com

**ZDENĚK R. NEŠPOR** je historik a sociolog náboženství. Působí jako docent na Fakultě humanitních studií UK a vedoucí vědecký pracovník Sociologického ústavu AV ČR v Praze. V letech 2009–2012 byl předsedou hodnotícího panelu pro historii a archeologii Grantové agentury ČR. V poslední době vydal knihy *Náboženství v 19. století* (Scriptorium, Praha 2010; s kolektivem), *Příliš slábi ve víře* (Kalich, Praha 2010) a *Republika sociologů* (Scriptorium, Praha 2011). Kontakt: zdenek.nespor@soc.cas.cz

## Použitá literatura

- Altová, Blanka. 2009. „Možnosti studia evangelické sakrální architektury.“ *Lidé města* 11, 2009: 493–552.
- Banaś, Paweł. 1971. „Studia na śląską architektura protestancką 2. połowy XVII wieku.“ *Roczniki Sztuki Śląskiej* 8, 1971: 35–89.
- Biermann, Gottlieb. 1897. *Geschichte des Protestantismus in Österreichisch-Schlesien*. Prag.
- Blažiček, Oldřich J. 1958. *Sochařství baroku v Čechách. Plastika 17. a 18. věku*. Praha: SNKLHU.
- Catalano, Alessandro. 2008. *Zápas o svědomí. Kardinál Arnošt Vojtěch z Harrachu (1598–1667) a protireformace v Čechách*. Praha: NLN.
- Conrads, Norbert. 1971. *Die Durchführung der Altranstädter Konvention in Schlesien 1707–1709*. Köln – Wien: Böhlau.
- Čornejová, Ivana. 2008. „Horlivost jejich v kázání slova Božího...“ Církevní řády a rekatolizace.“ *Theatrum historiae* 3, 2008: 265–274.
- Dudáš, Miloš. 2002. „Zdobení dřevěný portál v ľudovej zrubovej architektúre Kysúc.“ Pp. 58–61 in *Sborník ze semináře Dřevěné stavby průzkum, dokumentace, ochrana, využití*. Státní ústav památkové péče Praha + Valašské Muzeum v přírodě v Rožnově pod Radhoštěm + Státní památkový ústav v Ostravě + Okresní úřad Vsetín. Rožnov pod Radhoštěm 11.–13. září 2002.
- Dudáš, Miloš – Gojdič, Ivan – Šulajová, Margita. 2007. *Dřevěné kostoly*. Bratislava: Dajama.
- Dudáš, Miloš. 2008. „Dřevěné artikulárne kostoly v náboženských, historicko-politických a architektonických súvislostiach.“ Pp. 20–50 in *Zborník Slovenského národného múzea – Etnografia* 102/49. Martin: Slovenské národné múzeum.
- Dudáš, Miloš. 2009. „Oravské artikulárne kostoly v nových súvislostiach.“ Pp. 264–280 in Miloš Kovačka – Eva Augustínová – Maroš Mačuha (eds.): *Zemianstvo na Slovensku v novoveku II. Duchovná a hmotná kultúra*. Martin: Slovenská národná knižnica.
- Dudáš, Miloš. 2011. *Dřevěné artikulárne a tolerančné chrámy na Slovensku*. Liptovský Mikuláš: Tranoscius.
- Duchhardt, Heinz (ed.). 1998. *Der Westphalische Friede. Diplomatie – politische Zäsur – kulturellen Umfeld – Rezeptiongeschichte*. München: Oldenbourg.
- Dutko, Pavel – Ferjenčík, Pavel. 1987. „Prenesenie dreveného kostola v Paludzi zo zátopového územia vodného diela Liptovská Mara.“ In *Monumentorum Tutela. Ochrana pamiatok 12*. Bratislava: Státny ústav pamiatkovej starostlivosti + Obzor.
- Řurovič, Ján. 1945–46. „Slovenský pietizmus.“ *Historia Slovaca* 3–4, 1945–46: 165–201.
- Edgar, Emil. 1912. *Protestantismus a architektura*. B. m.: E. Šolc.
- Edgar, Emil. 1924. „Artikulárni kostoly na Slovensku.“ *Stavitelské listy* 20, 1924: 319–323, 337–339, 353–355.
- Edgar, Emil. 1956. „Toleranční modlitebny v Českých zemích.“ *Český bratr* 32, 1956: 25–28, 40–41.
- Erdélyi, Gejša. 1988. „Liturgické boje a vývoj typů reformovaných kostelů v Uhrách.“ *Křesťanská revue* 55, 1988: 81–84.

- Evangelíci. 1995. Ilja Burian – Jiří Melmuk – Eva Melmuková-Šašecí (eds.): *Evangelíci v rané toleranční době v Čechách a na Moravě*. Praha: Oliva.
- Evanjeljeli. 2002. *Evanjeljeli v dejinách slovenskej kultúry*. Liptovský Mikuláš: Transoscius.
- Frický, Alexander. 1978. „Drevené artikulárne kostoly na Slovensku.“ *Vlastivedný časopis* 27, 1978: 91–92.
- Gawrecki, Dan a kol. 2003. *Dějiny českého Slezska 1740–2000 I*. Opava: Slezská univerzita.
- Gerner, Manfred – Schaaf, Ulrich. 1993. „Vorstellung des Projektes Modellhafte geschichtliche und restauratorische Untersuchungen und konservatorische Maßnahmen an der Friekirche zur Heiligen Dreifaltigkeit in Schweidnitz, Polen.“ Pp. 4–11 in Referates des deutsch-polnischen Workshops zum Stand der Untersuchungen. Swidnica / Schweidnitz 20. 9. – 22. 9. 1993.
- Grundmann, Günther. 1970. *Der evangelische Kirchenbau in Schlesien*. Frankfurt am Main: Weidlich.
- Harasimowicz, Jan. 2004. „Ewangelicka architektura i sztuka kościolna w ziemiach polskich.“ Pp. 113–133 in Jerzy Below – Magdalena Legendź (eds.): *Świadectwo wiary i życia. Kościół luteranski w Polsce wczoraj i dziś*. Bielsko-Biała: Augustana.
- Hardaš, Milan. 1983. „Artikulárny kostol v Nitrianskej Strede.“ *Cirkevné listy* 96 (107), 1983, 1, nečíslováno.
- Hartmann, Maximilian. 1928. *Die evangelische Kirche Schlesiens in geschichtlichen Entwicklung bis auf die Gegenwart*. Braslau: Trewendt & Granier.
- Henner, Kamil. 1906. „Poměr mezi státem a církví v Rakousku.“ Pp. 720–809 in Zdeněk V. Tobolka (ed.): *Česká politika I*. Praha: J. Laichter.
- Hildemann, Emil. 1899. *Geschichte der evangelischen Kirchengemeinde A. B. Asch*. Asch: C. Berthold.
- Historický atlas. 2011. *Historický atlas evanjelickej cirkvi a. v. na Slovensku*. Liptovský Mikuláš: Transoscius.
- Hrejsa, Ferdinand. 1927. *Dějiny české evanjelickej cirkve v Praze a ve středních Čechách v posledních 250 letech*. Praha: ČCE.
- Just, Jiří – Nešpor, Zdeněk R. – Matějka, Ondřej et al. 2009. *Luteráni v českých zemích v proměnách staletí*. Praha: Lutherova společnost.
- Kirchenbau. 1893. *Der Kirchenbau des Protestantismus von der Reformation bis zur Gegenwart*. Berlin: E. Toeche.
- Kolbiarz, Artur. 2006. „Matthäus Matthias Knot.“ P. 491 in Andrzej Niedzielonko – Vít Vlnas (eds.): *Slezsko – perla v české koruně. Tři období rozkvětu vzájemných uměleckých vztahů*. Praha: Národní galerie.
- Kollárová, Zuzana. 2008. „Postavenie dedinskej šľachty na Spiši.“ *Forum Historiae* 2, 2008, 1: 1–11.
- Kónya, Peter a kol. 2006. *Pramene k dejinám Slovákov a Slovenska VII*. Bratislava: Literárne informačné centrum.
- Korbelářová, Irena – Šmerda, Milan – Žáček, Rudolf. 2002. *Slezská společnost v období pozdního baroka a nástupu osvícenství (Na příkladu Těšínska)*. Opava: Slezský ústav SZM.
- Kowalská, Eva. 2001. *Evanjelické a. v. spoločenstvo v 18. storočí. Hlavné problémy jeho vývoja a fungovania v spoločnosti*. Bratislava: Veda.

- Krivošová, Janka – Veselý, Daniel – Rúfus, Milan – Tesák, Milan. 2001. *Evanjelické kostoly na Slovensku*. Liptovský Mikuláš: Transcius.
- Kroupa, Jiří. 2006. *Alchymie štěstí. Pozdní osvícenství a moravská společnost 1770–1810*. Brno: ERA.
- Kvačala, Ján. 1935. *Dejiny reformácie na Slovensku 1517–1711*. Liptovský Sv. Mikuláš: Transcius.
- Lagerlöf, Erland. 1985. *Västergötland, Värmland, Närke. Medeltida träkyrkor II*. Stockholm: Riksantikvarieämbetet.
- Langer, Jiří. 1996. „Kulturné pamiatky v Istebnom.“ Pp. 104–119 in *Istebné – vlastivedná monografia*. Dolný Kubín.
- Langer, Jiří. 2002. „Dřevěné toleranční kostely a vztah mezi architekturou lidovou a slohovou.“ Pp. 114–119 in *Sborník ze semináře Dřevěné stavby průzkum, dokumentace, ochrana, využití*. Státní ústav památkové péče Praha + Valašské Muzeum v přírodě v Rožnově pod Radhoštěm + Státní památkový ústav v Ostravě + Okresní úřad Vsetín. Rožnov pod Radhoštěm 11.-13. září 2002.
- Loesche, Georg. 1930. *Geschichte des Protestantismus im vormaligen und im neuen Österreich*. Wien – Leipzig: J. Klinkhardt.
- Michejda, Karol. 1909. *Dzieje Kościoła ewangelickiego w Księstwie Cieszyńskim*. Cieszyn: Towarz. ew.
- Mikulec, Jiří. 2005. 31. 7. 1627 – Rekatolizace šlechty v Čechách. *Či je země, toho je i náboženství*. Praha: Havran.
- Nešpor, Zdeněk R. 2009. *Encyklopedie moderních evangelických (a starokatolických) kostelů Čech, Moravy a českého Slezska*. Praha: Kalich.
- Nešpor, Zdeněk R. et al. 2010. *Náboženství v 19. století. Nejcírkevnější století, nebo období zrodu českého ateismu?* Praha: Scriptorium.
- Niekoľko pohľadov. 1933. „Niekoľko pohľadov na artik. cirkev v Prietrži v dvoch desaťročiach pred tolerančným patentom.“ *Cirkevné listy* 47, 1933: 354–355, 373–375, 391–394.
- Nordin, Erik. 1992. *Svenska träkyrkor – Swedish Timber-churches*. Stockholm.
- Oszczanowski, Piotr. 2012. *Kościół ewangelickie na Dolnym Śląsku*. Wrocław: C2.
- Patzelt, Herbert. 1989. *Geschichte der evangelischen Kirche in Österreichisch-Schlesien*. Dülmen: Laumann.
- Paulusová, Silvia. 1995. „Artikulárne kostoly. Kresťanské umenie na Slovensku.“ *Pamiatky a múzeá* 44, 1995, 4: 50–55.
- Řičan, Rudolf. 1935. *Mladá léta Karla Eduarda Lányho. Několik pohledů do dějin českého evangelictví v minulém století*. Praha: V. Horák.
- Řičan, Rudolf. 1938. *Životní dílo Karla Eduarda Lányho. Z historie českého luterství 19. století*. Praha: V. Horák.
- Spratek, Daniel. 2002. „Právní poměry evangelické církve na Těšínsku v letech 1709–1781 a jejich vliv na uspořádání toleranční církve v Rakousku.“ *Revue církevního práva* 1/2002 – 21: 17–50, 2/2002 – 22: 93–126.
- Stloukal, Karel. 1931. „F. Bednář, Zápas moravských evangeliků o náboženskou svobodu v letech 1777–1781; F. Bednář – F. Hrejsa, Toleranční patent.“ [recenze] *Český časopis historický* 37, 1931: 620–629.

- Šenšel, Ludevít. 1931. *Album tolerančných a artikulárnych chrámov*. Liptovský Sv. Mikuláš: Tranoscius.
- Tokarczyk, Andrzej. 1988. *Ewangelicy polscy*. Warszawa: Interpress.
- Tretera, Jiří R. 2002. *Stát a církev v České republice*. Kostelní Vydří: Karmelitánské nakladatelství.
- Ullén, Marian. 1983. *Småland samt Ydre och Kinda härader i Östergötland. Medeltida träkyrkor I*, Stockholm.
- Viršínská, Miriam. 2011. *Evanjelická cirkev a. v. v Uhorsku a Slováci v druhej polovici 19. storočia*. Martin: Matica slovenská.
- Wagner, Oskar. 1978. *Mutterkirche vieler Länder. Geschichte der Evangelischen Kirche im Herzogtum Teschen 1545–1918/20*. Wien – Köln – Gratz: Böhlau.
- Werner, Friedrich Bernhard. 1989. *Schlesische Bethäuser 1748–1752 I.-V.* [reprint]. Hildesheim: Gemeinschaft evangelischer Schlesier.
- Wiesenhütter, Alfred. 1954. *Die evangelische Kirchbau Schlesiens von der Reformation bis zur Gegenwart*. Düsseldorf: Vg. der Schles. Evangel. Zentralstelle.
- Winter, Eduard. 1845. *Josefinismus a jeho dějiny. Příspěvky k duchovním dějinám Čech a Moravy 1740–1848*. Praha: Jelínek.
- Zuskinová, Iveta. 2002. „Drevený artikulárny kostol zo zátopového územia Liptova, jeho záchrana, premiestnenie a súčasné využitie.“ Pp. 127–132 in *Sborník ze semináře Dřevěné stavby průzkum, dokumentace, ochrana, využití*. Státní ústav památkové péče Praha + Valašské Muzeum v přírodě v Rožnově pod Radhoštěm + Státní památkový ústav v Ostravě + Okresní úřad Vsetín. Rožnov pod Radhoštěm 11.–13. září 2002.
- Žilka, František. 1912. *Půl století náboženské svobody. K jubileu ‚Protestantského patentu‘ z 8. dubna r. 1861*. Praha: Spolek Komenský.