

# VYBRANÉ VÝSLEDKY VÝZKUMU HODNOTOVÝCH STRUKTUR STUDENTŮ 1. ROČNÍKŮ FAKULTY HUMANITNÍCH STUDIÍ UK

Průběh longitudinálního výzkumu hodnotových struktur  
studentů 1. ročníků Fakulty humanitních studií UK

*Libor Prudký*

## Summary:

### **LONGITUDINAL RESEARCH OF VALUE STRUCTURES OF FRESHMEN AT THE HUMANITIES FACULTY OF CHARLES UNIVERSITY**

*More than 5 years ago, we have initiated work on secondary analysis of extensive empirical sociological research (undertaken in this country, as well as in many other countries) that addresses, to varying degrees, value structures in a society. Examination of values based on collection and processing of empirical data collected through representative sociological research is often subject to doubt. No wonder. The topic of values is profoundly structured, exhibiting significant impacts and relationships, and at the same time, it is subtle, with vague benchmarks and paradigms, lacking generally expected form. In this context, extensive empirical sociological research is often considered to be tool overly rough, unable to address subtleties and depth of this topic of values. Of course, nobody expected that this approach to cognition of values, based on extensive representative sociological research, would lead to comprehensive and exhaustive results. It covered only examination of trends exhibited in value structure in our society or its parts. The results could only represent (and no less) suggested empirically-verified responses about trends and raw value structures, as indispensable framework of concrete forms, shifts, and trends in value structure of other parts of society, including large social groups, ethnic groups, and to certain extent also personality development. This examination was based on conviction that social framework of the state and development of value structures can not be neglected when examining personality and ethnicity development trends in this country. Available*

*results of many implemented research activities testify about justifiability of this approach to examine value structures.*

*Secondary analysis of these research results constituted one of the sources of knowledge about conditions and development of value structures in our society. It is also an important base for justification of this approach to examine values using empirical quantitative sociological research, primarily for benchmarking and development of such research methodology. Other used sources were concepts currently used in sociology to study values (mainly concepts of Inglehart and Schwartz), as well as, independent empirical sociological research. One of them is the longitudinal examination of freshmen of the Humanities Faculty of Charles University.*

*In this article, we attempted to present the basic results of this longitudinal research. These texts were primarily created in a sociological seminar held at the Humanities Faculty of Charles University that was chaired by the Author of this article – students participated in interpretation of research results and at the same time, many of them were also respondents. This training was not only very interesting to the students, but most importantly they learned using their “own data” to process results of an empiric sociological research. Thus the students themselves interpreted some of the research results that are presented in this article.*

## **Východiska zkoumání**

Před více než 5 lety<sup>1</sup> jsme zahájili práce na sekundárních analýzách velkých empirických sociologických šetření (uskutečněných u nás i v řadě dalších zemí), která se různou měrou zabývají problematikou hodnotových struktur ve společnosti.

Možnosti zkoumání hodnot právě prostřednictvím sběru a zpracovávání empirických dat z reprezentativních sociologických šetření bývají často předmětem pochyb. Není divu. Téma hodnot je hluboce strukturované, s velkými dopady a souvislostmi, a přitom téma subtilní, s neusazenými měřítky a s paradigmaty, která nemají obecněji přijatou podobu. Velká empirická sociologická šetření bývají v těchto souvislostech chápána jako nástroje příliš hrubé, neschopné postihnout jemnosti a hloubku tematiky hodnot.

Samozřejmě, že nebylo možné očekávat od přístupu k poznávání hodnot opřeného o velká reprezentativní sociologická šetření, že dojdeme až k souhrn-

---

<sup>1</sup> Především díky možnostem, které byly vytvořeny v rámci Centra výzkumu vývoje osobnosti a etnicity.

ným a vyčerpávajícím výsledkům. Mohlo jít jen o zkoumání tendencí, které se ve struktuře hodnot v naší společnosti či jejích částech objevují. Výsledkem nemůže být nic víc (a nic méně) než náznaky empiricky ověřených odpovědí o trendech a hrubých strukturách hodnot, jako nepominutelném rámci konkrétních podob, posunů a trendů ve struktuře hodnot dalších součástí společnosti, včetně velkých sociálních skupin, etnik, ale do jisté míry i vývoje osobností. Toto zkoumání stavělo na přesvědčení, že společenský rámec stavu a vývoje hodnotových struktur nelze při zkoumání tendencí vývoje osobnosti a etnicity u nás pominout. O oprávněnosti přístupu ke zkoumání hodnotových struktur i tímto způsobem ostatně hovoří fakt, že jsou k dispozici výsledky velkého množství realizovaných šetření.

Sekundární analýzy výsledků těchto šetření<sup>2</sup> byly nejen jedním ze zdrojů poznatků o stavu a vývoji hodnotových struktur v naší společnosti, ale také důležitým východiskem pro samotné oprávnění přístupu ke zkoumání hodnot skrze empirická kvantitativní sociologická šetření a především pro porovnání a rozvoj metodiky takových zkoumání. Dalším zdrojem tu byly koncepty, které se v současné době v sociologii pro zkoumání hodnot používají (hlavně koncept Inglehartův<sup>3</sup> a Schwartzův<sup>4</sup>). A také samostatná empirická sociologická šetření. Jedním z nich je longitudinální šetření studentů 1. ročníku Fakulty humanitních studií UK.

A samozřejmě platí, že tato šetření sloužila nejen jako zdroje tvorby a testování metodologie výzkumu hodnotových struktur, ale přinášela i svébytné poznatky.

<sup>2</sup> Z řady výzkumů připomeneme jen ty nejdůležitější: Bůh po komunismu (sběr dat u nás na konci roku 1997, realizace v téže době v dalších devíti postkomunistických zemích); výzkumy z řady European Value Study, v ČR realizovaných v letech 1991 a 1999, z řady ISSP výzkumy Nacionalismus z roku 1995, Religiozita z roku 1998, dále výzkum World Value Study u nás v konci roku 1990, výzkumy realizované týmem vedeným P. Fričem v rámci Centra sociálních a ekonomických strategií FSV UK, hlavně Životní strategie z roku 2002 a Elity z roku 2004 a další.

<sup>3</sup> Nejznámější je jeho práce *The Silent Revolution: Changing Values and Political Styles*. Princeton, 1977, z řady dalších připomeneme Inglehart, R., Basanez, M., Moreno, A., *Human Values and Beliefs*, University of Michigan, 1998 a Inglehart R., *Modernization and Postmodernization*. Princeton, 1997. Naposledy a dokonce s pozoruhodnou prezentací originálního teoretického konceptu vývoje současných společností v: Welzel, Ch., Inglehart R., Klingemann H.-D., *The Theory of Human Development: A Cross-cultural Analysis*. In: European Journal of Political Research, 42, 2003, pp. 341–379. O bližší výklad i částečné rozvinutí Inglehartova přístupu k dynamice dichotomií hodnotových struktur se pokusil autor tohoto textu v publikaci *Průvodce krajinou priorit pro Českou republiku*. CESES, Gutenberg, Praha 2002, str. 290–332.

<sup>4</sup> Blíže např. Schwartz, S.H. *Universals in the Content and Structure of Values: Theoretical Advances and Empirical Tests in 20 Countries*. In *Advances in Experimental Social Psychology*, 25, 1992, pp 1–65.



V tomto a následujících textech se pokusíme prezentovat základní výsledky právě tohoto longitudinálního výzkumu.

Jde o texty, které z významné části vznikly v sociologickém semináři na FHS UK vedeném autorem tohoto textu: studenti se podíleli na interpretaci výsledků výzkumů v nichž mnozí figurovali zároveň jako respondenti. To vedlo nejen k tomu, že pro ně byla tato výuka zajímavá, ale hlavně že se na „svých datech“ naučili zacházet s výsledky empirického sociologického výzkumu. Mohlo tak dojít k tomu, že sami studenti interpretovali výsledky výzkumu až k možnosti prezentace v této revue. Výzkumná zpráva z analýzy výsledků tříletého průběhu výzkumu hodnotových struktur studentů 1. ročníků FHS UK je samozřejmě mnohem obsáhlejší. Mohla vzniknout jen díky podpoře v rámci Grantové agentury UK.

## **Průběh zkoumání**

Podklad pro sběr dat byl dokončen na počátku roku 2002. Zahrnuje celkem 33 otázek (z nich jsou čtyři otevřené) a v nich celkem 165 znaků. Se souhlasem vedení fakulty realizoval autor tohoto textu od roku 2002 (později se spolupracovníky) vždy během tzv. letní školy (tedy na konci září příslušného roku) sběr

dat mezi studenty přijatými do 1. ročníku bakalářského studia na FHS UK. Respondenty byli ti studenti, kteří byli v době sběru přítomni. Průběh šetření byl vesměs úspěšný: z celkového počtu dotazovaných za celé tři roky odmítlo 5 studentů. Práce s jedním dotazníkem trvala od 25 do 110 minut.

Jde o longitudinální šetření, které probíhá tak, že podklad pro sběr dat je po celou dobu šetření naprosto identický. Existuje plná srovnatelnost použitých indikací. Mění se respondenti. Cílem je samozřejmě zjistit základní obrysy hodnotových struktur (a některých dalších sociálních charakteristik) příznačných v daném roce pro studenty prvního ročníku FHS UK a srovnat případné změny mezi jednotlivými ročníky. Vzhledem k tomu, že jde o tři roky sledování, je možné už klást první otázky o trendech případných změn.

Výsledky bylo možné srovnávat nejen mezi jednotlivými roky, ale i s výsledky z dalších 11 fakult vysokých škol v České republice a také, zčásti, se stavem a někdy i dynamikou sledovaných indikátorů hodnotových struktur za celou populaci České republiky i řady dalších států. V těchto textech se soustředíme především na pohledy na studenty FHS, méně na srovnání s jinými fakultami a jen velmi zřídka na srovnání s dalšími vzorky dotazovaných. Základním cílem textů je totiž poskytnout podstatné informace o tom, co je příznačné pro studentskou populaci na Fakultě humanitních studií UK.

Je ovšem potřeba zdůraznit, že zjištěné poznatky mohou mít podobu pouze základních tendencí a aspektů struktury hodnot. Výzkum opřený o hromadné zpracování dat může sloužit jen jako rámec pro ucelená zjištění. Nemůže je nahrazovat.

Za uvedené období bylo dotazováno celkem 939 respondentů. Postup po jednotlivých letech ukazuje Tabulka č. 1.

**Tabulka č. 1: Počty dotazovaných v jednotlivých letech a podíly z celku přijatých studentů bakalářského studia do 1. ročníků FHS UK**

Počty studentů	2002		2003		2004		Celkem	
	Abs.	% z přijatých	Abs.	% z přijatých	Abs.	% z přijatých	Abs.	% z přijatých
Respondenti	278	58,8	323	54,7	338	56,2	939	56,4
Přijetí celkem	473	100,0	591	100,0	601	100,0	1665	100,0

Celkem bylo dotazováno více než 56% z celku studentů přijatých do 1. ročníků bakalářského studia na FHS UK v letech 2002 až 2004. Podíly dotazovaných z celku přijatých jsou vysoké nejen za celé sledované období, ale i za jednotlivé roky. Lze konstatovat, že poznatky získané výzkumem těchto počtů dotazovaných jsou reprezentativní jak za jednotlivé roky, tak za celé tři ročníky souhrnně.

Předpokládáme, že výzkum bude pokračovat. Možnosti dalšího srovnávání se nabízejí nejen v indikacích struktury hodnot, ale i v dalších, především v těch, které navazují na výzkumy realizované na Fakultě sociálních studií Masarykovy Univerzity v Brně (v týmu prof. Macka).

Je založeno také několik studií – především jako bakalářských prací – které překračují hranice kvantitativního výzkumu a s využitím získaných poznatků z nich jako zázemím vstupují do kvalitativních zkoumání podob hodnotových struktur v některých sociálních skupinách. Nabízí se tak možnost metodického vývoje výzkumu hodnotových struktur jednak přesahem do oblasti sociální psychologie, jednak do srovnávání výsledků kvantitativního a kvalitativního výzkumu (spíše: obohacování obou druhů výzkumů navzájem). To je jedna skupina budoucích cest rozvoje tohoto výzkumu. Spojování těchto cest může výrazně posunout poznání směrem k uceleným výsledkům.

Další cesta je spojena s rozšiřováním mezinárodních srovnávacích výzkumů. První výsledky jsou z Finska, připravujeme kompatibilní šetření na Slovensku, v Polsku, v Německu, Dánsku a dalších zemích.

Následující texty prezentují vybrané poznatky z analýzy výsledků longitudinálního výzkumu hodnotových struktur studentů 1. ročníků Fakulty humanitních studií UK ve třech stručných shrnutích.

Nejprve jde o podobu a případné změny vybraných sociálních a demografických charakteristik studentů 1. ročníků FHS UK. Cíl je zřejmý: přispět k poznání sociální struktury, zakotvenosti a případně „sociálního a kulturního kapitálu“, s nímž studenti na fakultu přicházejí.

Druhá část srovnává základní hodnotové orientace těchto studentů. Pokusy o konstrukci typů ukazují, jaké jsou podíly rozhodujících hodnotových zaměření studentů naší fakulty.

Konečně třetí část se ptá na normy chování příznačné pro studenty 1. ročníků FHS UK. I důvod výběru tohoto pohledu je zřejmý: ve vztahu k přijatelnosti přestupků (neboť toto je indikace toho, co respondenti ještě považují za přijatelné, tedy obvyklé, tedy „normální“) se zrcadlí aktivizace hodnotových struktur.



Foto: Jan Šípek (student FHS UK)

Stranou tohoto textu zůstává řada oblastí výzkumu: životní hodnoty, otázky víry a smyslu a dalších zarámování stavu a vývoje hodnot, ale také detailnější rozборы dosavadního socializačního vývoje studentů, atd. Vybrali jsme pro potřeby této revue ty oblasti, které přinášejí poznatky o důležitých oblastech stavu a vývoje hodnotových struktur studentů a patří spíše k těm, v nichž během posledních tří let docházelo ke zřetelnějším změnám.

Texty vycházejí z rozsáhlejších studií, realizovaných různými týmy studentů pod vedením řešitele a dílčích řešitelů výzkumu. Vždy uvádíme v autorském týmu všechny řešitele a studenty, kteří se na dané studii podíleli. Proto jsou autorské týmy u jednotlivých příspěvků tak rozsáhlé.

Právě spoluúčast studentů na zpracování, interpretaci a prezentaci výsledků výzkumů, v nichž zároveň působili jako respondenti, považuji za velmi podstatný atribut tohoto výzkumu. Nejde jen o to, že jsou takto studenti významně motivováni naučit se zacházet s daty, ale také o to, že jde o trénink v metodicky pevném přístupu k řešení úkolů výuky. Lze říci, že z prvních účastníků práce na tomto výzkumu jsou dnes už zapálení zájemci o sociologická zkoumání.

## Vybrané sociální a demografické charakteristiky studentů 1. ročníků FSH UK

*Libor Prudký, Michaela Šmídová, Anna Hroudová, Ivan Bartoš, Tomáš Jančařík, Jan Vopršal*

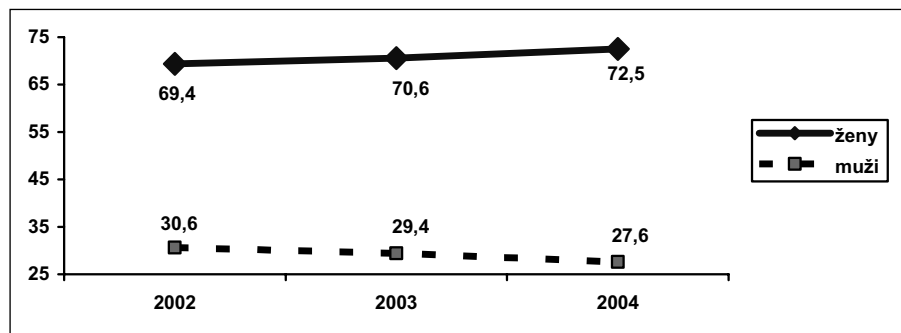
Prezentovat základní sociální, demografické i ekonomické charakteristiky respondentů – studentů 1. ročníků FSH UK v letech 2002 až 2004 – znamená pokusit se o odpověď, v čem jsou tito studenti stejní (navzájem) či rozdílní (i proti jiným sociálním skupinám či celku populace) a přispět tak k elementární charakteristice tohoto souboru lidí. Jde tudíž o první krok na cestě k odpovědi na otázku – co je to za sociální seskupení ti naši studenti?

Údaje jsou samozřejmě jen na základě těch indikátorů, které byly předmětem výzkumu. Prezentujeme je vesměs za celý soubor dotazovaných, který považujeme za reprezentativní pro první ročníky denních studentů bakalářského studia na FSH UK. Samozřejmě, že reprezentativita a vyčerpávající analýza nejsou totéž...

Porovnávání základních demografických a sociálně-ekonomických charakteristik studentů 1. ročníku FSH přináší nejen poznatky zpřesňující atributy struktury studentů – a tedy náznaky některých trendů v jejich chování a do jisté míry i v požadavcích, které se zrodí během studia – ale nabízí i zajímavé „vedlejší výstupy“. Někdy dokonce i o důležitých celospolečenských otázkách. Například o problému rovnosti příležitostí ke studiu na univerzitě ve vztahu právě k sociálněekonomickým a demografickým charakteristikám studentů.

Demografické indikace otevíráme pohledem na složení studentů podle pohlaví.

*Graf č. 1: Rozdělení studentů 1. ročníků FSH UK podle pohlaví*





Bude FHS ještě víc fakultou žen? Pokud by zaznamenaný trend pokračoval, pak by to zřejmě platilo.

**Tabulka č. 2: Věková struktura studentů 1. ročníků FHS**

Věková kategorie	2002	2003	2004
Do 19 let	27,7	35,6	33,5
20 let	36,7	32,8	33,1
21 let	16,5	13,9	18,3
22 až 23 let	11,8	10,2	8,9
24 – 26 let	4,7	4,6	4,5
27 let a víc	1,2	1,7	0,5
neodpověděl/a	0,7	0,6	0,6

Rozbor **věkové struktury a dynamiky** mj. ukazuje, že proti roku 2002 vzrostl v následujících letech podíl studentů, kteří na FHS zamířili rovnou po absolutoriu střední školy (podíly studentů do 20 let byly v roce 2002: 64,4%, v roce 2003: 68,4%, v roce 2004: 66,7%). V posledním roce mírně poklesl podíl těch studentů 1. ročníku, kteří předpokládají, že bakalářské studium dokončí až po 26. roku svého života, tedy již bez řady studentských výhod (pokud ovšem hodlají toto studium dokončit...). V roce 2002 to bylo necelých 17 % z přijatých, v roce 2003 téměř stejně, ale v roce 2004 o 4 % méně. Podíl studentů, u nichž je pravděpodobnost, že během bakalářského studia založí vlastní rodinu (podle srovnání s obecnými časy posunů v natalitě a věku uzavírání prvního manželství) nepřesahuje 5 %.

**Tabulka č. 3: Úplnost výchozí rodiny studentů 1. ročníků FHS UK**

	2002	2003	2004
Po celou dobu oba vlastní rodiče	60,4	66,6	65,1
Po většinu této doby oba vlastní rodiče	12,2	11,5	13,6
Po většinu doby či stále oba rodiče, z nich ale jeden byl vlastní	6,5	4,6	6,8
Převážně jen jeden z rodičů	16,5	13,3	11,8
Převážně či po celou dobu bez rodičů	0	0	0
Jiná situace	4,3	3,4	2,7

**Stabilita rodinného zázemí** je pro kvalitu socializace podstatná. I když není samozřejmě jednoznačně indikována mírou ucelenosti výchozí rodiny, vypovídá tento údaj o významném vlivu na rodinnou stabilitu. Fakt, že dvě třetiny studentů 1. ročníku FHS UK po celou dobu své existence vyrůstaly v ucelené rodičovské rodině, je příznivým indikátorem. To, že mezi studenty nebyl po celou dobu sledování jediný, který by byl většinu času vůbec bez rodičů, je sice pro jejich vývoj důležité, ale ve vztahu k podílům dětské populace v naší zemi, která právě v takové situaci vyrůstá, jde spíše o další důkaz sociálních handicapů při usilování studentů o vysokoškolské studium. To, zda bude podíl studentů z neucelených rodin nadále klesat (viz řádek odpovědí na variantu „převážně jeden z rodičů“) nevíme, nicméně v těchto letech jde o znatelný pokles. To ale neodpovídá vývoji rozvodovosti u nás. Vztah mezi nižším sociálním a kulturním kapitálem v neúplných rodinách a poklesu ochoty a dispozic ke studiu na vysoké škole u dětí z takových rodin (případně opačný vztah u rodin ucelených) z tohoto náznaku nelze ani vyloučit, ani potvrdit. To ale neznamená, že by nemohlo jít o posílení pro formulování hypotéz o takových souvislostech.

K jejímu přiblížení (vlastně i k zpřesnění formulace hypotetických otázek utvářejících v celku charakteristiky diferencí v sociálním a kulturním kapitálu, jako stěžejních vlivech na dispozice k růstu vzdělanosti a tedy i k rozdílnosti v možnostech přístupu ke vzdělávání) může pomoci přehled o dalších charakteristikách výchozí rodiny, které byly předmětem našeho šetření.

Na prvním místě to jsou **údaje o příjmové situaci** domácností studentů.

**Tabulka č. 4: Průměrný měsíční příjem domácnosti (v %)**

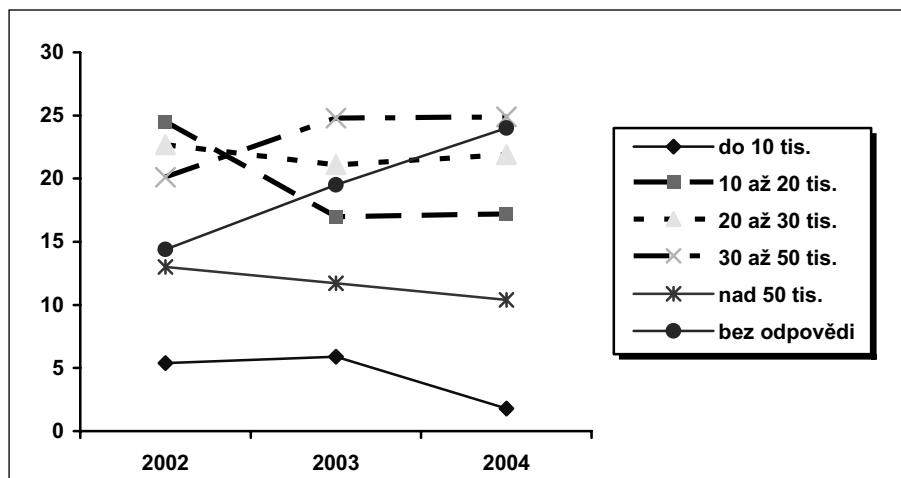
	2002	2003	2004
Do 2500	0,4	0,0	0,3
2500 až 10 000	5,0	5,9	1,5
10 001 až 20 000	24,5	17,0	17,2
20 001 až 30 000	22,7	21,1	21,9
30 001 až 50 000	20,1	24,8	24,9
50 001 až 100 000	10,1	10,2	9,2
Více než 100 000	2,9	1,5	1,2
Není odpověď	14,4	19,5	24,0



Foto: Jan Šípek (student FHS UK)

**Graf č. 2** prezentuje dynamiku a strukturu příjmů domácností studentů ve zjednodušené podobě. Připomínáme, že jde o kombinaci údajů o příjmech výchovné rodiny studentů s příjmy domácností, které vedou sami studenti. Náznak o podílech samostatných domácností studentů podávají údaje o druhu bydlení v Praze (jedná se o 15 až 25 % studentů). Z porovnávání vzájemných vztahů mezi oběma indikátory vyplývá, že jde většinou o studenty uvádějící měsíční příjmy do 20 tisíc korun. Nevíme o věku rodičů studentů, můžeme však předpokládat, že většinou půjde o osoby v produktivním věku a výdělečně činné. Při průměrném měsíčním výdělku v celé republice kolem patnácti tisíc korun (ve sledovaných letech výdělek zaměstnanců rostl od čtrnácti do 17 tisíc korun měsíčně) lze odhadnout, že pod hladinou průměrných výdělků se pohybovala nanejvýš pětina domácností studentů 1. ročníků FHS UK. Další pětina spoléhá na vlastní výdělky, či výdělky svých partnerů a zbývající tři pětiny se pravděpodobně pohybují nad celostátním průměrem měsíčních příjmů.

**Graf č. 2: Vývoj průměrných měsíčních příjmů za domácnost (v %)**



Příznačné je, že nejzřetelnější nárůst je v kategorii „bez odpovědi“. Zřejmě to svědčí o prudce rostoucím přesvědčení o tom, že není rozumné jakkoliv sdělovat údaje o příjmu (i v přísně anonymním šetření). A také o tom, že roste, zřejmě, podíl studentů, kteří nevědí o skutečných příjmech (především proto, že se o ně nemuseli starat, tedy jsou dostačující) a konečně zkušenost z jiných šetření napovídá, že příjmy nesdělují především ti, jejichž příjmová úroveň je

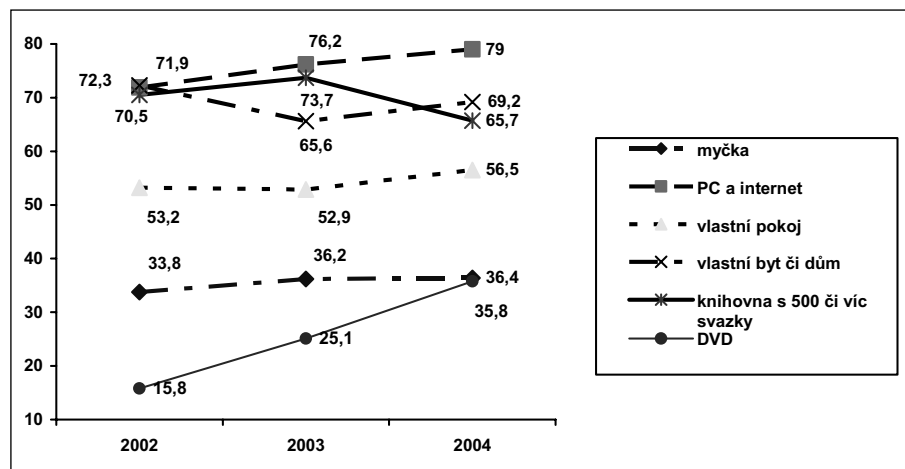
vysoce nad průměrem. Ani jeden z uvedených důvodů nemění zásadně uvedené možnosti interpretací o struktuře příjmů domácností studentů 1. ročníků FHS UK. Velmi zjednodušeně řečeno: pro studenty 1. ročníků FHS UK není příznačné, že by pocházeli z domácností s nízkými příjmy. Pravděpodobně pro většinu z nich není úroveň příjmů, s nimiž mohou při studiu počítat, zásadním omezujícím činitelem (podíl studentů 1. ročníků, jejichž domácnosti měly v roce 2004 měsíční příjem nižší než 20 tis. Kč, nebyl v roce 2004 větší než jedna pětina, může ovšem jít převážně o domácnosti studentů samotných, ne jejich původních rodin).

Další charakteristika se týká **vybavenosti domácností studentů**.

Sledovali jsme celkem sedm druhů vybavenosti domácností studentů: pokoj pro každého člena domácnosti, myčka na nádobí, počítač s internetem, automobil, DVD, vlastní byt či rodinný dům a konečně knihovna s více než 500 svazky.

Přehled vývoje vlastnění šesti ze součástí vybavenosti domácností studentů (když vybavení automobilem nevykázalo v zásadě žádnou změnu) uvádí **Graf č.3**.

*Graf č. 3: Vývoj vybavenosti domácností studentů vybranými zařízeními či předměty*



Při průzkumech trhu jsou v současné době používány jako indikace odlišností v životním stylu z vybavení domácností především myčka, DVD a počítač s internetovým napojením. V souboru studentů 1. ročníků FHS UK mezi těmito třemi součástmi vybavenosti domácností není výraznější vztah. Zaprvé

jsou odlišné trendy vývoje: prudký růst vybaveností DVD, velmi pozvolný ná-  
růst vybavenosti myčkou a pozvolný, ale soustavný a zřetelný růst vybavenosti  
domácností studentů počítači s internetem. Ještě větší jsou diference ve struk-  
tuře vybavenosti těmito třemi zařízeními: PC s internetem byly naprosto obvyk-  
lou součástí vybavení domácnosti studentů už na začátku sledování: ze tří indi-  
kací „moderních domácností“ dávají domácnosti studentů FHS UK naprosto  
zřetelně přednost počítači před „pomocníkem v domácnosti“ či „volnočasovým  
zařízením“. Znamená vybavenost domácnosti počítačem s internetovým napo-  
jením spíš zaměření na poznávání, komunikace a informace, nebo na oddych  
a únik od skutečnosti? V obvyklých srovnáních stavu a vývoje „společnosti  
vědění“ je právě míra vybavenosti domácností počítačem s internetem jedním  
z rozhodujících kritérií. V každém případě platí, že komunikace se studenty  
FHS pomocí internetového spojení je možná (v roce 2004 uvedlo jen něco přes  
8 % studentů 1. ročníku FHS, že si jejich domácnost nemůže počítač dovolit).

Pozoruhodné výsledky přinesla analýza **velikosti obce, v němž studenti  
prožili většinu svého dosavadního života**. Tato skutečnost se ukázala jako nej-  
více diferencující činitel mezi všemi sledovanými sociálními a demografickými  
charakteristikami v našem výzkumu.

**Tabulka č. 5: Velikost obce bydliště studentů podle počtu obyvatel**

	2002	2003	2004	Sčítání 2001 – ČR
v obci do 2 tisíc obyvatel	7,9	8,4	8,0	26,1
v obci mezi 2 až 5 tisíci obyvatel	4,0	5,0	3,0	10,9
v obci mezi 5 až 20 tisíci obyvatel	10,1	12,1	11,8	18,2
v obci mezi 20 až 50 tisíci obyvatel	9,7	7,7	8,9	11,9
v obci 50 až 100 tisíci obyvatel	4,7	7,4	7,1	12,1
v obci nad 100 tisíc obyvatel	5,4	6,8	7,7	8,5
v Praze	52,5	49,2	51,5	12,2
jiná situace a bez odpovědi	5,8	3,4	2,1	-

*Poznámka k Tabulce č. 5: V posledním sloupci uvádíme pro srovnání údaje ze sčítání lidu  
z roku 2001 o podílech obyvatel České republiky podle bydliště ve velikostních kategoriích obcí*

Především je jasné, že pro naprostou většinu dotazovaných nebylo zařaze-  
ní do některé z kategorií obtížné – čili: většinu dosavadního života jasně spojují  
s jednou velikostní kategorií obce. Identifikace s obcí bude zřejmě i u studentů  
FHS UK významným spoluvůrcem identity (velkou váhu lokální identity signa-



Foto: Jan Šípek (student FHS UK)

lizují výzkumy pro celou českou populaci). Rozložení ukazuje, že FHS je především školou pro městské obyvatele: podíl studentů z obcí spíše vesnického typu (tedy hlavně do 2 tisíc obyvatel a z části i kategorie do 5 tisíc obyvatel) je 11 až 13 % maximálně, což je kolem jedné třetiny z celkového podílu obyvatel těchto obcí na populaci České republiky. Daleko nejvýraznější je zastoupení Prahy. A je v zásadě stabilní. Vysoký je i podíl studentů z měst nad 100 tisíc obyvatel.

Jak bylo řečeno: diference studentů podle velikosti jejich bydliště se ukázaly jako nejsilnější diferencující vliv ze všech sledovaných sociálních a demografických charakteristik (je vyšší než diference v příjmech, diference ve vzdělání rodičů, v typu bydlení domácnosti studentů, ve vybavenosti domácnosti, atd.).

Velikost obce bydliště respondentů zcela jasně souvisí s typem bydlení a se vzděláním otce: čím větší obec, tím menší zastoupení bydlení ve vlastním domku či v bytě v osobním vlastnictví; čím větší obec, tím větší podíl otců s vysokoškolským vzděláním. Totéž platí (ne tak silně) pokud jde o vzdělání matky. Pokud jde o „vlastnění samostatného pokoje pro každého člena domácnosti“, ukazuje se, že platí opačný vztah: čím větší obec, tím menší výskyt takové výbavy domácnosti studentů. Příznačné je, že s růstem velikosti obce roste příjmová úroveň domácností studentů a také vybavenost domácnosti myčkou i knihov-

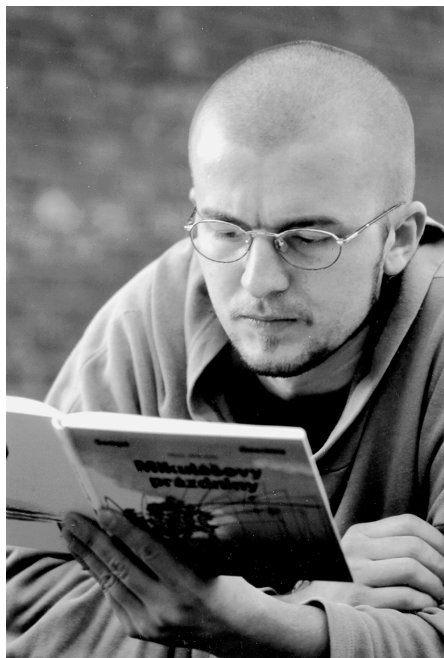


Foto: Zdeněk Průša (student FHS UK)

nou s více než 500 svazky. Platí tedy, že pro zájemce o studium z menších obcí je příznačná nižší výchozí startovací úroveň ve výbavě sociálním a kulturním kapitálem? Zdá se, že zpřesnění hypotézy o rozdílech v možnostech chtít studovat na FHS UK (a na vysokých školách vůbec?) směrem k vlivu velikosti obcí trvalého bydliště budoucích studentů je užitečné.

Velmi blízké velikosti bydliště je i **typ bydlení**, který převážil během dosavadního života studentů 1. ročníků FHS. A to jak vlivem, tak souvislostmi.

*Tabulka č. 6: Typ bydlení studentů po většinu dosavadního života*

	2002	2003	2004
v činžovním domě na sídlišti	40,3	41,2	38,8
v činžovním domě mimo sídliště	23,4	24,5	27,2
v rodinném domku, vilce, vile	31,7	31,3	31,7
jinak, jak	4,7	2,5	2,4



Pozoruhodné je, že podíl studentů se zkušeností bydlení v rodinném domku zůstává zachovaný. Mírně klesají podíly „sídlitních dětí“, tento pokles vyrovnává nárůst bydlení v činžovním domě mimo sídliště. Jde samozřejmě o velmi hrubou charakteristiku „dosavadní zkušenosti životního stylu“. Nicméně se ukazuje zřetelný vztah k velikosti obce bydliště (čím menší obec, tím větší podíl rodinných domků a menší podíl sídlišť), vybavení vlastním pokojem a také vztah k míře ucelené rodiny (čím větší podíl bydliště na sídlišti, tím roste podíl neucelených rodin) i k vybavení domácnosti knihovnou (i tady platí, že nejmenší podíl domácností s velkou knihovnou je u těch, které jsou ze sídlišť). Jde zřejmě o indikátor dokreslující souvislosti vycházející z velikosti obcí trvalého bydliště.

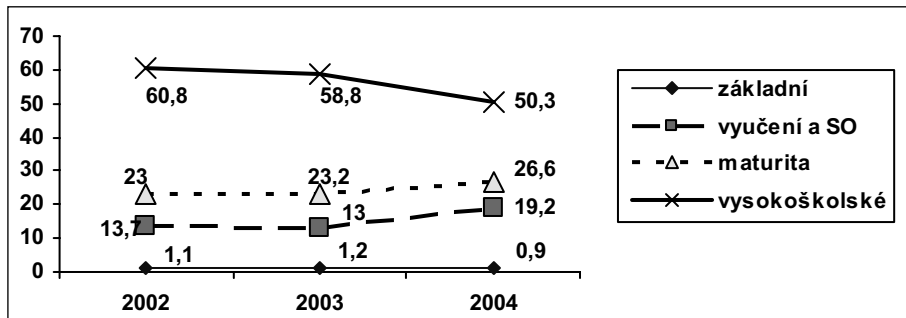
Diference ve vybavení sociálním a kulturním kapitálem do určité míry potvrzují i údaje o **vzdělání otce a matky** studentů 1. ročníků FHS UK v posledních třech letech.

*Tabulka č. 7: Složení rodičů studentů podle nejvyššího dosaženého vzdělání otce a matky*

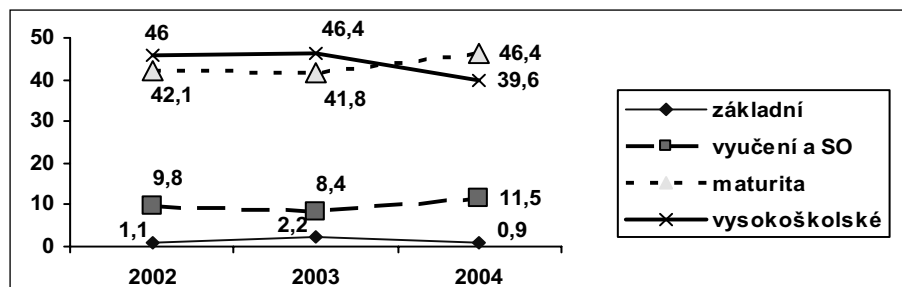
	2002		2003		2004	
	otec	matka	otec	matka	otec	matka
Základní	1,1	1,1	1,2	2,2	0,9	0,9
Základní s vyučením	8,3	4,0	6,2	5,0	8,0	4,4
Střední odborné bez maturity	5,4	5,8	6,8	3,4	11,2	7,1
Střední s maturitou	23,0	42,1	23,2	41,8	26,6	46,4
Vysokoškolské či vyšší	60,8	46,0	58,8	46,4	50,3	39,6
Jiná situace	1,4	1,1	2,2	0,9	2,4	1,2
Není odpověď	0,0	0,0	1,5	0,3	0,6	0,3

Základní rozdělení vzdělanostních kategorií ukazují následující **grafy**:

*Graf č. 4: Vývoj vzdělání otců studentů 1. ročníků FHS UK*



Graf č. 5: Vývoj vzdělání matek studentů 1. ročníků FHS UK



V roce 2001 bylo (podle sčítání lidu) v této zemi celkem 8,89 % populace starší patnácti let, která měla ukončené vysokoškolské vzdělání a 28,4 %, která měla maturitu. V roce 2004 mělo vysokoškolské vzdělání přes 50 % otců a skoro 40 % matek studentů 1. ročníku FHS UK. Zajímavé je, že sice stále šlo o velmi vysoké procento, ale o podíly výrazně nižší než v roce 2002. Zvláště u otců došlo k výraznému poklesu vysokoškoláků. Vzrostly proti tomu podíly rodičů s maturitou, ale především jde o nárůst podílu rodičů se středním vzděláním bez maturity. Zdá se, že postupně se stává FHS přitažlivou školou nejen pro děti z rodin, kde mají rodiče vysokoškolské či střední vzdělání ukončené maturitou. Půjde o studenty s „menším vybavením sociálním a kulturním kapitálem“ než byli jejich předchůdci? Na tuto otázku nelze jednoznačně odpovědět. Už proto, že sociální a kulturní kapitál není zdaleka určován jedním indikátorem, i když tak významným jako je vzdělání rodičů (je užitečné v této souvislosti zmínit mírný pokles v letech 2002 až 2004 počtu domácností studentů, v nichž se nachází knihovny s více než 500 svazky).

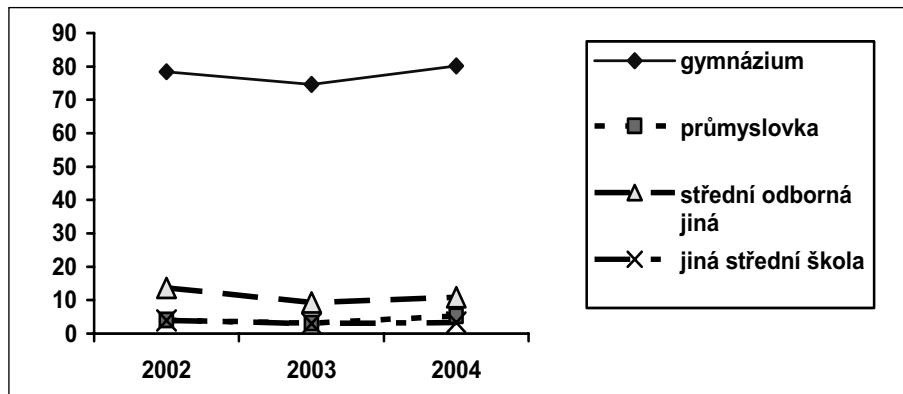
Diference mezi studenty vycházejí i z **druhů absolvovaných středních škol**.

Tabulka č. 8: Druh absolvované střední školy (v %)

	2002	2003	2004
na osmiletém gymnáziu -denní studium	16,2	27,6	30,5
na jiném gymnáziu – denní studium	62,2	57,0	49,7
na SOŠ typu průmyslová škola – denní studium	4,0	3,1	5,3
na SOŠ typu ne-průmyslová škola – denní studium	13,7	9,3	10,9
na integrované střední škole s maturitou – denní studium	0,7	0,9	1,5
na SŠ jsem studoval/a dálkově	0,7	0,9	0,0
na jiné škole	2,5	1,2	1,8

Ve zjednodušené podobě podává vývoj struktury absolventů středních škol mezi studenty 1. ročníků FHS **Graf č. 6:**

**Graf č. 6: Druh absolvované střední školy**



Lze říci, že FHS je školou pro absolventy gymnázií. Při tom nejzřetelněji roste podíl absolventů osmiletých gymnázií. Jsou osmiletá gymnázia „elitářskými učilišti“? Patří jejich absolventi (sebereflexí? jinak?) k budoucí elitě? Přípravuje FHS studenty, kteří předjímají budoucí podobu elit v naší zemi? Tyto otázky se zdají být předčasné, pokud je ovšem nepoložíme jako základ pro komparaci s výsledky výzkumu současných elit v naší zemi (což se v jiných souvislostech děje).

Poslední ze sociálně-demografických charakteristik se ve výzkumu studentů 1. ročníků FHS týkala **druhu jejich bydlení v Praze.**

**Tabulka č. 9: Druh bydlení v Praze**

	2002	2003	2004
na koleji	15,8	24,1	25,4
v podnájmu	12,6	12,7	7,7
u rodičů	45,0	44,9	49,7
u příbuzných	2,5	2,8	1,2
nebydlím tady, denně dojíždím	10,4	8,7	8,6
Jinak	12,6	5,9	6,8
není odpověď	1,1	0,9	0,6

I když podíl studentů bydlících v Praze zůstává v podstatě stejný (viz Tabulka č. 5), podíly studentů bydlících u rodičů rostou. Rostou i podíly studentů bydlících na kolejích. Naopak klesají podíly těch, kteří bydlí v podnájmu či ve vlastním bytě (neboli: „jinak“). I počty denně dojíždějících studentů. Zdá se, že rozdíly v druhu bydlení v Praze nejsou takové, aby mohly mít výraznější vliv na podmínky pro studium.

A jak uvedené vlivy působí na **míru zájmu o studium na FHS**? Odpověď je jednoznačná: nijak. Ukázalo se totiž, že míra intenzity zájmu o studium na FHS nebyla ve statisticky významném vztahu se žádným ze sledovaných sociálních, ekonomických a demografických indikátorů.

**Tabulka č. 10: Míra zájmu o studium na FHS (v %)**

	2002	2003	2004
ano chtěl/a jsem studovat na této fakultě	28,4	32,2	29
spíše ano, chtěl/a jsem studovat na fakultě podobného zaměření	46,8	44,9	46,7
ani tak, ani tak, nebyl/a jsem si jist/a, na jaké fakultě chci studovat	8,6	10,5	8,6
spíše ne, chtěl/a jsem studovat jinde, ale nedostal/a jsem se	11,2	8,7	11,2
rozhodně ne, chtěl/a jsem studovat něco zcela jiného	0,4	1,9	0,9
jiná situace, jaká	4,7	1,2	3,6
není odpověď	0	0,6	0

Opět využijeme grafické vyjádření pro náznak základních trendů.

**Graf č. 7: Vývoj míry zájmu o studium na FHS u studentů přijatých do 1. ročníku této fakulty**

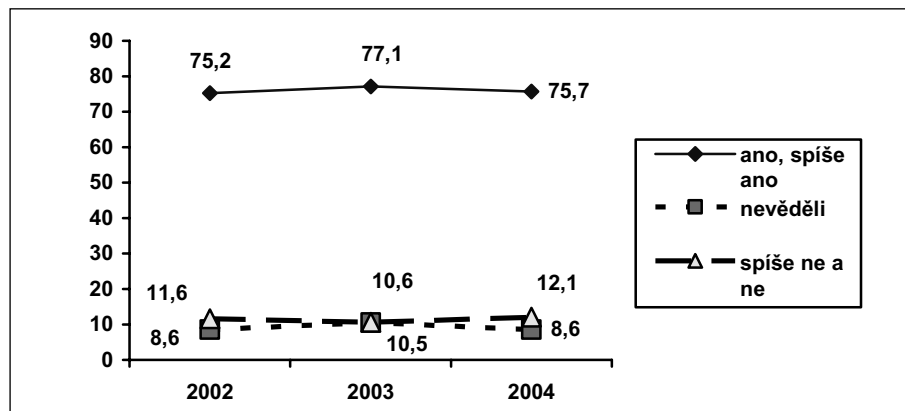




Foto: Jan Šípek (student FHS UK)

Stabilně jde o tři čtvrtiny studentů, kteří jsou přijati na FHS UK a na naši fakultu přijati být chtěli. Zbytek je v zásadě rozdělen na dvě poloviny: odmítající a zcela vážající. Vlastně je překvapivé, že oněch „zcela vážajících“ je jen něco kolem 9–10 %. Pokud ovšem neplatí, že FHS je typická škola pro ty studenty, kteří chtějí odložit své zaměření do co největší vzdálenosti od aktuálního času. Což ovšem může být jedním z nejdůležitějších důvodů vůbec pro přihlášení se ke studiu na FHS. Představa, že v zásadě humanitně orientovaným mladým lidem umožní studium na FHS odložit vážnější rozhodování vůbec není sice našim výzkumem rozpoznatelná, ale většina diskusí se studenty FHS by ji spíše mohla potvrzovat než vyvracet.

Především se ukázalo, že míra zájmu o studium na FHS UK se neváže na žádný ze sledovaných sociálních a demografických indikátorů, jimž byl soubor dotazovaných studentů popisován. Platí to ve všech letech analýz. Nejsou tu rozdíly ani podle pohlaví, věku, vzdělání rodičů, příjmu a vybavení domácnosti, velikosti obce bydliště a typu bydlení, atd. Znamená to, že míra a podoba zájmu studentů o studium na FHS je vázána na odlišné vlivy než ty, které byly zahrnuty do longitudinálního výzkumu studentů 1. ročníků FHS UK.

Kdyby bylo cílem tohoto výzkumu zjišťovat strukturu zájmu o studium na FHS, pak by byl takový výsledek skličující. Nicméně poznání vybraných sociálních, ekonomických a demografických charakteristik studentů 1. ročníků FHS bylo pouze dílčím vedlejším výsledkem zkoumání. Jádro předmětu výzkumu byly hodnotové struktury studentů. O části těchto výsledků informují další texty.

## **Hodnotové orientace studentů 1. ročníků FHS UK**

*Libor Prudký, Anna Hroudová, Michaela Šmídová, Vojtěch Černý, Ivana Horáková, Kristýna Hullová, Linda Krejčová*

Z bohatých výsledků tříletého výzkumu hodnotových struktur studentů 1. ročníků FHS UK vybíráme pro potřeby této revue jen několik ukázek<sup>5</sup>. I informace o stavu a vývoji hodnotových orientací studentů představuje jen stručný pohled na nejdůležitější zjištění.

### **Pojetí hodnotových orientací a jejich měření**

Hodnotové orientace jsou ve výzkumu chápány jako základní charakteristika obsahu hodnotových struktur. V nich chápeme hodnotové preference (či preference životních hodnot) jako základ hodnotové struktury, protože jde o elementární hodnoty, jejichž místo v životě a vztah k nim hledá každý a jako takové jsou rozhodující pro porovnání a významy, pro jádro výstavby osobnosti i motivací i pro vědomí příslušnosti ke kultuře. Hodnotové orientace jsou jakýmsi zaměřením hodnot. Skutečně vyjadřují podstatnou duchovní orientaci a přiklonění se k rozhodujícím hodnotovým trendům. Hodnotové orientace jsou nejbližší tomu, co jsme zvyklí označovat jako myšlenkové, duchovní či dokonce ideové zaměření. Najdeme tu indikace týkající se směřování k rovnosti, k individualisticky zaměřené odpovědnosti, k tradici, náboženskému vidění světa, vidění uzavírajícímu se vůči cizímu, k nihilistickým směřováním, atd. Naznačení toho, jak lze rozumět obsahu „hodnotových orientací“ je zároveň shrnutím hlavních důvodů pro to, že právě stručnou informaci o stavu a vývoji hodnotových orientací jsme vybrali k prezentaci: jde o jednu z podstatných charakteristik studentů 1. ročníků FHS UK v posledních třech letech.

---

<sup>5</sup> Základní souhrnná zpráva má na 150 stran textu. Pro zájemce je k dispozici u vedoucího řešitelského týmu.

Hodnotové orientace byly zkoumány především prostřednictvím odpovědi na otázku, která předložila dotazovaným baterii 25 výroků a respondenti měli vyjádřit míru souhlasu s těmito výroky za pomoci pětistupňové škály.<sup>6</sup>

(Tato baterie byla pro testování převzata z mezinárodního výzkumu „Bůh po komunismu“, uskutečněného u nás na konci roku 1997. Ukázalo se totiž, že je podstatným kritériem pro vystižení rozhodujících trendů v hodnotových orientacích v naší společnosti. Nemůže ovšem jít o jediný a vyčerpávající zdroj poznatků o obsahu jednotlivých hodnotových orientací.)

Vznikl tak velmi bohatý vějíř témat. Pro to, abychom byli schopni pochopit strukturu a vztahy uvnitř této rozsáhlé skupiny údajů, jsme museli zvolit a ověřit několik postupů zpracování. Nakonec se postup ustálil do následujících kroků: 1. přehled frekvencí odpovědí (zachycení prosté struktury odpovědí na sledované výroky); 2. faktorová analýza oněch 25 výroků (charakterizující míru podobnosti mezi výroky a jejich sdružování do více či méně ucelených seskupení); 3. výběr stěžejních výroků ve shodných (či téměř shodných) faktorech ve všech třech letech výzkumu; 4. práce s těmito stěžejními výroky jako reprezentanty rozhodujících typů hodnotových orientací vyskytujících se v souborech dotazovaných (tedy: studentů 1. ročníků FHS UK); 5. hledání statisticky významných vztahů k těmto stěžejním výroky a porovnávání míry shody těchto vztahů mezi jednotlivými roky, čili hledání sociálního a hodnotového zázemí typů hodnotových orientací respondentů. Porovnání s obdobnými výsledky z výzkumu na 11 fakultách českých vysokých škol (v roce 2002-2003) bylo dalším krokem analýzy. Existuje ovšem ještě možnost porovnání s výsledky výzkumu reprezentativního souboru celé populace České republiky, případně dalších devíti postkomunistických zemí.

Tento postup byl základem pro „měření“ hodnotových orientací příznačných pro studenty 1. ročníků FHS UK v posledních třech letech. V tomto textu stručně pojednáme o všech krocích, kromě analýzy sociálních a demografických vlivů. Ta je totiž tak bohatá, že by její uvedení tento text zdvojnásobilo.

## **Prezentace frekvenční analýzy odpovědí na hlavní otázku týkající se hodnotových orientací**

Prvním krokem analýzy je přehled odpovědí na otázku, která představuje stěžejní indikaci poznávání převažujících hodnotových orientací studentů. Pořadí

<sup>6</sup> Indikátorů charakterizujících hodnotové orientace bylo víc. Tady pracujeme jen s tím nejbojažnějším a nejvýznamnějším.

je podle průměrů z pětistupňové škály: čím nižší průměr, tím vyšší přijetí daného výroku studenty a opačně.

**Tabulka č. 11: Vývoj odpovědí na výroky zobrazující hodnotové orientace studentů 1. ročníků FHS UK**

Výrok	2002		2003		2004	
	Průměr	Pořadí	Průměr	Pořadí	Průměr	Pořadí
9A. Kde je přísná autorita, tam je taky spravedlnost.	4,10	19.	4,08	19.-20.	4,09	18.-19.
9B. To nejdůležitější, co se děti musí naučit, je poslušnost.	3,84	16.	3,62	14.	3,64	13.
9C. Mluvit do něčeho a spolurozhodovat má člověk, až když tvrdou prací dosáhne určité pozice.	3,59	12.	3,48	12.	3,71	15.
9D. Není dobré mít tak velkou svobodu, jakou dnes mladí lidé mají.	4,15	20.	4,08	19.-20.	4,12	20.
9E. Smysl života je v tom, aby člověk získal vážené pozice.	4,45	23.	4,56	24.	4,49	24.
9F. Jistota a blahobyt je důležitější než svoboda.	4,45	23.	4,50	23.	4,43	23.
9G. Povolání je tu v první řadě proto, aby zaručovalo pravidelný příjem.	3,54	11.	3,51	13.	3,38	11.
9H. Život si musíme udělat tak příjemný, jak je to jen možné.	2,24	2.	2,23	1.	2,06	1.
9I. Důležité je, aby byl člověk šťastný. Jak, to už je jeho věc.	2,57	4.-3.	2,58	4.	2,51	3.-4.
9J. Každý musí řešit své problémy řešit sám.	3,21	9.-8.	3,30	10.	3,11	9.
9K. Cizinci by měli svůj životní styl trochu lépe přizpůsobit stylu příslušné země, kde nyní žijí.	3,21	9.-8.	3,03	7.	2,93	7.
9L. Cizincům by se měla v naší zemi zakázat veškerá politická činnost.	4,31	22.	4,33	22.	4,26	21.



Výrok	2002		2003		2004	
	Průměr	Pořadí	Průměr	Pořadí	Průměr	Pořadí
9M. Cizinci by si svého životního partnera měli vybírat mezi lidmi ze své země.	4,78	25.	4,80	25.	4,78	25.
9N. Těm, kteří mají víc, by se mělo smět vzít a dát těm, kteří to potřebují.	3,92	18.	4,04	18.	4,09	18.-19.
9O. Rozdíly v příjmech by se měly zmenšit.	3,23	10.	3,25	8.	3,1	8.
9P. Kdybychom jsme se všichni něčeho zřekli, nebyla by brzy žádná chudoba.	3,69	15.	3,98	17.	3,79	16.
9Q. To nejdůležitější, co se děti musí naučit, je umět se rozdělit.	2,57	4.-3.	2,68	5.	2,69	5.
9R. Umět se rozdělit se nejlépe učí v rodině.	2,11	1.	2,34	2.	2,25	2.
9S. Bez rodiny se nedá naučit, jak se mají konflikty řešit.	2,73	6.	2,79	6.	2,73	6.
9T. Se smrtí vše končí.	3,68	14.	3,73	15.	3,61	12.
9U. Doufám, že po smrti existuje další život.	2,65	5.	2,46	3.	2,51	3.-4.
9V. Lidé vstanou tělem i duší z mrtvých.	4,25	21.	4,21	21.	4,33	22.
9W. Život má smysl, protože existuje Bůh.	3,88	17.	3,87	16.	3,92	17.
9X. Smysl života je pokusit se získat to nejlepší.	3,19	7.	3,27	9.	3,21	10.
9Y. Nevím, proč člověk žije.	3,67	13.	3,41	11.	3,69	14.





Při zpracování výzkumu je běžné, že se provádí detailní analýza vztahů a vlivů na jednotlivé výroky. Pro tu tady není místo. A nevedla by ani k souhrnnějším informacím (byla by ovšem velmi zajímavá např. jako východisko pro hlubší rozbor obsahu a váhy jednotlivých výroků a z toho plynoucích orientací). Uvedeme jen srovnání krajností.

Ukázalo se, že:

**a)** složení prvních (nejvíce přijímaných) výroků bylo podobné po celé tři roky. Vždycky mezi nimi byl výrok H „Život si musíme udělat tak příjemný, jak je to jen možné“ a také výrok R „Umět se rozdělit se nejlépe učí v rodině“. Na dalších místech se střídaly výroky I „Důležité je, aby byl člověk šťastný. Jak, to už je jeho věc“, Q „To nejdůležitější, co se děti musí naučit, je umět se rozdělit“ a také U „Doufám, že po smrti existuje další život“. To naznačuje velkou váhu orientací spojených s příjemnostmi života a s vlivem (a respektem) rodiny a také orientací spojovaných s duchovními, transcendentálními tématy.

**b)** také složení posledních (nejvíce odmítaných) výroků bylo po celou dobu podobné. Vždy jako nejméně přijímaný výrok vystoupila věta pod písmenem M „Cizinci by si svého životního partnera měli vybírat mezi lidmi ze své země“. A na dalších nejnižších stupíncích se střídaly výroky E „Smysl života je v tom, aby člověk získal vážené pozice“ a F „Jistota a blahobyt je důležitější než svoboda“. Studenti jasně a trvale odmítají orientace na respektovaný vzestup („vážené pozice“), preferují svobodu před blahobytem a jistotou a především odmítají exkluzi cizinců.

Na první pohled jde možná o docela zvláštní směs orientací. Další analýza pomůže k jejímu rozkrytí.

## **Výsledky faktorové analýzy – pojetí zjištěných typů hodnotových orientací**

Faktorová analýza umožňuje porovnat míru shody mezi výběry u jednotlivých výroků a podle této shody – i uvnitř velkých souborů, tedy např. i dvaceti pěti položek – rozdělit všechny položky do více či méně homogenních skupin. Zástupci těchto skupin jsou pak předmětem detailní analýzy a fungují jako reprezentanti jednotlivých skupin. Toto zjednodušení je přípustné a zároveň nezbytné: bez něj vlastně není možné tak rozsáhlému souboru dat porozumět.

Faktorová analýza v jednotlivých rocích přinesla následující hlavní výsledky:

**a)** v roce 2002 se sledovaných 25 výroků sdružilo do 9 faktorů, v dalších dvou letech bylo vždy o jeden faktor méně. Nejde o zásadní rozdíl – posuny byly ve dvou okrajových a ne zcela vyhraněných faktorech.

**b)** zřetelné bylo sdružení především do faktorů spojujících odpovědi na výroky vyjadřující různou *míru náboženských orientací*. Vždy se spojily odpovědi na výroky pod písmeny V, W, U a v záporné hodnotě (tedy: blízké, ale s obráčenou škálou souhlasu a nesouhlasu) pod písmenem T (Se smrtí vše končí). Tento faktor byl ve všech třech letech jednoznačný jak svým složením, tak lokalizací na prvním či druhém místě z hlediska síly a homogenity. I u našich studentů se ukazuje, že diferenciacie podle náboženských postojů je v hodnotových orientacích nejzřetelnější.<sup>7</sup>

**c)** orientace blíží se *hédonistickým přístupům* se také projevila poměrně homogenně. Vždy v ní byly výroky pod písmeny H a I. („Život si musíme udělat tak příjemný, jak je to jen možné“ a „Důležité je, aby byl člověk šťastný. Jak, to už je jeho věc“). Spojení s výrokem „smysl života je pokusit se získat to nejlepší“ (pod písmenem X) bylo jen jednou. Ale také jen jednou došlo ke spojení s výrokem „se smrtí vše končí“ (T) a s výrokem „povolání je tu především proto, aby zajistilo pravidelný příjem“ (G). Složení a posuny uvnitř tohoto faktoru nenaznačují jasnou souvislost zaměření na „příjemnosti života“ s přitakáním tomu, že by právě jen toto bylo smyslem existence, nebo se shodou s představou o tom, že „po nás potopa“, ani s tím, že povolání je především zdrojem příjmu a ničím jiným. Detailní analýza přináší pozoruhodné specifikace hédonistických orientací našich studentů: jsou výrazné, ale nemají podobu zacíleného usilování. Spíše jde o zaměření na nerušenou pohodu teď a pokud možno i v dohledné době.

**d)** poměrně zřetelné jsou také ve všech třech letech orientace blízké *socialisticko-rovnostářským tendencím*. Vždy se totiž sdružily výroky N („Těm, kteří mají víc, by se mělo smět vzít a dát to těm, kteří to potřebují“), P („Kdybychom se všichni něčeho zřekli, nebyla by brzo žádná chudoba“) a O („Rozdíly v příjmech by se měly zmenšit“). K nim se víc než jednou přiřadil výrok D („Není dobré mít tak velkou svobodu, jakou dnes mladí lidé mají“) a výrok Q („Nejdůležitější, co se děti musí naučit, je umět se rozdělit“). Je důležité připomenout, že výrok D se v každém roce lokalizoval v jiném faktoru – jeho souvislosti jsou vždy nejednoznačné. Nicméně ani doplňující výroky k oněm třem opakujícím se neznamenají narušení homogenity tohoto faktoru. Čili – s jeho reprezentantem lze dále pracovat. Stejně jako s reprezentanty dvou předchozích faktorů.

**e)** méně homogenní, ale stále ještě jasně rozpoznatelný, je faktor, který byl ve všech třech rocích založen na výroci K („Cizinci by měli svůj životní styl

<sup>7</sup> Potvrzuje to poznatky z řady dalších šetření, která ukazují, že náboženství se v naší společnosti posunulo do podoby jednoho z nejvíce diferencujících vlivů.

trochu lépe přizpůsobit stylu země, kde nyní žijí“) a L („Cizincům by se měla v naší zemi zakázat veškerá politická činnost“). Jednou se s nimi spojil výrok C („Mluvit do něčeho...má člověk, až když tvrdou prací dosáhne určité pozice“), výrok M („Cizinci by si svého partnera měli vybírat mezi lidmi své země“) a znovu výrok D. Mírně i výroky E („Smysl života je v získání vážených pozic“) a F („Jistota a blahobyt je důležitější než svoboda“). I vzhledem k detailnějšímu pohledu na strukturu tohoto faktoru jej chápeme jako naznačující **míru xenofobních (uzavírajících se) orientací**.

**f) prorodinné hodnotové orientace** vyjadřuje další faktor, v němž se vždy objevily výroky R („Umět se rozdělit se nejlépe učí v rodině“) a S („Bez rodiny se nedá naučit, jak řešit konflikty“). Homogenita tohoto faktoru je slabší. Víc než jednou se v něm však objevil i výrok, který homogenitu tohoto faktoru posiluje – Q („To nejdůležitější, co se děti musí naučit, je umět se rozdělit“) a také B („To nejdůležitější, co se děti musí naučit, je poslušnost“). Zároveň se přidružil i výrok A („Kde je přísná autorita, je taky spravedlnost“) i další výrok spojený spíš s tradicionalistickým viděním, totiž „Mluvit do něčeho...má člověk, až když tvrdou prací dosáhne určité pozice“ (pod písmenem C). Nicméně tento faktor lze chápat spíš jako vyjádření míry prorodinných orientací než jako orientací tradicionalisticky-konzervativních (i když je tradicionalistickému faktoru blízký).

**g) výrok „Každý musí řešit své problémy sám“** (pod písmenem J) se ve výzkumech v ČR chová velmi zajímavě. Stejně tak i ve výzkumu studentů 1. ročníků FHS. Objevuje se vždy v jednom faktoru, ale často ve velmi rozdílné „společnosti“. Jednou je to ve spojení se „získáváním vážených pozic“ (pod písmenem E) a se „smyslem života v získávání toho nejlepšího“ (písmeno X), jindy zase ve zřetelném sousedství s obrácenou hodnotou míry shody s výrokem D, tedy „není dobré mít tak velkou svobodu, jakou dnes mají mladí lidé“ a konečně s obrácenou hodnotou výroku F, tedy „jistota a blahobyt je důležitější než svoboda“. Zatímco dvě poslední varianty potvrzují, že je tento výrok jasně spojen s liberálními orientacemi, v prvním případě se zdá, že jde o spojení s prosazením se v „současných“ výkonově a na úspěch orientovaných usilováních. Nicméně pracujeme s ním jako s reprezentantem spíš **liberálních hodnotových orientací** (s vědomím, že jde do určité míry o liberální zaměření v současné „české podobě“, tedy – s chápáním osobní odpovědnosti spíš jako zdroje pro tvorbu vlastních pravidel, oprávněných mírou prospěchu pro sebe sama).

**h) pozoruhodná je také lokalizování výroku, který v sobě nese nihilistické zaměření.** Totiž: „Nevím, proč člověk žije“ (písmeno Y). I ten se objevuje ve všech třech letech v různých sousedstvích. V roce 2002 je skoro osamoce-

ný, blíží se k němu jen struktura odpovědí na výrok G („Povolání je...proto, aby zaručovalo pravidelný příjem“), což může naznačovat spojení nihilistické orientace s představou o tom, že povolání (práce) nebude zdrojem smyslu. V roce 2003 se spojil s výrokem M („Cizinci by si měli svého partnera vybírat mezi lidmi své země“), což by naznačovalo spojitost nihilistických a uzavírajících se orientací. Konečně v roce 2004 je blízký s výrokem B („To nejdůležitější, co se děti musí naučit, je poslušnost“) a s výrokem C („Mluvit do něčeho...má člověk, až když tvrdou prací dosáhne určité pozice“), tedy s výroky, které odkazují na řád a konformitu. Znamená to, že nihilistické tendence jsou ve vztahu s vědomím o nedostatku řádu? I když by to tak bylo, znamená toto srovnání, že nihilistické orientace se sice v souboru dotazovaných objevují, ale nejsou jednoznačné. Pracovat s nimi jako se zřetelným indikátorem obsažněji vymezených tendencí k nihilismu je možné jen v náznacích.

i) nejméně srozumitelné jsou faktory, které v sobě spojily tradicionalistická uvažování s uvažováními napovídajícími o přiblížení se současným podobám uplatnění a úspěšnosti. Pro přiblížení této charakteristiky: v roce 2002 se spojily výroky C („Mluvit do něčeho...až po získání pozice tvrdou prací“), A („Kde je přísná autorita, tam je taky spravedlnost“) a B („To nejdůležitější, co se děti mohou naučit, je poslušnost“). V roce 2003 šlo o faktor složený z výroků A, B, ale také X („Smysl života je ve snaze získat to nejlepší“) a z části i E („Smysl života je v získání vážených pozic“). Konečně v roce 2004 to byly výroky G („Povolání je tu především pro získání pravidelného příjmu“), F („Jistota a blahobyt je důležitější než svoboda“) s výroky A, D („Není dobré mít tak velkou svobodu, jakou mají dnes mladí lidé“), ale také s obrácenými hodnotami výroků R („Umět se rozdělit se nejlépe učí v rodině“) a Q („To nejdůležitější, co se děti musí naučit, je umět se rozdělit“). Jediný výrok, který v zásadě prochází všemi těmito faktory je výrok „Kde je přísná autorita, tam je taky spravedlnost“ (písmeno A). Proto, když s tímto výrokem dále pracujeme, hovoříme o *miře tradicionalistické hodnotové orientace*.

## **Analýza reprezentantů jednotlivých faktorů – struktura a dynamika hodnotových orientací studentů**

Z přehledu výsledků faktorové analýzy – a samozřejmě v návaznosti na možnosti, které faktorová analýza přináší – budeme v dalším textu pracovat s reprezentanty jednotlivých typů hodnotových orientací. Používáme pro ně názvy přejímající označení jednotlivých faktorů. Takovými reprezentanty jsou:

a) pro typ hédonistických hodnotových orientací výrok H „Život si musí-  
me udělat tak příjemný, jak je to jen možné“;

b) pro typ náboženských hodnotových orientací výrok U „Doufám, že po  
smrti existuje další život“;

c) pro typ socialisticko-rovnostářských hodnotových orientací výrok P  
„Kdybychom se všichni něčeho zřekli, nebyla by brzy žádná chudoba“;

d) pro typ prorodinných hodnotových orientací výrok S „Bez rodiny se  
nedá naučit, jak se mají konflikty řešit“;

e) pro typ xenofobních hodnotových orientací výrok K „Cizinci by měli  
svůj životní styl trochu lépe přizpůsobit stylu příslušné země, kde nyní žijí“;

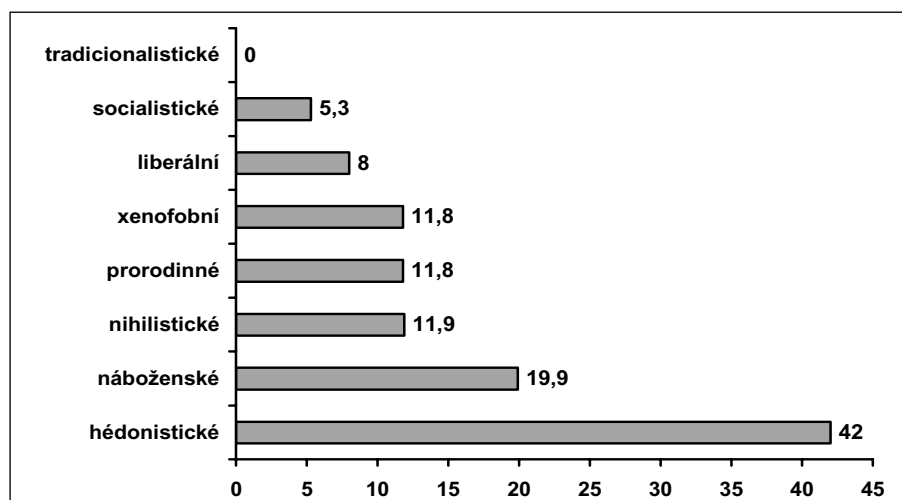
f) pro typ nihilistických hodnotových orientací výrok Y „Nevím, proč člo-  
věk žije“;

g) pro typ liberálních hodnotových orientací výrok J „Každý musí řešit své  
problémy sám“;

h) pro typ tradicionalistických hodnotových orientací výrok A „Kde je přís-  
ná autorita, tam je taky spravedlnost“.

**Základní strukturu hodnotových orientací** studentů 1. ročníku FHS v roce 2004 – tedy podíly studentů, kteří se v roce 2004 jasně přihlásili k jednotlivým typům – ukazuje následující **graf**:

*Graf č. 8: Podíly studentů 1. ročníku FHS vyjadřujících jasný souhlas s danou hodnotovou orientací v roce 2004 (v %)*





Jasná převaha studentů hlásících se k hodnotovým orientacím spojeným s příjemností života je naprosto zřejmá. Druhá nejvýraznější orientace – náboženská – je proti hédonistické orientaci poloviční. Naproti tomu k tradičně-nalistickým hodnotovým orientacím se zcela jednoznačně nepřihlásil nikdo.

Pohled na zastoupení jednotlivých typů hodnotových orientací mezi studenty 1. ročníků FHS UK v roce 2004 by nebyl úplný, kdybychom nevzali v úvahu i podíly jiných kategorií odpovědí, včetně odpovědí odmítavých, váhajících, podílů těch, kteří neodpověděli a celkových průměrů.

*Tabulka č. 12: Podíly všech druhů odpovědí – rok 2004 (v %)*

<b>Reprezentanti typů hodnotových orientací</b>	<b>souhlas</b>	<b>spíše souhlas</b>	<b>ani – ani</b>	<b>spíše nesouhlas</b>	<b>nesouhlas</b>
Hédonistické	42	26,3	17,5	8,0	4,7
Náboženské	19,9	16,3	12,4	11,2	12,4
Nihilistické	11,9	8,6	12,1	22,5	36,7
Prorodinné	11,8	31,1	26,9	18,9	5,3
Xenofobní	11,8	24,3	29,3	22,2	9,5
Liberální	8,0	27,5	22,2	28,1	13
Socialistické	5,3	11,8	15,4	26	35,2
Tradicionalistické	0	3,8	24	31,1	40,2

<b>Reprezentanti typů hodnotových orientací</b>	<b>bez odpovědí</b>	<b>průměr</b>
Hédonistické	1,5	2,06
Náboženské	17,8	2,51
Nihilistické	8,3	3,69
Prorodinné	5,9	2,73
Xenofobní	3,0	2,93
Liberální	1,2	3,11
Socialistické	6,2	3,79
Tradicionalistické	1,1	4,09

Ukazuje se, že sice náboženské orientace jsou druhé nejfrekventovanější, avšak víc než šestina studentů na otázku reprezentující tyto orientace neodpověděla. Nepředpokládáme, že by v tomto šetření šlo o projev obav. Spíš jde





o vyhnutí se odpovědi prostě proto, že si s otázkou nevěděli rady. Podíl váhajících je u této hodnotové orientace největší.

Podíl dotazovaných připouštějících xenofobní hodnotové orientace je mezi 35 % – když sečteme jasný a částečný souhlas – a dokonce překročí dvě třetiny celku, to když připočteme ještě odpovědi, které nejsou ani pro, ani proti. Tyto podíly byly překvapivě vysoké.

Nejvyšší odmítnutí je u tradicionalistických hodnotových orientací: jen asi čtvrtina je připouští jako přijatelné. Je potřeba připomenout, že v těchto hodnotových orientacích se promítá nejen tradicionalistická, ke konzervatismu směřující tendence, ale že jde také o projev míry významu, kterou dotazovaní přikládají důležitosti řádu.

Problém kontinuity, řádu a předávaných jistot je samozřejmě obsažen i v prorodinných orientacích. Tady se ukazuje podstatně větší váha: dotýkají se přibližně 40, možná až téměř 70 % studentů.

Slabé jsou ale i liberálně zaměřené hodnotové orientace. Skoro pravidelné rozdělení odpovědí ukazuje na vyrovnanost přijímání i odmítání těchto cest.

Naproti tomu socialisticko-rovnostářské hodnotové orientace jsou studentům 1. ročníku FHS UK jasně méně blízké: připouští je kolem sedmnácti, možná až třiceti procent z nich.

Rozložení je velmi podobné jako u nihilistických hodnotových orientací. S tím rozdílem, že krajně pozitivní nihilistická reakce je výrazně vyšší než u hodnotových orientací socialistických (nelze ovšem vyloučit, že i v odpovědích souhlasu s výrokem „nevím, jaký má život smysl“ byly i odpovědi s jiným než nihilistickým obsahem: jde o prosté vyjádření současné bezradnosti v pozitivním hledání smyslu a ne o vyjádření ztráty smyslu).

Kromě struktury hodnotových orientací studentů 1. ročníků FHS UK – vyjádřených odpověďmi v posledním roce zkoumání – jsme se zabývali i vývojem těchto orientací.

**Dynamika vývoje jednotlivých hodnotových orientací i změny struktury** může být zdrojem náznaků trendů. I v tomto směru zpřesňují korektnost poznatků z výzkumů v jednotlivých letech.

Nejprve prezentujeme shrnující informaci o vývoji hodnotových orientací

**Tabulka č. 13: Porovnání frekvencí a průměrů reprezentantů hodnotových orientací studentů 1. ročníků FHS UK v letech 2002–2004 (v %)**

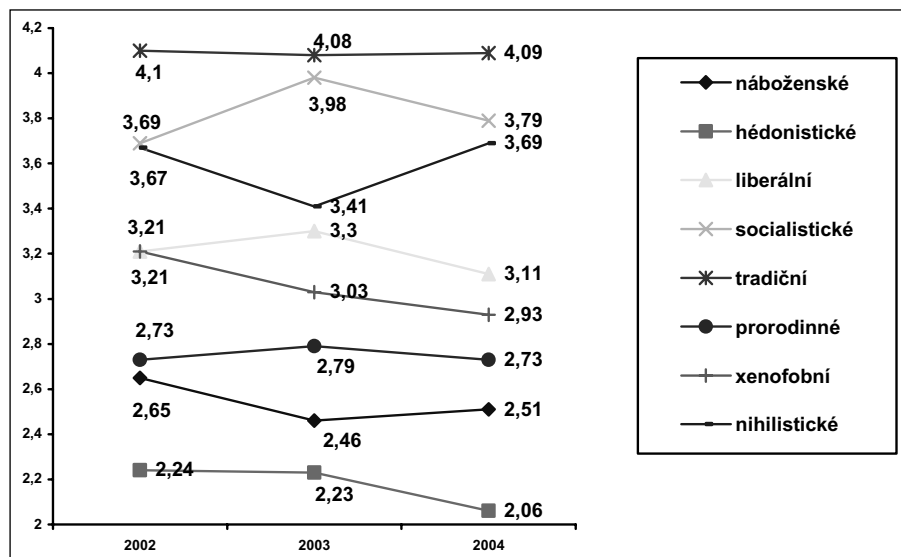
Typy	2002					2003				
	++	+	+ -	-	--	++	+	+ -	-	--
Hédonistický	30,2	35,6	17,3	12,2	4,0	34,4	26,0	22,0	10,8	4,3
Náboženský	24,8	19,1	14,4	12,9	12,9	30,0	19,8	13,9	8,4	12,7
Nihilistický	8,3	12,9	11,9	22,7	33,5	13,6	11,8	17,0	20,4	28,2
Prorodinné	14,0	30,2	21,9	21,2	6,1	11,1	36,2	20,1	18,9	9,6
Xenofobní	3,2	23,7	27,3	32,7	8,6	7,4	25,1	31,6	23,8	9,6
Liberální	7,9	23,7	25,9	24,5	18,0	8,4	16,7	27,6	29,4	16,7
Socialistický	4,3	12,9	16,2	25,2	28,4	4,6	9,6	10,2	26,0	41,2
Tradicionalistický	0	4,3	18,3	39,6	36,9	0,6	13,3	33,4	27,6	24,5

Typy	2004				
	++	+	+ -	-	--
Hédonistický	42,0	26,3	17,5	8,0	4,7
Náboženský	19,9	16,3	12,4	11,2	12,4
Nihilistický	11,9	8,6	12,1	22,5	36,7
Prorodinné	11,8	31,1	26,9	18,9	5,3
Xenofobní	11,8	24,3	29,3	22,2	9,5
Liberální	8,0	27,5	22,2	28,1	13,0
Socialistický	5,3	11,8	15,4	26,0	35,2
Tradicionalistický	0	3,8	24,0	31,1	40,2

*Poznámka: ++ = naprostý souhlas; + = spíše souhlas; + - = ani souhlas, ani nesouhlas; - = spíše nesouhlas; -- = rozhodný nesouhlas*

Zpřesnění a zjednodušení pohledu na dynamiku hodnotových orientací ukáže **graf č. 9**, srovnávající vývoj průměrů odpovědí za jednotlivé typy hodnotových orientací v jednotlivých letech:

Graf č. 9: Vývoj hodnotových orientací podle průměru z pětistupňové škály



Připomeňme, že čím nižší hodnota, tím intenzivnější váha dané hodnotové orientace.

Při základním pohledu na dynamiku hodnotových struktur studentů 1. ročníků FHS UK v posledních třech letech se ukazují vlastně jen dva jasnější trendy:

**a)** Hodnotové orientace spojené s užitím si života (tedy: hédonistického typu) zřetelně rostou. Nárůst vyplývá nejen z porovnání průměrů, ale i z vývoje podílů těch, kteří tyto hodnotové orientace jasně zařadili mezi své: v roce 2002 to bylo 30 %, v roce 2003 už 34 %, v roce 2004 dokonce 42 % studentů. Přitom podíl těch, kteří právě tyto hodnotové orientace jasně odmítají zůstává zachován.

**b)** Druhý jasně rostoucí typ hodnotových orientací je spojen s xenofobním uvažováním. Dynamika růstu je dokonce mírně výraznější než je tomu u hédonistických orientací.

Ostatní typy jsou proměnlivé či beze změny. Jasně stabilní je nízká váha tradicionalistických hodnotových orientací. Snad lze zaznamenat trend poklesu váhy socialistických orientací, naproti tomu mírný nárůst liberálních orientací a snad i orientací náboženských.

## Srovnání s vysokoškoly z jiných fakult a s celou populací u nás

Poslední kroky analýzy prezentované v tomto textu zahrnují srovnání s výsledky výzkumu vysokoškoláků – studentů 1. ročníků 11 fakult ze čtyř měst České republiky z přelomu roku 2002 až 2003,<sup>8</sup> a srovnání s výsledky reprezentativního šetření dospělé populace za celou Českou republiku z konce roku 1997.<sup>9</sup>

Nejprve konstatujeme, že složení faktorů se u všech srovnávaných souborů příliš nelišilo. Konkrétně:

**a)** u souboru více než 1100 vysokoškoláků se hodnotové orientace sdružily sice také do osmi faktorů, ale některé faktory měly odlišné složení a váhu proti souborům z FHS UK. Rozdíly ve složení nebyly u faktoru vyjadřujícího míru náboženského zaměření, míru socialistických orientací, hédonistických, nihilistických a xenofobních orientací a vlastně ani u prorodinných orientací. Mnohem významnější byl u vysokoškoláků z jiných fakult faktor vyjadřující tradicionalistické orientace. Tvořilo ho víc výroků a při tom mezi nimi nebyl ten, který vzešel z analýzy souborů dotazovaných z FHS UK jako reprezentant tradicionalistického faktoru (tedy výrok: „Kde je přísná autorita, tam je taky spravedlnost“). Nejsilnější váhu v tomto faktoru u vysokoškoláků mimo FHS UK měl výrok „Smysl života je v tom, aby člověk získal vážené pozice“. Jak ve složení „tradicionalistického“ faktoru, tak v jeho váze, se ukazuje podstatně vyšší orientace vysokoškoláků z jiných fakult na současné účelové a s řádem, konformitou a úspěchem spojené zacílení. Zajímavé je, že výrok „Kde je přísná autorita, tam je taky spravedlnost“ se nejintenzivněji spojil s výrokiem „Každý musí řešit své problémy sám“. Tedy s výrokiem vyjadřujícím liberální hodnotové orientace. Jde o liberální zaměření, když dochází ke spojení těchto dvou výroků do jednoho faktoru (i když nejde o spojení příliš těsné)? V každém případě jde o rozdíl proti výzkumu na FHS.

**b)** na konci roku 1997 se hodnotové orientace v české populaci pospojovaly do 7 faktorů. I tady byla shoda ve složení i konzistenci faktoru vyjadřujícího míru náboženských orientací, v orientacích socialisticko-rovnostářských, nihilistických a v zásadě i prorodinných. Faktor vyjadřující míru hédonistických orientací byl u celé populace košatější (zahrnul víc výroků), ale byl velmi

<sup>8</sup> Šlo o šetření na základě shodné techniky sběru dat jako je u longitudinálního výzkumu na FHS UK, zahrnující 1121 dotazovaných ze tří typů fakult: 4 strojní, 4 pedagogické a 3 ekonomické.

<sup>9</sup> Výzkum „Bůh po komunismu“, realizovaný v deseti postkomunistických zemích, v ČR na vzorku 1053 respondentů (autoři P. Zulehner a M. Tomka, Pastorální fórum Vídeň)



Foto: Zdeněk Průša (student FHS UK)

podobný týmž faktorům u vysokoškolařů mimo i z FHS UK. Výrazné posuny byly u tradičnického typu. Dokonce jsme v analýze celé populace pracovali s názvem „tradičně-autoritářský typ“. V jeho složení se tentokrát objevil i výrok „Kde je přísná autorita, tam je taky spravedlnost“, ale i řada dalších, spojených spíše s konformitou vůči autoritám. Nejvíce překvapivé bylo složení faktoru vyjadřujícího míru xenofobních orientací: spolu s výroky o vztazích k cizincům (cizímu) se v něm objevil jako rovnocenný i výrok „Každý musí řešit své problémy sám“. Ukázalo se, že liberální orientace se samostatně neobjevily, ale spojily se s orientacemi xenofobními. Čili výrok o tom, že každý musí své problémy sám řešit nabyl významu spíše „nemá

se starat o jiné, o cizí, ale o sebe“.<sup>10</sup> Šlo o výrok, který v souvislostech s výroky o vztahu k cizincům charakterizoval podivuhodnou podobu českého „liberalismu“ v konci devadesátých let dvacátého století: svoboda je na to, aby se staral každý sám o sebe a nikdo cizí nám v tom nepřekážel.

Z možností srovnávání použijeme v tomto případě tu, která dosud nebyla využita a při tom představuje důležitý indikátor. Totiž: sdružení příznivých reakcí na výroky reprezentující jednotlivé faktory za soubor dotazovaných studentů FHS. A to konkrétně za 1. ročník z roku 2002. Abychom se dostali co nejbližší možností srovnávání mezi třemi výzkumy.

---

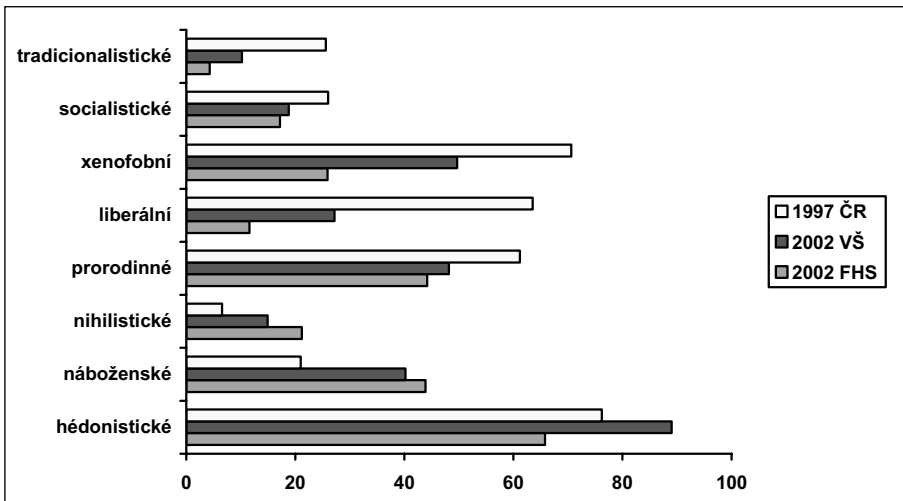
<sup>10</sup> Alespoň v tomto pohledu připomeneme srovnání s dalšími devíti postkomunistickými zeměmi: v žádné z nich se podobné spojení výroku „každý musí řešit své problémy sám“ neobjevilo!



**Tabulka č.14: Srovnání souhlasných odpovědí s reprezentanty jednotlivých typů hodnotových orientací u souborů za FHS (2002), za 11 jiných fakult v ČR (2002/2003) a za celou populaci v ČR (1997) – v % z celku dotazovaných**

Výzkum z roku	Hédon.	Nábožen.	Nihil.	Prorodin.	Liberál.	Xenofob.	Socialist.	Tradic.
1997 ČR	76,2	21,0	6,6	61,2	63,5	70,6	26,0	25,6
2002 VŠ	81,0	40,2	14,9	48,2	27,2	49,7	18,8	10,2
2002 FHS	65,8	43,9	21,2	44,2	11,6	25,9	17,2	4,3

**Graf č. 10: Srovnání souhlasných odpovědí s výroky reprezentujícími jednotlivé typy hodnotových orientací u souborů za FHS (2002), za 11 jiných fakult v ČR (2002/2003) a za celou populaci v ČR (1997) – v % z celku dotazovaných**



Srovnání v grafu ukazuje lépe než data v tabulce na největší rozdíly mezi těmito třemi výzkumy. Připomínáme, že baterie otázek v nichž byly využity uvedené indikátory typů hodnotových orientací, byla naprosto stejná.

Při interpretaci rozdílů je nutné připomenout zjištění o rozdílu v obsahu i podobě některých faktorů (tedy i jejich reprezentantů) v jednotlivých výzkumech. Největší je rozdíl v pojetí reprezentanta liberální hodnotové orientace. Připomeneme, že v roce 1997 šlo zřetelně o projev jiného obsahu než jak tomu bylo ve výzkumu vysokoškoláků, především pak u respondentů z FHS UK. Srovnání je tu možné opravdu jen jako ilustrace.

Nicméně některé diference jsou jednoznačné:

**a)** především platí, že v šesti z osmi srovnávaných tendencí byly podíly studentů FHS nižší než tomu bylo u studentů jiných vysokých škol a u celé populace. Jde o zřetelný projev méně razantních a vyhraněných hodnotových orientací než tomu bylo u stejně starých studentů jiných vysokých škol a ještě výrazněji vůči celé populaci;

**b)** studenti 1. ročníku FHS UK v roce 2002 měli zásadně nižší zaměření na xenofobní hodnotové orientace než studenti z 11 fakult českých vysokých škol (téměř dvakrát nižší) a ještě radikálněji nižší než celá populace v roce 1997 (pouze třetinové proti celé populaci);

**c)** titíž naopak výrazněji víc tíhli k nihilistickým hodnotovým orientacím. Opět vůči oběma dalším výzkumům;

**d)** rovněž zaměření na hodnotové orientace spojené s náboženskými hodnotami bylo u studentů FHS výraznější než u studentů jiných vysokých škol (avšak při detailnějším pohledu velmi blízké těm z výzkumu vysokoškoláků, kteří byli z pedagogických fakult) a víc než dvojnásobně vyšší než u celé populace;

**e)** radikálně nižší byly naopak hodnotové orientace studentů FHS proti ostatním vysokým školám a mnohonásobně proti celé populaci u hodnotových orientací spojených s tradicionalistickými hodnotovými orientacemi. Připomeňme, že tyto orientace jsou blízké tradiční představě o významu řádu a konformity v životě;

**f)** nižší jsou rovněž podíly prorodinně hodnotově orientovaných studentů FHS proti ostatním vysokým školám (nevýrazně) a proti celé populaci;

**g)** i když stále nejvyšší ze všech, jsou hodnotové orientace hédonistické u studentů FHS výrazně nižší než u studentů jiných vysokých škol i než u celé populace;

**h)** mírně nižší jsou také hodnotové orientace socialisticko-rovnostářské. Jde však o diference relativně nejnižší;

**i)** diference v „liberálních“ hodnotových orientacích jsou sice výrazné, ale vyjadřují tentokrát nejen rozdíl v samotných orientacích, ale i v jejich obsahu. I pro studenty jiných VŠ (a ještě podstatně víc pro celou populaci ČR v roce 1997) bylo příznačné, že tyto hodnotové orientace jsou spojovány s uzavíráním se vůči ostatním, s pojetím svobody a odpovědnosti za ni jako nástroje pro sebezprosažení a odmítání „cizích rušivých vlivů“. U studentů FHS tyto souvislosti neplatí.

## Náznaky shrnutí

Lze z prezentovaných poznatků vyvodit nějaká obecnější zjištění? Zobecnění z kvantitativních empirických sociologických šetření mohou být ošidná. Nicméně zde pracujeme s tříletým zkoumáním a s řadou srovnání s dalšími výzkumy, takže si dovoluujeme některá zobecnění uvést. I když – znovu opakujeme – jde o vyjádření všeobecných trendů a charakteristik. Nemůže jít o vyčerpávající obsahovou informaci.

Především výzkumy a srovnávání potvrzují, že existují výrazné rozdíly v hodnotových orientacích uvnitř společnosti. Srovnání z roku 2002 ukazuje důležité diference v hodnotových orientacích studentů FHS UK a detailnější analýza ukazuje na rozdíly i uvnitř souboru vysokoškoláků z jiných fakult, hlavně ve spojení s typem fakulty. Lze konstatovat už u studentů 1. ročníků (vlastně ještě před studiem) diference v hodnotových orientacích studentů, které se vztahují k očekáváním určitého typu studia.

Pro studenty mířící ke studiu na FHS a úspěšné v přijímacím řízení na naši fakultu je příznačné, že jsou proti studentům technických a ekonomických fakult výrazně víc zaměřeni duchovně. Váha nábožensky orientovaných hodnot i hodnot snažících se poctivě dobrat smyslu existence je u nich výrazně vyšší než u studentů zaměřených na studium na jiných než humanitně orientovaných oborech. Jsou také zřejmě blíže hodnotovým orientacím spojeným s otevřeností vůči cizímu, s respektem vůči výzvám hledání smyslu a transcendentálního přesahu a i výzvám svobody. Mnohem méně „slyší“ na zaměření hédonistická a především na zaměření spojená s konformitou vůči „hlavnímu proudu“ orientací v současné české kuriózní kombinaci úspěchu, konzumu, uplatnění a výkonnosti.<sup>11</sup> A přes to je hédonistická orientace nejsilnější a roste. I u studentů FHS. Výskyt socialistických hodnotových orientací je u studentů z FHS méně častý, nicméně s téměř nezatelným poklesem. Liberální orientace jsou řidší než u studentů jiných vysokých škol, postupně se však dostávají z nejasného a spíše pokřiveného pojetí liberalismu k zřetelnějšímu spojení se svobodou s atributy odpovědnosti. A takové hodnotové orientace mírně rostou.

Na druhé straně ale i u studentů FHS během tří posledních let vzrostla váha xenofobních hodnotových orientací a orientací hédonistických při platnosti ostatních uvedených trendů.

<sup>11</sup> Mezi vlivy je třeba zmínit především to, že mezi studenty FHS je výrazně vyšší podíl dívek než mezi studenty ostatních fakult.

Ještě markantnější jsou uvedené rozdíly vůči celé populaci.

I při prokazatelné podobě uvedených rozdílů vůči celé populaci (zvláště) a jiným vysokým školám se ukazuje, že studenti přicházející do 1. ročníků FHS UK se pohybují často v nevyrovnaných a do jisté míry protichůdných hodnotových orientacích: mírné posilování liberalistických tendencí provází nárůst odmítání cizinců a vzestup pohodové hédonistické orientace zase mírný pokles nábožensky zaměřených orientací a posuny v nejistotě vůči náboženskosti i hledání a nalézání smyslu existence. Prorodinné tendence tyto rozpory nezmenšují a už vůbec zde jako jakýsi vyrovnávající či propojující prvek nepůsobí tradicionalistické orientace spojené s konformitou, autoritou či tradičním řádem. Jde ovšem o jeden z atributů věkové kohorty začínajících vysokoškoláků: nevyrovnanost a mnohdy i protichůdnost jsou atributy utvářejících se hodnotových struktur, které až mnohem později dospějí do ucelenější a konzistentnější podoby. Zároveň ale je možná právě v této podivné inkonsistenci hodnotových orientací studentů 1. ročníků FHS spatřovat rozhodující výzvu:

Studium na FHS může být zřejmě tím úspěšnější, čím víc bude napomáhat studentům k objevování cest a k získávání zkušeností s jejich alespoň částečným absolvováním. Pokud se to povede, lze předpokládat, že studenti FHS by mohli být svými hodnotovými orientacemi výrazně blíže hodnotám spojovaným s cestami k otevřené společnosti než studenti jiných vysokých škol (především než studenti technických a ekonomických fakult) a ještě výrazněji blíže těmto cestám než je obvyklé u většiny dospělé populace v naší zemi.

## **Vývoj norem chování studentů 1. ročníků FHS UK**

*Libor Prudký, Michaela Šmídová, Jitka Bartoňová, Jana Valešová, Irena Vaníčková, Lucie Benešová, Antonín Matějovský*

### **Pojetí a „měření“ norem**

Poslední část prezentace základních výsledků výzkumu hodnotových struktur studentů 1. ročníků FHS UK z let 2002 až 2004 věnujeme stavu a vývoji jejich představ o normách chování.

V rámci konceptu výzkumu hodnotových struktur jsou normy chápány jako potvrzení či vyvrácení hodnot prostřednictvím přijatelnosti či nepřijatelnosti

nosti určitého chování. Normy pojmáme jako možné postupy realizace toho, „co se má“ a „oč se má usilovat“. Obrazně řečeno bylo zkoumání norem spojeno především s tím, do jaké míry jsou dotazovaní ochotni přetavovat své hodnoty do aktivit. Můžeme o normách (v tomto pojetí, ne obecně) mluvit jako o aktivizovaných hodnotách. Jde o základ přemostění od hodnot k chování. Zároveň může jít o zjemnění a zpřesnění obsahu vyznáváných životních hodnot i hodnotových orientací.

Základní význam pro zkoumání norem chování měly dvě rozsáhlé baterie otázek, které se ptaly respondentů na míru přijatelnosti či nepřijatelnosti určitého chování. Obvykle se zjednodušeně tento postup označuje jako posouzení míry přijatelnosti či nepřijatelnosti přestupků. Jde o postup, který byl u nás v zásadě použit už ve výzkumu EVS (European Value Study) roku 1991, opakován v tomtéž šetření z roku 1999 a mnohokrát použit v opakovaných šetřeních Centra pro výzkum veřejného mínění. Možnosti komparace v časových řadách jsou tudíž poměrně bohaté, některé z nich využijeme. Podstatné je, že téměř ve všech těchto šetřeních bylo využito téměř shodně jádro nabídky chování (přestupků) a hlavně shodná stupnice jejich oceňování. Šlo o deset stupňů, kde jednička znamenala naprostou nepřijatelnost daného chování, zatímco desítka naopak přijatelnost bez sebemenšího omezení. Obvykle lze brát předěl této stupnice jako základ pro přechod mezi nepřijatelností či naopak přijatelností určitého chování. Někde kolem hodnoty pět na této škále můžeme hovořit o rozmezí mezi přestupky a obvyklým (v tomto směru „normálním“) chováním.

V našich výzkumech jsme pracovali se základem 18 podob chování převzatých z uvedených šetření a doplnili jsme je ještě o šest dalších, které vystoupily z předvýzkumu jako nutné pro to, aby současní vysokoškoláci mohli vyjádřit svůj vztah k významným projevům deviantního chování (přestupků) objevujících se v naší společnosti. Vznikly tak dvě otázky, jedna s nabídkou 18 podob „přestupků“, druhá se 6 druhy chování, které rovněž mohou nabýt v očích dotazovaných podobu přestupků proti dobrým mravům či obvykle přijatelnému chování. Obě byly metodicky shodné, tedy s využitím desetistupňové škály: čím dále od jedničky, tím větší přijatelnost a naopak.

Z mnoha možností analýzy získaných výsledků využijeme především ty, které mohou nabídnout objasnění základních tendencí v míře přijatelnosti či nepřijatelnosti chování spojeného s přestupky. Nejde zde o detailní rozbor jednotlivých problémů či jejich pojetí tak, jak mohou být evokovány výroky o přijatelnosti či nepřijatelnosti určitého chování, i když by takové analýzy byly důležité. Vyžadovaly by ale podstatně větší rozsah textu než je ten, který máme

k dispozici (takové rozborby byly zčásti využity v seminárních pracích a budou pokračovat v rámci prací bakalářských). Budeme pracovat především se srovnávací analýzou mezi roky, mezi skupinami výroků – pro jednoduchost budeme hovořit o skupinách norem – a mezi různými soubory. Včetně srovnání s výzkumem vysokoškoláků na 11 fakultách z přelomu roku 2002/2003 a alespoň základních porovnání s výsledky výzkumu za celou populaci.

Otázky, na něž těmito postupy můžeme naznačit odpovědi, se týkají míry tolerance našich studentů vůči přestupkům, tedy rozsahu a váhy toho, co je pro ně přijatelné a naopak nepřijatelné. Budeme se také ptát po míře konzistence těchto postojů a zprostředkovaně tak i po zpřesnění některých hodnotových orientací. Z výsledků lze rovněž usuzovat na obecnou míru přijatelnosti či nepřijatelnosti norem, pevných pravidel a snad i řádu pro studenty prvních ročníků FHS UK.

## Přehled vývoje norem

Nejprve uvedeme posouzení předložených výroků o přestupcích podle toho, jaký průměr na desetistupňové škále získaly v jednotlivých letech. Připomeneme, že čím blíže jedničce, tím menší přijatelnost (takové chování je považováno za porušení normy) a čím blíže desítce, tím větší přijatelnost (takové chování či aktivita je považováno za odpovídající normě). U výroků s průměrem větším než 5 lze říci, že v očích studentů 1. ročníků FHS ztratily podobu přestupků či narušení normálních (protože obvyklých) aktivit.

**Graf č. 11** uvádí porovnání těchto průměrů, následující **Tabulka č. 15** pak údaje o hodnotách průměrů a pořadích u všech sledovaných aktivit. V Tabulce č. 15 jsou uvedena úplná znění posuzovaných výroků, v Grafu č. 11 občas jejich zkrácené podoby.

Ponecháme stranou detailní analýzu a upozorníme jen na nejobecnější poznatky vyplývající z tohoto grafu a tabulky.

Předně:

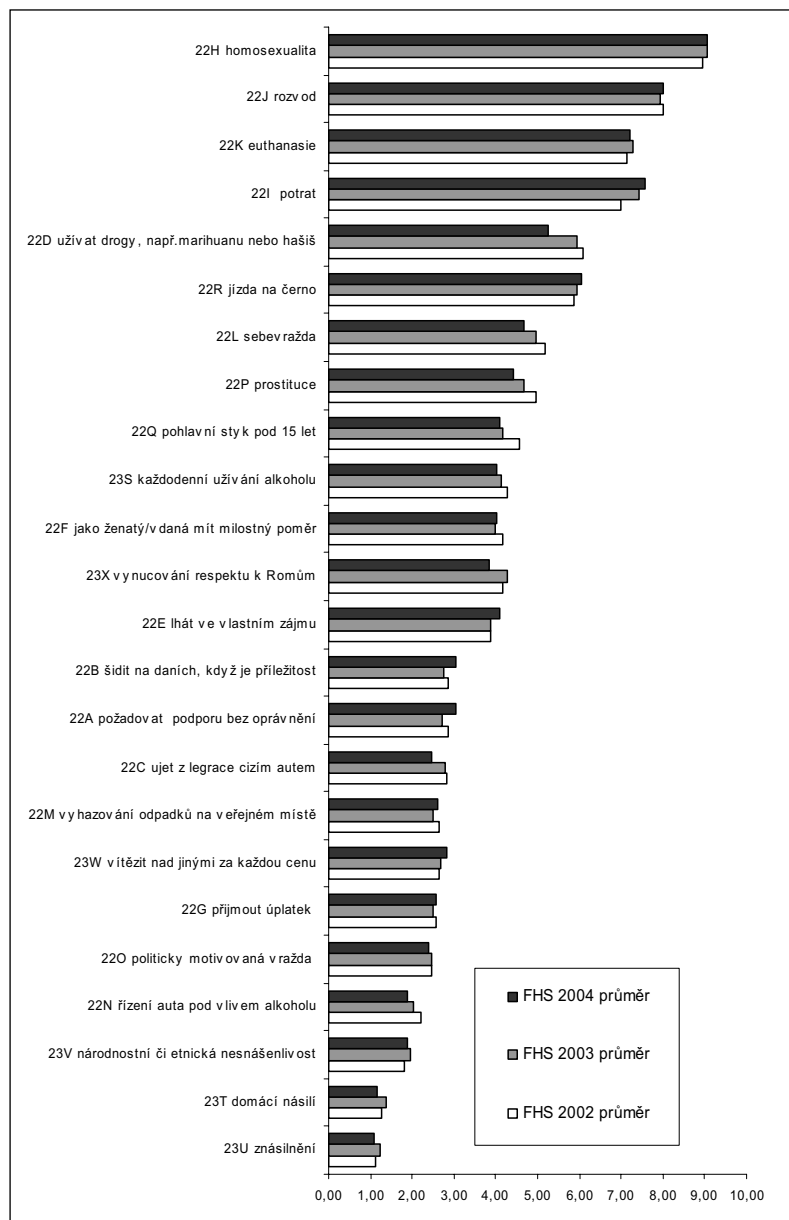
**a)** během tří let vzrostly distance mezi minimálním a maximálním dosaženým průměrným ohodnocením. Zatímco v roce 2002 to bylo 7,82 bodu, v roce 2003 pak 7,84 bodu, v roce 2004 už 7,95 bodu. Jde o projev rostoucí diference v hodnocení nabídnutých aktivit a chování. Jde zřejmě o projev mírně rostoucí diference v reflexích norem chování u nastupujících prvních ročníků studentů FHS;



Foto: Jan Šípek (student FHS UK)

**b)** nejde však o jednoznačný trend ohledně míry přijatelnosti či nepřijatelnosti norem vůbec. Ukazuje se totiž, že celkový průměr (tedy: průměr ze všech hodnocení všech 24 aktivit) se v jednotlivých letech příliš neliší. Případně, že ani jeho změny neukazují za tři sledované roky na nějaký jednoznačnější trend. V roce 2002 byl průměr všech hodnocení 4,0246, v roce 2003 o něco vyšší (4,1104), tedy celkové postoje byly o něco rozvolněnější, tolerantnější, avšak v roce 2004 došlo zase ke zpevnění (průměr celkem byl 4,0533). Nelze říci, že by u studentů nastupujících do 1. ročníků FHS byla znát zpevňující či naopak rozvolňující tendence: jejich celková míra tolerance vůči přestupkům se vlastně nezměnila. Projevuje se to i v nepatrných rozdílech na krajnostech posuzování možných přestupků. Pořadí na prvních pěti místech – pokud jde o nepřijatelnost daného chování – se vůbec během tří let výzkumu nezměnilo. Také na konci stupnice jsou beze změn dvě nejvíce přijatelné aktivity po celé tři roky. Ostatně změn v pořadí bylo – jak ukazuje i Tabulka č. 15 – obecně velmi málo. Pro studenty 1. ročníků FHS UK je v tomto směru charakteristická velká blízkost, ba dokonce stejnorodost vztahů k normám chování.

**Graf č. 11: Vyjádření se k chování a aktivitám podle dosažených průměrů na desetistupňové stupnici (odpovědi na otázky č. 22 a 23)**





Tabulka č. 15: Struktura posouzení norem chování na základě průměrů a pořadí

	FHS 2002		FHS 2003		FHS 2004		posun 02-03 v:		posun 02-04 v:	
	průměr	poř.	průměr	poř.	průměr	poř.	prům.	pořadí	průměru	pořadí
Do jaké míry je ospravedlnitelné...										
23U znásilnění	1,12	1	1,22	1	1,09	1	0,10	0	-0,03	0
23T domácí násilí	1,27	2	1,36	2	1,15	2	0,09	0	-0,12	0
23V národnostní či etnická nesnášlivost	1,80	3	1,94	3	1,90	3	0,14	0	0,10	0
22N řízení auta pod vlivem alkoholu	<b>2,22</b>	<b>4</b>	<b>2,04</b>	<b>4</b>	<b>1,90</b>	<b>4</b>	-0,18	0	-0,32	0
22O politicky motivovaná vražda	2,45	5	2,47	5	2,39	5	0,02	0	-0,06	0
22G přijmout od něko ho úplatek za výkon svých povinností	2,57	6	2,49	6	2,56	7	-0,08	0	-0,01	1
23W vřezit nad jinými lidmi za každou cenu	2,65	7	2,67	8	2,84	9	0,02	1	0,19	2
22M vyhazování odpadků na veřejném místě	2,66	8	2,51	7	2,61	8	-0,15	-1	-0,05	0
22C nasednout do auta, které patří někomu jinému a z legrace s ním odjet	<b>2,82</b>	<b>9</b>	<b>2,79</b>	<b>11</b>	<b>2,47</b>	<b>6</b>	-0,03	2	-0,35	<b>-3</b>
22A požadovat státní podporu a nemít k ní oprávnění	<b>2,85</b>	<b>10</b>	<b>2,70</b>	<b>9</b>	<b>3,04</b>	<b>10</b>	-0,15	-1	0,19	0
22B sídít na daních, když je příležitost	<b>2,85</b>	<b>11</b>	<b>2,74</b>	<b>10</b>	<b>3,05</b>	<b>11</b>	-0,11	-1	0,20	0
22E lhát ve vlastním zájmu	3,88	12	3,89	12	4,08	16	0,01	0	0,20	<b>4</b>
23X vynucování respektu ke kulturním odlišnostem Romů	<b>4,15</b>	<b>13</b>	<b>4,26</b>	<b>16</b>	<b>3,85</b>	<b>12</b>	0,11	3	-0,30	-1
22F jako ženatý/vdaná mít milostný poměr	4,17	14	3,97	13	4,02	13	-0,20	-1	-0,15	-1
23S každodenní užívání alkoholu	4,26	15	4,13	14	4,03	14	-0,13	-1	-0,23	-1
22Q pohavní styk pod právně povolenou věkovou hranicí	<b>4,55</b>	<b>16</b>	<b>4,16</b>	<b>15</b>	<b>4,08</b>	<b>15</b>	-0,39	-1	-0,47	-1
22P prostituce	<b>4,95</b>	<b>17</b>	<b>4,69</b>	<b>17</b>	<b>4,43</b>	<b>17</b>	-0,26	0	-0,52	0
22L sebevražda	<b>5,19</b>	<b>18</b>	<b>4,98</b>	<b>18</b>	<b>4,67</b>	<b>18</b>	-0,21	0	-0,52	0
22R vyhnout se placení jízdného ve veřejné dopravě	5,88	19	5,95	19	6,07	20	0,07	0	0,19	1
22D užívat drogy, např. marihuanu nebo hašiš	<b>6,08</b>	<b>20</b>	<b>5,96</b>	<b>20</b>	<b>5,25</b>	<b>19</b>	-0,12	0	-0,83	-1
22I potrat	<b>6,99</b>	<b>21</b>	<b>7,44</b>	<b>22</b>	<b>7,57</b>	<b>22</b>	0,45	1	0,58	1
22K euthanasie	7,13	22	7,28	21	7,20	21	0,15	-1	0,07	-1
22J rozvod	8,01	23	7,95	23	7,99	23	-0,06	0	-0,02	0
22H homosexualita	8,94	24	9,06	24	9,04	24	0,12	0	0,10	0

Poznámka: **tučně** jsou označeny nevyraznější postupy (v průměrech či pořadích) během tří let zkoumání.

I když nejsou rozdíly v hodnocení mezi jednotlivými roky příliš výrazné, je možné vidět několik patrných posunů. Výrazné trendy ke zpevnění přijatelnosti dané aktivity (tedy: rozpoznatelný trend poklesu průměru na desetistupňové škále) jsou během tří sledovaných let u osmi výroků. Naopak rozvolnění ve zřetelné podobě je u čtyř výroků a dalších tří méně jasné, ale rovněž patrné.

Největší nárůst odmítavých (méně tolerantních) postojů byl vůči výroku „užívat drogy, např. marihuanu nebo hašiš“. Průměr v roce 2004 byl o 0,85 bodu nižší než v roce 2002. Tento trend byl i vůči výrokům týkajícím se míry přijatelnosti prostituce (pokles průměru v roce 2004 o 0,52 bodu proti roku 2002), sebevraždy (pokles průměru za tři roky také o 0,52 bodu), pohlavního styku pod právně povolenou hranicí (pokles průměru o 0,47), i vůči „řízení auta pod vlivem alkoholu“ (průměr poklesl v roce 2004 sice jen o 0,32 proti roku 2002, ale dostal se pod hodnotu 2, tedy mezi nejméně přijatelné aktivity vůbec). Zpevnění postojů nastalo i vůči výrokům „nasednout do cizího auta a jen se tak projet“, „jako ženatý či vdaná mít milostný poměr“ a „každodenní užívání alkoholu“.

Naproti tomu radikálně vzrostla tolerance vůči přijatelnosti interrupce (nárůst průměru v roce 2004 proti roku 2002 o 0,58 bodu a průměr se přiblížil dokonce hodnotě 8). Výraznější nárůsty tolerance jsou i vůči výrokům „vítězit nad jinými lidmi za každou cenu“, „lhát ve vlastním zájmu“ a „vyhnout se placení jízdného ve veřejné dopravě“.

Pro celkovou charakteristiku postojů k normám studentů 1. ročníků FHS UK je především příznačné, že jsou po celou dobu zkoumání jasně rozdělené do šesti skupin. Pozoruhodné je, že všechny tyto skupiny jsou po celé tři roky shodné a velmi podobné jsou i distance mezi nimi.

**Tabulka č. 16: Přehled skupin norem podle míry odmítání či přijímání studenty 1. ročníků FHS UK během tří let výzkumu**

Skupina	Trend vývoje přijatelnosti daného chování (normy) v letech 2002–2004		
	Síla odmítání	Síla přijatelnost	Beze změny
a. Nejsilněji odmítané (průměr 1,09 – 2,2) 4 normy	znásilnění (U) domácí násilí (T) řízení auta s alkoholem (N)	Národní a etnická nesnášenlivost (V)	

b. Méně silně odmítané (průměr 2,4 – 3,05) 7 norem	Polit. motivovaná vražda (O) Úplatek (G) Jen tak se projet v cizím autě (C) Vyhazovat odpadky (M)	Vítězit vždy (W) Šídit na daních (B) Požadovat sociální podporu bez oprávnění (A)	Vyhazovat odpadky (M)
c. Nejméně silně odmítané (průměr 3,8 – 4,7) 7 norem	Vynucovat respekt Romům (X) Denně alkohol (S) Sex pod povoleným věkem (Q) Prostituce (P) Sebevražda (L) Milostný poměr mimo manželství (F)	Lhát ve vlastním zájmu (E)	Milostný poměr mimo manželství (F)
d. Nejslabší v přijímání (průměr 5,25 – 6,08) 2 normy	Kanabisové drogy (D)	Jezdit na černo ve veřejné dopravě (R)	
e. Silnější v přijímání (průměr 6,99 – 7,99) 3 normy	Rozvod (J)	Potrat (I) Euthanasie (K)	Euthanasie (K)
f. Nejsilnější v přijímání (8,94 – 9,06); 1 norma		Homosexualita (H)	

Podle tohoto hlediska se zdá, jako by normy patřily k nejméně proměnlivým součástem vědomí u nastupujících studentů na FHS UK v posledních třech letech. Stabilita v míře odmítání a přijímání sledovaných aktivit potvrzuje jednak váhu zjištění o normách chování a také posiluje poznatky, které v předchozím rozboru směřovaly k malé proměnlivosti hodnotových struktur našich studentů.

## Shody a rozdíly podle výsledků faktorové analýzy

Faktorová analýza umožňuje nalézt ve velkých skupinách indikátorů ty, které jsou si blízké. Čili ty, na něž respondenti odpovídali v podobné struktuře a které je tudíž možné zkoumat jako dílčí celky a případně jejich reprezentanty jako

zástupce těchto celků. Jejím prostřednictvím se ptáme na míru konzistence postojů a také na míru jejich stability. I v tomto směru napomáhají výsledky faktorové analýzy k validizaci a růstu reliability zjištěných poznatků.

První otázka vůči výsledkům faktorové analýzy vyplývá logicky z předchozího výkladu: do jaké míry výsledky faktorové analýzy potvrzují tendenci k zachování postojů k normám? To také vyvolává otázku po tom, do jaké míry jsou výsledky faktorové analýzy shodné s poměrně zřetelným rozdělením norem do stálých skupin pokud jde o míru odmítání či přijímání studenty FHS UK.

Porovnání výsledků faktorové analýzy v jednotlivých letech přineslo tyto základní výsledky:

**a)** V roce 2002 se proměnné sdružily do sedmi faktorů, v roce 2003 do šesti a v roce 2004 zase do sedmi.

**b)** Ve všech třech letech byly tři faktory v zásadě shodné. Především to byl faktor sdružující nejvíce přijatelné aktivity. Faktor s nejvyšší tolerancí vždy spojil rozvod (J), potrat (I), euthanasii (K), homosexualitu (H) a sebevraždu (L). A toto spojení bylo vždy rozpoznatelné, zřetelné. Podobně jednoznačný byl i faktor sdružující naopak nejméně přijatelné aktivity – konkrétně znásilnění (U), domácí násilí (T) a etnickou nesnášenlivost (V). V roce 2003 se k této skupině aktivit připojilo i chování vyjádřené výrokem „vítězit nad jinými lidmi za každou cenu“ (W). Konečně třetí faktor, který měl shodné základní složení ve všech třech letech byl faktor, který nazýváme „osobní etika“. Zahrnuje lhaní pro vlastní prospěch (E) a možnost milostného poměru mimo manželství (F). Do tohoto faktoru vstoupila podvkrát aktivita spojená s „vítězením nad jinými lidmi za každou cenu“ (W). I další faktor byl poměrně zřetelný. V roce 2002 v něm nacházíme „vynucování respektu ke kulturním odlišnostem Romů“ (X) – ten se objevuje i v dalších letech – a v roce 2002 a 2004 také „každodenní užívání alkoholu“ (S). Porozumět tomuto faktoru je poměrně obtížné. Jde totiž o to, že blízkost obou aktivit je vyjádřena podobností v hodnoceních. Tedy zřejmě ti, kteří nesouhlasí s vynucováním respektu ke kulturním odlišnostem Romů, nesouhlasí rovněž s každodenním užíváním alkoholu. To by ještě bylo pochopitelné. Méně pochopitelná je však shoda v opačných postojích.

**c)** Zbývající faktory nebyly tak jednoznačně složené. V prvním z těchto faktorů jde spíše o osobněji laděné přestupky vůči veřejným požadavkům a normám: po všechny tři roky se tu spojily přijatelnost kanabisových drog (D), řízení pod vlivem alkoholu (N), prostituce (P) a pohlavní styk pod zákonem povolenou věkovou hranicí (Q). Dvakrát se k nim přidala „přijatelnost vraždy

z politických důvodů“ (O), jednou „vyhazování odpadků“ (M) a jednou každodenní konzumace alkoholu (S). Další faktor spojoval přestupky vůči státu a institucím. Ve všech třech letech se v něm spojily výroky hodnotící přijatelnost šízení na daních (B) a přijímání státní podpory i když na ni není nárok (A). Dvakrát se k nim přidala „jízda na černo ve veřejných dopravních prostředcích“ (R) a „projet se jen tak v cizím autě“ (C), konečně jednou se tu objevuje přijetí úplatku (G) a „vražda z politických důvodů“ (O).

Porovnání míry přijatelnosti přestupků (ze srovnání průměrů a pořadí) a míry soudržnosti jejich posuzování (ze srovnání výsledků faktorových analýz) zřetelně ukazuje, že obě analýzy potvrdily pevnost a platnost posuzování krajních norem. Krajních ve smyslu odmítání i přijatelnosti. Mezi studenty 1. ročníků FHS UK k jasné odmítaným přestupkům proti normám chování patří znásilnění, domácí násilí a etnická nesnášenlivost. Naopak mezi zcela jasně přijímané aktivity, tedy aktivity, které studenti 1. ročníků FHS v posledních třech letech neberou jako přestupky – jako něco mimo normu –, patří rozvod, interrupce, euthanasie a homosexualita. Zřetelná je také skupina aktivit, které jsou výrazně odmítány a vzájemně v tomto směru propojeny a týkají se osobních etických zásad. Patří sem lhaní ve vlastní prospěch a milostný poměr mimo manželství.

Silněji odmítané, ale ne příliš vzájemně provázané, jsou přestupky spojené se vztahem vůči státu: šízení na daních, požadování sociální podpory bez oprávnění i nedovolená projížďka v cizím autě a také přijetí úplatku za práci v rámci svěřených kompetencí.

O něco méně odmítané (ba spíše přijatelné) je užívání měkkých drog – tento postoj se spojil s hodnocením prostituce a pohlavního styku pod právně povolenou věkovou hranicí. K nim se ale přiřadily činnosti podstatně více nepřijatelné, především politicky motivovaná vražda a řízení auta pod vlivem alkoholu. Jde o projev inkonsistence postojů a tedy i oslabení jejich váhy.

Pozoruhodné jsou „pohyby lokalizace“ některých aktivit. Tak poměrně výrazně nepřijatelná aktivita „vítězit nad jinými lidmi za každou cenu“ se jednou spojila s mírou nepřijatelnosti osobních etických zásad, jindy ale se skupinou násilných aktivit, tedy těch, které jsou nejméně přijatelné. Toto spojování ukazuje na posílení nepřijatelnosti této aktivity v postojích studentů 1. ročníků naší fakulty.



Foto: Jan Šípek (student FHS UK)

## Porovnání s jinými vysokými školami a s populací u nás

I možnosti porovnání jsou bohaté, protože v některých případech jde o plné srovnání, tedy srovnávání ve všech krocích analýzy. Na druhé straně je srovnání omezené proto, že v šetřeních zahrnujících reprezentativní soubor za celou dospělou populaci České republiky je možnost srovnat jen 18 aktivit a ne všech čtyřiaadvacet.

Tady se soustředíme jen na nejjednodušší srovnání, totiž na porovnání průměrných posouzení míry přijatelnosti osmnácti aktivit, které byly respondentům prezentovány jako přestupky.

Srovnání je možné i z některých dalších výzkumů. Porovnání s výzkumem z jedenácti jiných fakult (také studenti 1. ročníků, realizace na přelomu roku 2002 a 2003) a s výsledky reprezentativních šetření v rámci výzkumu Evropské hodnoty (EVS) z let 1991 a 1999 umožní nahlédnout základní obrysy vývoje pojetí vybraných norem chování v celé společnosti se začínajícími studenty vysokých škol i srovnání naší fakulty s reprezentanty vysokoškoláků z jiných fakult. Pro srovnání uvádíme v následující tabulce nejen průměry z výzkumu na FHS UK z roku 2002 (srovnatelné s rokem zkoumání na jiných fakultách), ale také z koncového roku našeho výzkumu, protože jsou z nich patrné i některé trendy.

**Tabulka č. 17: Porovnání průměrných hodnocení vybraných aktivit – přestupků vůči normám chování mezi českou populací, vysokoškoláky z jiných fakult a studenty 1. ročníků FHS UK.**

<i>Aktivita</i>	<i>Výzkum EVS 1991</i>	<i>Výzkum EVS 1999</i>	<i>Studenti VŠ 2002/2003</i>	<i>Studenti FHS 2002</i>	<i>Studenti FHS 2004</i>
Homosexualita	3,74	5,47	7,25	8,94	9,04
Euthanasie	4,01	5,50	7,21	7,13	7,20
Rozvod	5,13	5,90	7,02	8,01	7,99
Potrat	5,04	5,51	6,51	6,99	7,57
Jet na černo ve veřejné dopravě	2,17	3,06	5,52	5,88	6,07
Sebevražda	2,85	2,90	4,32	5,19	4,67
Lhát ve vlastním zájmu	2,86	2,85	4,00	3,88	4,08
Prostituce	2,56	2,83	3,88	4,95	4,43
Užívat kanabisové drogy	1,33	1,65	3,47	6,08	5,25
Jako ženatý/vdaná být nevěrný/á	2,77	2,81	3,31	4,17	4,02
Přijmout úplatek za své povinnosti	2,17	2,27	3,11	2,57	2,56
Pohlavní styk „pod zákonem“	1,50	1,56	3,43	4,55	4,08
Požadovat neoprávněně státní podporu	1,77	1,87	2,61	2,85	3,04
Šídit na daních	1,83	2,07	2,60	2,85	3,05
Projet se z legrace v cizím autě	2,02	1,94	2,51	2,82	2,47
Vyhazování odpadků na veřejném místě	1,91	1,78	2,56	2,66	2,61
Řízení auta pod vlivem alkoholu	1,56	1,50	2,02	2,22	1,90
Politicky motivovaná vražda	1,62	1,45	2,20	2,45	2,39

Základní srovnání ukazuje, že je zřetelný trend k růstu tolerance vůči posuzovaným aktivitám u dospělé populace v ČR v devadesátých letech. Průměr z 2,60 v roce 1991 vzrostl na 2,94 v roce 1999. Vůči sedmi normám vzrostla tolerance zřetelně, vůči dalším šesti méně jasně, ale také vzrostla, u jedné aktivity zůstalo hodnocení přijatelnosti zachované a jen čtyři aktivity vyvolaly v roce

1999 zpevnění reakcí proti roku 1991 (avšak jen velmi mírné). Vzrostla při tom také diference v hodnocení norem. V roce 1991 bylo rozpětí průměrů 3,8 bodu, v roce 1999 už skoro 4,5.

Nemáme srovnatelná novější data, ale předpokládáme, že tyto trendy trvaly i v následujících letech. Přesto ale jsou rozdíly mezi studenty prvních ročníků vysokých škol a reprezentací za celou populaci tak velké, že by ani skokové změny (a pro ně není důvod) v celé populaci nemohly míru tolerance vysokoškoláků dohnat. Za soubor studentů VŠ byl celkový průměr 4,09, za studenty FHS v roce 2002 už 4,52 a za studenty FHS v roce 2004 pak 4,58. Diference vyjádřená distancemi mezi průměry byla u studentů VŠ 5,23 bodu, u studentů FHS v roce 2002 dokonce 6,72 a v roce 2004 ještě větší, konkrétně 7,14 bodu. U všech tří výzkumů vysokoškoláků není jediná norma, jejíž porušování by bylo studenty posuzováno tvrději než celou populací. Naopak je deset norem, vůči nimž byli vysokoškoláci v roce 2002/3 tolerantnější o víc než jeden stupeň škály než celá populace v roce 1999. Ovšem ještě daleko výraznější jsou rozdíly studentů FHS z roku 2002 proti celé populaci v roce 1999. Tady je takových norem 13 z osmnácti – tedy těch, vůči nimž je tolerance o víc než 1 stupeň vyšší než u celé populace. Vede tolerance vůči užívání kanabisových drog, která je u studentů FHS v roce 2002 o víc než 4,4 bodu vyšší než tomu bylo v roce 1999 u celé dospělé populace. Zcela výmluvné jsou údaje o výši průměrů samy o sobě: jestliže pro populaci České republiky bylo užívání kanabisových drog něčím téměř vrcholně nepřijatelným (šlo o třetí nejsilnější odmítnutí vůbec), pro studenty FHS v roce 2002 byla tato aktivita něčím daleko víc přijatelným než odmítaným. Podle těchto studentů užívání měkkých drog je přijatelné, pro celou populaci naopak zcela nepřijatelné. Druhý největší rozdíl je v toleranci homosexuality (diference v průměrech u FHS z roku 2002 a celé populace v roce 1999 byla víc než 3,5 bodu) a pohlavního styku pod zákonem stanovenou věkovou hranicí (diference 3 body). Výsledky výzkumu z roku 2004 na těchto rozdílech mnoho nemění.

Z předchozího rozboru vystoupil růst diference v hodnocení přijatelnosti přestupků, tedy rozvolnění striktnosti norem chování u studentů FHS UK. Ze srovnání s celou populací jde o diferenciaci zásadně hlubší. Pro naše studenty je ovšem příznačná vyšší diference v těchto posuzováních i vůči studentům jiným fakult. Lze hovořit o příznačné charakteristice studentů počínajících studium na naší fakultě.

Podstatně vyšší tolerance vůči aktivitám chápaným jako přestupky je u studentů FHS vůči celé populaci naprosto příznačná. Je vyšší i než u studentů ji-



ných fakult.<sup>12</sup> Nejmarkantnější je to u skupiny aktivit, která podle všech sledovaných hledisek vyšla u studentů FHS jako konzistentní, pevná a především jako nejvíce tolerovaná: míra přijatelnosti homosexuality, euthanasie, rozvodu a interrupce jsou signifikantními indikátory podstatně vyšší tolerance vůči přestupkům u studentů začínajících studia na Fakultě humanitních studií Univerzity Karlovy než je v populaci u nás obvyklé i než je obvyklé v populaci jiných vysokých škol.

Když se vrátíme k obecnějším otázkám, které jsou spojeny se zkoumáním míry přijatelnosti aktivit prezentovaných jako přestupky, pak lze předpokládat, že vyšší tolerance vůči přestupkům i větší diferenciaci v jejich posuzování – které jsou příznačné pro studenty FHS UK – naznačují obecně vyšší toleranci vůči normám a pravděpodobně i menší dispozice k přijetí a respektování řádu. Zvláště tehdy, když budeme chápat tento řád v úzké souvislosti s tradicí nepřijímání těch přestupků, které byly respondentům prezentovány. Nepochybně se tu odráží větší rozvolnění v přijímání některých atributů institucionalizované rodiny, skutečností dříve chápaných jako sexuální deviace, ale také v pojetí osobně laděných etických norem i norem spojených s respektováním požadavků vyplývajících z veřejné dimenze života. Jestli jde o trendy k formulování nových podob řádu, nebo o tíhnutí k vystoupení z řádu vůbec, nelze z tohoto výzkumu rozpoznat. Přicházejí v úvahu obě varianty, i když – právě ve srovnání s výsledky dalších částí výzkumu hodnotových struktur – se zdá pravděpodobnější druhá varianta. A zatím nemůžeme ani přesněji určit, zda nejde především o vliv usazení ve stádiu individuálního vývoje, tedy věku ranné dospělosti, pro nějž je příznačné mj. i odmítání „dřívější“ nabídky hodnot a norem chování. Snad další výzkum napomůže ke zpřesnění dosavadních poznatků.

---

<sup>12</sup> Připomeneme, že šlo o typologicky vybrané zástupce strojních, hospodářských a pedagogických fakult. Předpoklad o typologii mezi strojními a pedagogickými fakultami se potvrdil.





Foto: Jan Šipek (student FHS UK)

### Použitá literatura:

- P. Frič a kol., *Češi na cestě za svojí budoucností*. CESES, G plus G, Praha 2002
- Inglehart R. *The Silent Revolution: Changing Values and Political Styles*, Princeton, 1977
- Inglehart, R., Basanez, M., Moreno, A., *Human Values and Beliefs*, University of Michigan, 1998
- Inglehart R., *Modernization and Postmodernization*, Princeton, 1997.
- Kolektiv: *Průvodce krajinou priorit pro Českou republiku*. CESES, Gutenberg, Praha 2002
- Olchavová D., *Predestinace povolání*. (bakalářská práce, vedoucí L. Prudký), FHS UK, 2004, (141 stran)
- Prudký L., *Hodnoty a normy v české společnosti – stav a vývoj v posledních letech*, KVDO při FHS UK, CERM, Brno, 2004
- Prudký L. a kol., *Výsledky výzkumu hodnotových preferencí studentů 1. ročníku Fakulty humanitních studií Univerzity Karlovy v Praze za roky 2002–2004*, (Závěrečná zpráva úlohy 518/2004/A-SP/FHS Grantové agentury UK za rok 2004)
- Prudký L. a kol., *Vývoj hodnotových struktur v české společnosti*, IZV UK, POINT Praha, 2001
- Prudký L., Hroudová A., *Výzkum hodnotových orientací vysokoškoláků*, Interní výzkumná zpráva, POINT, Praha 2003.
- Prudký L., Dudová Š., *Výzkum otázek víry a smyslu vysokoškoláků*, Interní výzkumná zpráva, POINT, Praha 2003
- Prudký L., Bartoňová J., Šmídová M. a d., *Výzkum norem chování vysokoškoláků*, Interní výzkumná zpráva. POINT, Praha 2003
- Prudký L., Šmídová M. a d., *Vlivy vybraných socializačních mediátorů na strukturu hodnot*, Interní výzkumná zpráva, POINT, Praha 2004
- Schwartz, S.H. *Universals in the Content and Structure of Values: Theoretical Advances and Empirical Tests in 20 Countries*, In *Advances in Experimental Social Psychology*, 25, 1992, pp 1-65
- Welzel, Ch., Inglehart R., Klingemann H-D., *The Theory of Human Development: A Cross-cultural Analysis*, In: *European Journal of Political Research*, 42, 2003, pp. 341-379

### Data z dalších sociologických výzkumů:

- Bůh po komunismu* (sběr dat u nás na konci roku 1997, realizace v téže době v dalších devíti postkomunistických zemích), autoři Zulehner P. Tomka M., Pastorální fórum, Vídeň
- European Value Study*, v ČR realizovaných v letech 1991 a 1999
- ISSP, *Nacionalismus* z roku 1995
- ISSP, *Religiozita* z roku 1998
- World Value Study* u nás terénní sběr dat na konci roku 1990
- P. Frič, L. Prudký, M. Nekola, *Elity a modernizace*, sběr dat na přelomu roku 2003/2004, CESES, Praha

**Připomínky, náměty a dotazy adresujte na mailovou adresu: [prudky@fhs.cuni.cz](mailto:prudky@fhs.cuni.cz)**