

„CUKROVAR V GORNE ORECHOVICI SE SVÝMI POBOČNÝMI ZÁVODY ČINÍ DOJEM SAMOSTATNÉ OSADY, JEST ČÁSTÍ VÝSTAVNÉHO MĚSTA A ZÁVODY SAMY JAKOUSI STÁLOU VÝSTAVOU ČESKÉHO PRŮMYSLU“*

Marek Jakoubek

Ústav sociálních studií, Univerzita Hradec Králové

The Sugar Factory in Gorna Orehovitsa and its Subsidiary Factories as a Separate Settlement

Abstract: This contribution aims to describe the history of the Czech sugar factory in Gorna Oryahovitsa in Bulgaria. It presents the annotated transcript of an archival document written by one of the company's high-ranking employees in the early 1930's. The document contains comprehensive information about both the establishment of the sugar factory and its later development and operations. Thanks to this document, this contribution serves as a first introduction to the phenomenon of the largest sugar factory in the Balkans in its day, serving as a springboard for further study. The transcription is preceded by a short introduction into (the study of) the history of the Czech Gorna Oryahovitsa's compatriot community, accompanied by a review of existing literature related to the topic.

Keywords: Czech compatriots; Bulgaria; Gorna Oryahovitsa; sugar factory.

* Text je dílčím výstupem projektu specifického výzkumu Univerzity Hradec Králové Sociálně pedagogické aspekty v práci s etnickými minoritami.

Problematicke českých krajanů v Bulharsku byla v posledních letech věnována českými autory poměrně značná pozornost, vedle řady dílčích studií vyšlo po delší době opět i několik monografických publikací (Černý – Solenkova – Gotovska-Henze 2021; Jakoubek – Penčev 2022; Jakoubek – Budilová 2023a). Kromě stabilního enormního badatelského zájmu o jedinou českou ves v zemi – Vojvodovo (z poslední doby např. Jakoubek 2021; Jakoubek – Budilová 2023b) se přitom v nedávné době objevily i studie zabývající se v předchozím období dlouhodobě spíše přehlížené kapitole české přítomnosti v poosvobozeném Bulharsku – cukrovaru v Gorné Orjachovici a jeho české kolonii (Brankov 2015; Lančová 2017; Jakoubek – Lančová 2019; Jakoubek 2023).

Někdejší největší cukrovar nejen v Bulharsku, ale na celém Balkánském poloostrově, založený roku 1912 díky finančnímu krytí pražské Úvěrní banky a iniciální myšlence a osobní iniciativě prvního ředitele závodu Rudolfa Pícka, který ve své době obývala početná česká dělnická komunita, disponující vlastní českou školou – pobočkou Československého domu T. G. Masaryka, tělocvičnou jednotou Sokol (Minčev 2003), ale i vlastní tramskou osadou – jedinou svého druhu v celé zemi (Hurikán 1990: 199), stál mnoho let stranou zájmu českých bulharistů. Pokud už se o něm v odpovídajících textech objevila zmínka, jednalo se v typickém případě o rekapitulaci fakt známých z *Jubilejní ročenky československé kolonie v Bulharsku, 1868–1928* (1929), případně z publikace vydané u příležitosti první dekády existence cukrovaru *Desetiletí cukrovaru a rafinerie cukru v Gorne Orechovici, bulharsko-české akciové společnosti pro průmysl cukerní 1912–1922* (1922). Nové informace nepřinesly v tomto ohledu ani práce bulharských autorů věnující se problematice české přítomnosti v jejich vlasti (Milušev 2005; Várbanova 2018).

Vzhledem k časovému odstupu je dnes již prakticky vyloučené, že by za novými informacemi o gornoorjachovickém cukrovaru mohli stát pamětníci. Zdrojem nových poznatků tak mohou být patrně již jen dosud neznámé dokumenty. Jeden z nich prezentuje i tento příspěvek. Jeho základem je edice archivního pramene přinášejícího stručný, ovšem komplexní popis dějin a stavu gornoorjachovického cukrovaru, respektive *Bulharsko-České akciové společnost pro průmysl cukerní* a jeho české kolonie patrně někdy k počátku třicátých let minulého století. Ačkoli ani autor textu, ani účel, za kterým byl text vyhotoven, nejsou známy, je zřejmé, že dokument byl sepsán osobou velice dobře obeznámenou jak s klíčovými okolnostmi vzniku, tak i s pozdějším vývojem a fungováním gornoorjachovického cukrovaru, zjevně některým z (patrně výše postavených) českých zaměstnanců, působících v podniku přímo na místě. Také lze s poměrně

vysokou mírou jistoty předpokládat, že záměrem dokumentu bylo seznámit recipienty textu s hlavními historickými a dobovými reáliemi cukrovaru. Díky tomu má čtenář k dispozici kondenzovanou sumu důvěryhodných základních informací, které dobře poslouží jak k prvnímu seznámení s fenoménem tohoto ve své době největšího cukrovaru na Balkánu, tak i jako odrazový můstek pro další studium.

Ediční poznámka

Originál na stroji psaného textu, jehož přepis přinášíme níže, se nachází v archivu Náprstkova muzea.¹ Přepis je věrnou transkripcí originálu zachovávající jeho členění i veškerá specifika, včetně chyb. Odkazy na stránky originálu uvádíme tučnou arabskou číslicí v závorce **(-1-)**. Třemi tečkami v hranaté závorce [...] označujeme nečitelné místo. Veškeré průběžné poznámky pod čarou jsou dílem editora. Rádi bychom na tomto místě poděkovali Tereze Lančové za poskytnutí podkladů k této edici i za trvající spolupráci a zájem na odhalování dějin gornoorjachovického cukrovaru a jeho někdejší české komunity.

* * *

Bulharsko-Česká akciová společnost pro průmysl cukerní

Cukrovar a rafinerie v Gorne Orechovici v Bulharsku, vyrábí veškeré druhy konsumního cukru.

Sušárna a briketárna rýzků.

Vlastní kamenouhelné doly „Boruštica“.

Lihovar a rafinerie lihu

Výroba a rafinerie potaše, chloridu draselnatého a krystalové sody.

Výroba spodia² a umělých hnojiv.

Extrakce kostí. Kostní šrot a moučka.

Výroba kyseliny uhličité.

Keramické podniky: cihelna, šamotárna, výroba stabilních a přenosných kamen.

Vlastní semenářská stanice a kultura elitního řepného semene známka „Endže“.

¹ Archiv Náprstkova muzea v Praze, sbírka Krajanství 2, Bulharsko, IV. 1. (př. č. 958) KU-Bul-IV.1.

² *Spodium* – tzv. živočišné uhlí, získává se pálením kostí bez přístupu vzduchu. V cukrovarství se spodium používá k odvápnění a odbarvení šťávy z cukrové řepy.

Spoluúčastenství ve spol. „Orbis“, akciová společnost v Gorne Orechovici, továrna na cukrovinky, glukosu, škrob, dextrin³ a rostlinné oleje **(-1-)**.

* * *

Vznik myšlenky zavést průmysl cukrovarnický do Bulharska spadá do roku 1910. Původcem jejím jest nynější centrální ředitel Ing. Rudolf Pícka, který dlouholetým pobytem v Rumunsku a Srbsku využítkoval své energie pro osvojení znalosti poměrů hospodářských i poměrů, nejen vzhledem k průmyslu cukrovarnickému, nýbrž i poměru národo-hospodářských, obchodních a průmyslových vůbec. Opouštěje po letech Rumunsko, rozhodl se neopouštětí více balkánské území a přijal vedoucí místo v Bělehradě v Srbsku, v cukrovaru v říšsko-německé společnosti. Zde měl příležitost srovnávatí expansivní hospodářskou politiku cizích států, hlavně Německa s podnikavostí českou, která toho času se rovnala nule. Proto si umínil propagovati a pracovati k tomu, aby i český národ se uplatnil v cizině a hlavně na Balkáně. První příležitost tuto ideu prakticky projeviti, byl projekt říšsko-německého kapitálu, který, chtěje rozšířiti svůj vliv v Srbsku, zamýšlel zříditi nový velký cukrovar tamtéž.

Ing. R. Pícka opouští Bělehrad, odebírá se do své vlasti, aby hledal potřebný kapitál ku provedení svých plánů tj. ku zavedení českého cukrovarnického průmyslu na Balkán. V době, kdy různé finanční kruhy české se obávaly jíti průmyslově za hranice se svými kapitály, pražská úvěrní banka v Praze, tenkrát se svým presidentem Dr. Hanušem Karlíkem v čele a tehdejším vrch. ředitelem Juliem Veselým přijala návrh Ing. Pícky, čímž jeho myšlenka se stala skutkem. Oba tyto mužové širokého rozhledu pochopili ihned, co by znamenalo pro český život národohospodářský založení velikých cukrovarů na Balkáně českým kapitálem, který dosud ponechával pole činnosti cizím podnikatelům.

Po důkladném uvážení všech okolností a poměrů, Pražská úvěrní banka, pochopivši úplně Ing. Pícku, souhlasila **(-2-)** investovati potřebné kapitály ku stavbě velikého moderního cukrovaru a rafinerie v Srbsku u města Čuprije. Avšak i tímto prvním úspěchem ing. Pícka neuspokojil se, jeho snahy a úsilí se nesly dále. Studuje hospodářské a zvláště cukrovarské poměry sousedního Bulharska, vidí, že i tam nebylo pracováno ve prospěch českého podnikání

³ *Dextrin* se používá jako lepidlo či zahušťovadlo v potravinářském průmyslu a jako pojivo ve farmaceutickém průmyslu; získává se hydrolyzou (bramborového) škrobu.

ve velikém slohu. U něho uzrává nový plán a po dokončení stavby v cukrovaru v Čupriji, podává Pražské úvěrní bance nové návrhy ku zřízení velkého nejmodernějšího cukrovaru a rafinerie, sušárny a briketárny řízků⁴ v Bulharsku.

Pražská úvěrní banka uvážlivši příznivé poměry projektovaného cukrovaru souhlasila investovati své kapitály i pro tento budoucí podnik. Jako nejvýhodnější místo vyhlédnuto místo v severním Bulharsku v kraji trnovském, město Gorna Orechovica, která jest uzlem severobulharské železniční centrální tratě Sofie – Varna a transbalkánské železniční tratě Ruščuk – Gorna Orechovica – Stará Zgora.

Koncem roku 1911 Pražská úvěrní banka obdržela od bulharského Národního Sobráni koncesi k založení cukrovaru u města Gorna Orechovica a brzy nato utvořila „Bulharsko-českou akciovou společností pro průmysl cukerní“.

Po přípravných pracech zakoupen byl společností pozemek od obce Gorna Orechovica, měřící 246 dekarů a k tomu přiléhající soukromé pozemky asi 160 dekarů, takže projektovaný cukrovar stal se majitelem okolo 406 dekarů půdy, nalézající se 2km severně od města Gorna Orechovica – Dolna Orechovica a na státní železniční trati Sofia-Varna.

Se stavbou cukrovaru započato v červenci r. 1912. Téhož roku v měsíci září vyhlášena mobilisace bulharské armády a v několika následujících dnech vypukla válka s Tureckem. Téměř všichni bulharští dělníci opustili práci a železniční provoz úplně byl zastaven. Taktéž doprava množství vagonů uvízla v různých nádražích bojujících zemích v Srbsku a Bulharsku, které obsahovaly nutné materiálie, strojní součástky, stavební dříví, atd. Přes všechny tyto **(-3-)** překážky, energickým zakročením ředitelství a různých instancí podařilo se tyto nesnáze tak dalece překonati, že práce na staveništi přes celé trvání bulharsko-turecké války utěšeně pokračovala a na jaře roku 1913 nebylo již pochybnosti, že stavba bude skončena do podzimní sklizně řepy.

Cukrovar byl původně zřízen na denní zpracování 8.000 q řepy a na výrobu všech druhů bílého zboží. V roce 1926 zvětšením příslušných stanic vzrostlo denní zpracování až na 15.000 q řepy.

Strojní zařízení v suroárně i rafinerie, jakož i strojní zařízení v sušárně řepních řízků i briketárny provedly osvědčené české fy. Breitfield, Daněk a spol., Karlín, První českomoravská továrna na stroje, Praha VIII., František Křížík, Karlín, a Kolben a spol., Praha-Vysočany. Stavbu cukrovaru prováděla fa. M. Blecha, Praha.

⁴ Tj. řepných řízků.

Kontrahování řepy dalo se v zimě roku 1912–13 za vřavy válečné, v osadách muži většinou opuštěných, ženy samy obstarávaly osetí a kopání řepy, což zajisté byl úkol ohromný, uváží-li se, že zaváděla se kultura rostliny v Bulharsku velmi málo známé a že tudíž bylo nutno, aby ředitelství pomocí svého českého personálu radilo bulharským zemědělcům a dávalo jim návod ku provádění všech nutných prací. Přes to vše zdařilo se docílití dosti značného řepního osevu, a stav řepy opravňoval k nejlepším nadějím, jež však byly rozmetány v trosky v několika okamžicích osudného dne 14. června 1913. Téhož dne o 11 a ½ hodině dopolední dostavil se katastrofální otřes země, který velice poškodil tovární budovu a srovnal se zemí dosud neobydlené obytné budovy. Bohužel; tato katastrofa si vyžádala i několika životů českých i bulharských lidí. Stáli jsme nad troskami celoroční intenzivní práce, jež byla vykonána po překonání tak těžkých překážek.

Leč ani v této přetěžké situaci nebyla zlomená energie **(-4-)** těch, v jejichž rukou spočíval závod, pracováno bylo ve dne v noci a jenom takovému úsilí podařilo se dílo, jež se zdálo nemožným.

Dne 21. prosince 1913 zahájena první kampaň. R. 1914 závod náš zakoupil kamenouhelný důl „Boruštica“, takže jsme již v třetí kampani 1915–16 upotřebili také vlastního uhlí, okolnost, kterou zde sluší zvláště vyzvednouti, pro kampaň 1916–17, 1917–18, kdy státní doly bulharské ukojovaly výhradně potřeby válečné a dovoz cizího uhlí byl úplně znemožněn. Již od začátku své 20leté činnosti v balkánských zemích (v Rumunsku, Srbsku a Bulharsku) zabýval se ředitel našeho závodu Ing. Pícka otázkou o pěstování vlastního řepného semene. Zabezpečení vydatného řepního osevu v zemích tak vysoké teploty a nepravidelných dešťů semenem aklimatisovaným, které zaručuje nejen hospodáři dobrý výnos, ale i cukrovaru dobrou prosperitu. Po mnoha pokuse a zkouškách započatých již v r. 1917 ve větším rozsahu na pozemcích velkostatku Endže, podařilo se nám během několika roků vypěstovati v laboratoři zelinářské stanice tamtéž novou vereabilitu, vyhovující nahoře zmíněným klimatickým podmínkám. Našeho semene „Endže“ upotřebujeme od té doby k řepnímu osevu a v posledních 2 letech sloužíme si jím skoro výhradně. Tato semenářská stanice pro pěstění elitního řepného semene jest první a jediná na balkánském poloostrově.⁵

Cukrovar jest vyzbrojen dobře zařízeným arsenálem, v němž může býti veliký kamionový park, jakož i motorové pluhy, které dává k dispozici svým

⁵ Poznámka na levém okraji: Sluší se poznamenati, že v posledních dvou letech byl vývoz cukru i do ciziny: Řecko, Turecko i Levant.

řepařům a propaguje tím racionelní obdělávání půdy pro řepu, čímž podporuje mírou nemalou kulturu řepy.

Vzpomeneme-li všech zkoušek osudu, jimž byl cukrovar ve svých počátcích vystaven nejdříve balkánské války, pak zeměřesení, léta trvající války světové, sociální bouře a uvážíme-li, že závod neklesl, neupadl, ale naopak **(-5-)** zdatně se rozvíjel a rozvíjí dále, poznáváme na jakých zdravých hospodářských základech závod ten jest založen. Zdravou svojí silou a organizací prosívá finančně a zajistil si takové postavení, že bohdá již žádné nepříznivé vlivy jím neotřesou ani mu neuškodí a že i na dále bude nejen důstojným reprezentantem českého průmyslu v Bulharsku, ale i důležitou a prospěšnou finanční složkou českého kapitálu.

Nejvýznamnějším momentem této vzestupné vývojové linie jest okolnost, že již od r. 1922 přikročeno ku stavbám nových závodů. Jest to především lihovar, se stavbou jehož bylo započato r. 1922 a zařízen ku zpracování vedlejšího produktu – melasy – a případně i kukuřice na rafinovaný líh. Již v roce 1923 počal lihovar pracovati a vyráběný líh byl a jest nejlepší jakosti. Vyváží se do Řecka, kde jest naše známka velmi dobře hledána. Strojní zařízení nejmodernější dodáno fou. Breitfeld, Daněk a spol., Praha. Loňského roku 1928 byl tento lihovar značně rozšířen a může vyráběti denně 15.000 L čistého rafinového lihu.

Současně s lihovarem vystavena při něm i továrna na potaš s rafinerií potaše. Vyrábí se výhradně exportní zboží a na cizí trhy přichází pod značkou „Made in Bulgaria“. V takové soustavě jest zmíněný lihovar první v Bulharsku, neboť výroba potaše dosud v Bulharsku neexistovala. Vedle lihovaru byla v začátku r. 1928 zřízena továrna na výrobu komprimované kyseliny uhličitě, vyrábějící se z kvasných plynů při výrobě lihu. Exportuje se též do Turecka.

Doposud zmíněné podniky představují racionelní využitkování všeho, co cukerní řepa může dáti pro průmysl: cukr všech druhů, briketované řízky, nejlepší rafinovaný líh, kalcinovanou potaš, chlorid draselnatý, krystalovou sodu a kyselinu uhličitou. Moment zajisté pozoruhodný poněvadž takto racionelně sestavená industrie sotva se najde na druhém místě v Evropě. V blízkosti lihovaru vystavena byla r. 1925 továrna na výrobu spodia a umělých hnojiv s oddělením na extrakci **(-6-)** kostí, kde se vyrábí extrahovaný kostní šrot a moučka, kteréžto produkty nacházejí umístění v Bulharsku i v cizině.

Ve vzdálenosti 200m od zmíněných továrních objektů zřízeny jsou závody keramické, sestávající z moderní kruhové cihelny (rok 1922), kde se vyrábí zboží pro vlastní potřebu i pro prodej. Ze šamotárny na výrobu ohnivzdorného zboží šamotového všeho druhu i forem, z kamnární, na výrobu stabilních fajnových

kachlových kamen, jakož i patentních kachlových kamen přenosných „Sahara“, velmi oblíbených.

Dne 18. listopadu 1925 utvořila se v Gorne Orechovici nová společnost „Orbis“, akciová společnost, výhradně s českým kapitálem, v níž běře účast i Bulharsko-česká akciová společnost pro průmysl cukerní a zakoupila v blízkosti cukrovaru se nacházející továrnu na cukrovinky, kterou rekonstruovala, rozšířila a zboží jejíž se těší dnes nejlepší pověsti. Aby získala dotyčná společnost pro svojí výrobu kanditů⁶ lacinou glukosu, rozhodla se v r. 1926 postavit vedle ní velkou moderní [...] liné oleje.

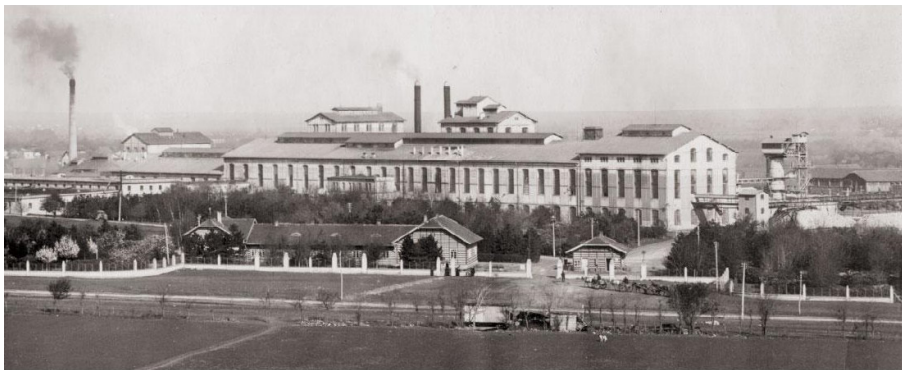
Souhrn všech vyjmenovaných průmyslových závodů, a znalostí centrálního ředitele Ing. R. Pícky za harmonické součinnosti všech činitelů počínaje od r. 1912 do dnešního dne. S vystavěním cukrovaru v Gorne Orechovici utvořila se kolonie českých obyvatelů. Cukrovar se svými pobočnými závody činí dojem samostatné osady, jest část výstavného města a závody samy jakousi stálou výstavou českého průmyslu. **(-7-)** Nesčetné návštěvy popularisují tyto závody v široké veřejnosti bulharské a i za hranicemi. V r. 1920 po splnění všech formalit utvořena byla v cukrovaru česká obecná škola, která třetím rokem byla rozšířena i na školu měšťanskou. V r. 1921 vystavena zvláštní budova školní.

Hlavním impulsem družného života kolonie jest tělocvičná jednota „Sokol“, která vznikla v době popřevratové z malého kroužku tělocvičně-sportovního. Správní rada společnosti a její centrální ředitel ing. R. Pícka, který svou morální a finanční podporou se stal vlastním zakladatelem jednoty, všestranně jdou vstříc této, zřízení letního cvičiště a vystavením Národního domu, v jehož stěnách se soustřeďuje všechen kulturní život kolonie. V poslední době jest tamtéž pořízeno i kino pro kolonii a dělnictvo. Jednota Sokol byla založena 26. června 1921, čítá 110 členů, z nichž jest 77 mužů a 33 žen.

Ještě od samého začátku svého trvání má cukrovar svůj hasičský sbor, jehož členy jsou zřízení čeští i bulharští; jest opatřen vši moderní hasičskou výzbrojí. Sbor čítá 44 členů.

Česká kolonie gorno-orechovská dle posledního sčítání má 224 členů, z těch jest 84 mužů, 89 žen a 62 dětí. Kromě Čechů bydlí zde ještě 108 Bulharů, a sice 78 mužů, 10 žen a 20 dětí, jakož i 52 Rusů, a sice 31 mužů, 11 žen, 10 dětí. Tedy všech obyvatelů v našich závodech jest 382.

⁶ Mn. č. od *kandis* – ovoce obalené kandovaným cukrem (cukrkandlem), též obecně ovocné bonbony.



Гор. Орѣховица. Захарната Фабрика.
GORNO-OREHOVITZA. Sucrierie et Raffinerie.

Celkový pohled
na gorno-
orjachovický
cukrovar.
Archiv autora.

Dobová pohlednice
cukrovaru.
Archiv autora.



Členové Sokola
v Gorné
Orechovici, 1921.
Archiv autora.

Marek Jakoubek je sociální antropolog. Zabývá se česko-(slovensko)-bulharskou krajanskou problematikou s důrazem na jedinou českou obec v Bulharsku – Vojvodovo. Na obecné rovině se věnuje teorii etnicity a epistemologii sociokulturní antropologie. Kontakt: marek.jakoubek@uhk.cz

Literatura

- Brankov, Nikolay. 2015. „České kořeny průmyslové architektury v Bulharsku“. Pp. 68–79 in Lenka Popelová (ed.): *Architektura a udržitelný rozvoj*. Praha: ČVUT. Upravená online verze dostupná z <http://www.earch.cz/cs/revue/ceske-stopy-v-bulharske-prumyslove-architekture-5-dil> [cit. 2023-07-11].
- Černý, Marcel – Solenkova, Ljubomila – Teodorička Gotovska-Henze. 2021. *Sounáležitost a soudržnost k vzájemnému pozná(vá)ní. Sondy z kulturních vztahů mezi Čechy a Bulhary do vzniku ČSR*. Praha: Slovanský ústav AV ČR.
- Desetiletí cukrovaru a rafinerie cukru v Gorne Orechovici, bulharsko-české akciové společnosti pro průmysl cukerní 1912 – 1922*. 1922. Gorna Orechovica: vl. n.
- Hurikán, Bob. 1990. *Dějiny trampingu*. Praha: Novinář.
- Jakoubek, Marek. 2021. „V Bulharsku nám s hrdostí říkali ‚Češi‘, tady s pohrdáním ‚Bulhaři‘.“ *Obyvatelé Vojvodova v Bulharsku a na jižní Moravě*. Brno: Centrum pro studium demokracie a kultury (CDK).
- Jakoubek, Marek. 2023. „Nové poznatky o ‚českém‘ cukrovaru v Gorné Orjachovici (V Bulharsku 1912 – 1914‘ Jaroslava Maura).“ *Listy cukrovarnické a řepařské* 139, 2023, 2: 76–79.
- Jakoubek, Marek – Budilová, Lenka J. (eds.). 2023a. *Češi v Bulharsku. Od osvobození Bulharska do konce druhé světové války*. Brno: Centrum pro studium demokracie a kultury (CDK).
- Jakoubek, Marek – Budilová, Lenka J. 2023b. *Living in Two Worlds. Bulgarian Czechs in the Village of Vojvodovo*. Sofia: Bulgarian Academy of Sciences.
- Jakoubek, Marek – Lančová, Tereza. 2019. „Cukrovar v Gorné Orjachovici – zapomenutá perla české průmyslové přítomnosti v poosvobozeném Bulharsku.“ *Listy cukrovarnické a řepařské* 135, 2019, 7–8: 275–278.
- Jakoubek, Marek – Penčev, Vladimír. 2022. *Češi a Slováci v Bulharsku. Příspěvky ke studiu české, slovenské a československé krajanské přítomnosti v bulharských zemích*. Brno: Centrum pro studium demokracie a kultury (CDK)
- Jubilejní ročenka československé kolonie v Bulharsku, 1868–1928*. 1929. Sofie: Družstvo Československého Národního domu T. G. Masaryka v Sofii.
- Lančová, Tereza. 2017. „České stopy v Gorné Orachovici.“ *Porta Balkanica* 9, 2017, 1–2: 39–50.
- Milušev, Ja. 2005. *Češki profili v obštestvenoto razvitie na sledosvoboždenskata Bălgarija*. Sofija: Marin Drinov.
- Minčev, Enčo. 2023. „Počátky Sokola v Bulharsku.“ Pp. 107–131 in Marek Jakoubek – Lenka J. Budilová (eds.): *Češi v Bulharsku. Od osvobození Bulharska do konce druhé světové války*. Brno: Centrum pro studium demokracie a kultury (CDK).
- Vărbanova, V. 2018. *Češki prinosi v kulturno-istoričeskoto nasledstvoto na Bălgarija 1878–1940*. Sofija: Paradigma.